

Podrobný popis projektu

1. Potřebnost projektu a její analýza

1.1. Zdůvodnění potřebnosti projektu

Analýza potřebnosti shrnuje hlavní důvody pro potřebnost realizace předkládaného projektového záměru, který chce Agentura pro sociální začleňování realizovat.

V první části analýza **konstatuje soulad projektu s plněním nadnárodních a národních strategií ČR v oblasti sociálního vyloučení**. V druhé části pak analýza konstatuje, že stále přetrvávají vzdělanostní nerovnosti a segregace ve vzdělávacím systému České republiky. Existují jak regionální rozdíly, tak rozdíly mezi jednotlivými školami. Předkládaný projekt se bude soustředit právě do těchto území. Agentura může v tomto ohledu čerpat ze svých předchozích expertních a analytických zkušeností. Je tak vhodným kandidátem pro realizaci předkládaného projektového záměru. Popis typů podpory poskytovaných těmito územím (obcím, školám, dětem a žákům a jejich rodičům) je rozveden v následujících částech.

1.1.1. Soulad projektu se strategickými cíli ČR

Projektový záměr navazuje na následující strategické dokumenty ČR a bude naplňovat některé jejich cíle/indikátory:

- Dohoda o partnerství 2021–2027;
- Zaměstnanost plus 2021–2027 (OPZ+);
- Integrovaný regionální operační program pro období 2021–2027 (IROP 2021–2027);
- Agenda OSN pro udržitelný rozvoj 2030;
- Strategický rámec Česká republika 2030 a Implementační plán Strategického rámce Česká republika 2030.

Národní strategické dokumenty relevantní pro oblast sociálního vyloučení, resp. sociálního začleňování:

- Strategie rovnosti, participace a začlenění Romů 2021–2030;
- Strategie sociálního začleňování 2021–2030;
- Strategie regionálního rozvoje ČR 2021+;
- Národní strategie ochrany práv dětí na období 2021–2029;
- Národní plán podpory rovných příležitostí pro osoby se zdravotním postižením na období 2021–2025.

Agentura pro sociální začleňování je koordinátorem hlavního vládního nástroje na podporu sociálního začleňování – Koordinovaného přístupu k sociálnímu vyloučení 2021+ (KPSV+). Tento přístup je založený na spolupráci a koordinaci řídicích orgánů operačních programů OPZ+, OP JAK a IROP.

Hlavní činností Agentury je spolupráce s obcemi a dalšími partnery na řešení sociálního začleňování v celé jeho šíři. Pomáhá obcím komplexně řešit problematiku bydlení, zaměstnanosti,

zadluženosti, bezpečnosti či vzdělávání. Důležitou součástí její práce je koordinace aktivit mezi obcemi, veřejnou správou, neziskovými organizacemi a zástupci komunity. Aktuálně Agentura spolupracuje s 45 územními celky (k 6. 12. 2023), viz Mapa 3.

Mapa 3 Spolupracující lokality



Realizace tohoto nástroje probíhá v souladu s platnou metodikou koordinovaného přístupu k sociálnímu vyloučení (Metodikou KPSV 2021+), jejíž:

- obecná část byla schválena usnesením vlády ČR č. 322 ze dne 29. 3. 2021,
- revize specifické části byla schválena rozhodnutím ministryně pro místní rozvoj č. 6/2023 ze dne 2. 2. 2023.

1.1.2. Implementace Koordinovaného přístupu k sociálnímu vyloučení 2021+

V sociálně vyloučených lokalitách, kde obvykle Romové představují většinu populace, je uplatňován KPSV 2021+, jako nástroj koordinované pomoci územním samosprávným celkům a jejich sdružením na základě Metodiky KPSV 2021+ schválené vládou ČR. Začleňování sociálně vyloučených osob je realizováno prostřednictvím koordinačních mechanismů MPSV, MŠMT a MMR, dle jejich věcné působnosti, v souladu s národními tematicky zaměřenými strategickými dokumenty a Metodikou KPSV 2021+, s přispěním OPZ+, IROP a OP JAK. MMR prostřednictvím Agentury pro sociální začleňování, poskytuje v zapojených územně samosprávných celcích či jejich sdruženích (např. MAS), pomoc při dosahování pokroku v oblasti sociálního začleňování, zejména stabilním poskytováním odborné podpory (např. v oblastech sociálního bydlení, rozvoje sítě sociálních a komunitních služeb, realizace oborových koordinačních platform, odstraňování diskriminace), za účelem řešení konkrétních problémů a překážek bránících začleňování obyvatel sociálně vyloučených nebo sociálním vyloučením ohrožených s důrazem na uplatňování zásad desegregace a integrace. Tyto činnosti jsou vedle EU fondů také spolufinancovány z prostředků národního rozpočtu (*Dohoda o partnerství, verze červen 2023*).

Koordinovaný přístup k sociálnímu vyloučení 2021+ (dále jen „KPSV 2021+“), je nástupnickým programem Koordinovaného přístupu k sociálně vyloučeným lokalitám (dále jen „KPSVL“) v oblasti spolupráce s obcemi a kraji.

KPSVL byl implementován v programovém období 2014–2020 na základě Dohody o partnerství pro programové období 2014–2020. Stanovil cíle a priority pro efektivní využívání ESIF za účelem naplňování Strategie Evropa 2020 a byl realizován Ministerstvem pro místní rozvoj ČR (dále jen „MMR ČR“) na základě usnesení vlády ze dne 30. července 2019 č. 552, o přesunu agendy sociálního začleňování z Úřadu vlády ČR na MMR ČR.

KPSV 2021+ je určený k podpoře vyšších a základních územně samosprávných celků, včetně jejich sdružení a jejich klíčových partnerů, na podporu začleňování sociálně vyloučených obyvatel a prevenci vzniku sociálního vyloučení. Vychází z meziresortní spolupráce a strategií zaměřených na sociální začleňování na podporu začleňování sociálně vyloučených obyvatel a prevenci vzniku sociálního vyloučení. KPSV 2021+ zajišťuje podporu plánování, řízení a realizace integračních a inkluzivních opatření v samostatné působnosti zapojených územních celků (především obcí), s využitím prostředků národních či evropských fondů.

1.1.3. Podpora KPSV 2021+ prostřednictvím dalších OP mimo OP JAK

V rámci OPZ+ byla vyhlášena výzva č. 18 *Podpora sociálního začleňování ve vyloučených lokalitách*, která je nyní uzavřena a hodnocení projektů ukončeno. V rámci výzvy bylo podpořeno 153 projektů ve spolupracujících obcích v celkové alokaci 1,3 mld. Kč. V roce 2024 bude vyhlášena výzva navazující, její podoba je nyní v přípravné fázi.

V rámci IROP byly vyhlášené výzvy č. 14 (méně rozvinuté regiony) a č. 15 (přechodné regiony) *Infrastruktura sociálních služeb*. V jejich rámci byla vyčleněna subalokace pro obce ve spolupráci v rámci KPSV 2021+. Výzvy jsou nyní uzavřeny, hodnocení projektů v současné době probíhá. Celkem bylo podáno 15 projektů ve výši více než 215 mil. Kč.

Dále byly v rámci IROP vyhlášené výzvy č. 25 a č. 26 *Sociální bydlení*, přičemž v rámci výzvy byl podán projekt v celkové výši bezmála 50 mil. Kč. Výzva je uzavřena a projekty v hodnocení. Pro rok 2024 je plánováno vyhlášení opakované výzvy, jelikož alokace nebyla dočerpána.

1.1.4. Vazba projektu na agendu MMR

Projekt je klíčovým nástrojem naplňování agendy sociálního začleňování, kterou je v rámci MMR pověřen Odbor pro sociální začleňování MMR (Agentura). Agentura v rámci své činnosti spolupracuje především s:

- Odborem projektového řízení (řízení realizovaných projektů),
- Odborem politiky bydlení (koordinace politiky bydlení),
- Odborem řízení operačních programů (financování opatření v rámci KPSV 2021+ prostřednictvím IROP 2021–2027).

1.1.5. Popis současné situace: segregace ve vzdělávání

Analýzy mezinárodních a národních výsledků vzdělávání (např. PISA, TIMMS, PIRLS), dlouhodobě poukazují na velké vzdělanostní nerovnosti ve vzdělávacím systému České republiky a ukazují, že závislost mezi socioekonomickým statutem rodiny a školní úspěšností žáků, je zde jedna z nejvyšších¹. Poslední šetření PISA přitom odhalilo, že se tyto nerovnosti ještě prohloubily:

Zatímco průměrné výsledky socioekonomicky zvýhodněných žáků poklesly mezi lety 2018 a 2022 o 9 bodů, průměrné výsledky žáků socioekonomicky znevýhodněných se snížily o 18 bodů. Vzdělávací deficit znevýhodněných žáků tak v roce 2022 činil 116 bodů a odpovídal v průměru třem letům školní docházky.²

Další analýzy těchto výsledků ukazují na přetrvávající regionální rozdíly ve výsledcích žáků. Na úrovni regionů se v České republice výrazně negativně odchyluje kraj Karlovarský a Ústecký.^{3,4,5} Podle *Analýzy výzev vzdělávání v České republice*, kterou v roce 2019 zpracovali Prokop a Dvořák⁶, lze tyto rozdíly do jisté míry vysvětlit **nerovností v ekonomice a sociálních problémech českých regionů**. Z jejich výzkumu, sledujícího vztah sociálních problémů (nestabilní bydlení, exekuce, chudoba) a vzdělávacích problémů (absence, nedokončené vzdělání, opakování ročníku) na regionální úrovni vyplývá, že až 50 % vzdělávacích rozdílů na úrovni ORP lze vysvětlit tzv. destabilizující chudobou (exekuce rodičů, bytová nouze dětí) a že vysoká míra zadlužení rodičů a počet dětí v bytové nouzi⁷ jsou dva nejsilnější předpoklady školní neúspěšnosti.^{8,9}

Navíc v České republice jsou vynikající a méně úspěšní žáci zastoupení v jistých družích a typech škol častěji než v průměru OECD, jak opět ukazují výsledky PISA¹⁰. Podobně Prokop et al. ve studii *Nerovnosti ve vzdělávání jako zdroj neefektivity z roku 2020* upozorňují, že v ČR existují zásadní rozdíly mezi školami a existují zde skupiny úspěšných a podprůměrných škol a ČR stále segreguje romské děti.¹¹

¹ Výsledky PISA 2022 ukazují, že 22 % rozdílů ve výsledcích českých žáků v matematické gramotnosti může být vysvětleno variabilitou v jejich socioekonomickém zázemí. V mezinárodním srovnání se jedná o čtvrtou nejvyšší hodnotu (s. 43). [PISA 2018 and the EU - Striving for social fairness through education \(research note\) \(europa.eu\)](#)

² Tamtéž.

³ ČŠI. (2019). *Role rodičů, učitelů a moderních technologií v rozvoji čtenářské gramotnosti žáků 4. tříd ZŠ v České republice*. [ID-165-SA-PIRLS-2016_elektronicka-verze_FINAL_9-5-2019.pdf \(csicr.cz\)](#)

⁴ Viz samostatné analýzy ČŠI. *Kvalita vzdělávání v jednotlivých krajích ČR*. Dostupné z [Česká školní inspekce - Kvalita vzdělávání v jednotlivých krajích ČR \(csicr.cz\)](#)

⁵ Prokop, D. & Dvořák, T. (2019). *Analýza výzev vzdělávání v České republice*. Nadační fond Eduzměna. [file1629462939.pdf \(eduzmena.cz\)](#)

⁶ Tamtéž.

⁷ Děti z chudého prostředí podle nich mají dvakrát až třikrát větší šanci, že budou mít problémy ve škole, pokud se hodně stěhují či bydlí na ubytovnách nebo v azylových domech.

⁸ PAQ Research (D. Prokop, V. Korbek, T. Dvořák, L. Marková, D. Gardošíková) a think-tank IDEA (J. Grossmann, V. Korbek, J. Krajčová, D. Münich) 2020. *Nerovnosti ve vzdělávání jako zdroj neefektivity*. [Nerovnosti_analyza_NCS.pdf - Disk Google](#).

⁹ Prokop, 2019. *Záleží na bydlení? Vztah nekvalitního bydlení a školních problémů dětí v chudých českých domácnostech*. Sociologický časopis / Czech Sociological Review, 2019, Vol. 55, No. 4 [Does Housing Matter? Inadequate Housing and School Performance of Children from Poor Households in the Czech Republic \(cas.cz\)](#)

¹⁰ ČŠI. (2019). *Zjištění z mezinárodního šetření PISA 2018*, s. 4. [PISA 2018 country note.pdf \(csicr.cz\)](#)

¹¹ PAQ Research (D. Prokop, V. Korbek, T. Dvořák, L. Marková, D. Gardošíková) a think-tank IDEA (J. Grossmann, V. Korbek, J. Krajčová, D. Münich) 2020. *Nerovnosti ve vzdělávání jako zdroj neefektivity*. [Nerovnosti_analyza_NCS.pdf - Disk Google](#).

Právě i segregace ve vzdělávání je v České republice dlouhodobě diskutovaným a kritizovaným tématem¹². Na přetrvávající segregaci upozorňuje například *Doporučení veřejné ochránkyně práv ke společnému vzdělávání romských a neromských dětí* z roku 2018. Z jejich výzkumného šetření vyplynulo, že oslovení ředitelé a ředitelky škol, vnímají oddělené vzdělávání romských a neromských žáků jako problém, chtěli by situaci změnit, ale nevědí jak. Dle jejich názoru mají školy pouze omezené možnosti řešení a jako klíčovou vnímají iniciativu obce jako zřizovatele.¹³

Tendenci „místních vzdělávacích systémů nadále vyčleňovat sociálně znevýhodněné žáky do určitých škol, kde jsou pak výrazně nadreprezentováni“, pak znovu připomíná *Analýza škol z pohledu sociálního vyloučení Čady a Hůleho* (zpracovaná pro OSZ v roce 2019)¹⁴. Jejich studie se zaměřila na „segregaci žáků ze sociálně vyloučených rodin, které často bydlí ve vyloučených lokalitách a většina z nich jsou Romové.“ Mapovala mimo jiné příčiny segregace a na základě rozsáhlého kvalitativního výzkumu popsala čtyři modely fungování místních vzdělávacích systémů ve vztahu k segregaci (desegregační, segregační, výběrový, spontánní)¹⁵.

Naposledy pak přetrvávající segregaci romských žáků potvrzuje analýza PAQ Research a STEM z roku 2023, *Analýza příčin vyššího podílu romských žáků vzdělávajících se dle RVP ZV UV ve třídách zřízených podle § 16 odst. 9, školského zákona a návrh souboru opatření pro oblast vzdělávání a další relevantní oblasti*, která konstatuje:

*V posledních pěti letech nedošlo ke snížení podílu romských žáků ve speciálních třídách, ani k jejich desegregaci v rámci běžných tříd a škol. Stále existuje zhruba 130 škol s více než třetinovým zastoupením romských žáků, z toho je 60 škol zřízených podle § 16 odst. 9 (dříve šlo převážně o tzv. základní školy praktické). 70 běžných nebo speciálních škol je s alespoň polovičním zastoupením romských žáků. Jde o stav srovnatelný se školním rokem 2017/2018.*¹⁶

Přičemž shledávají, že zatímco segregované běžné školy se nacházejí převážně v oblastech s výrazným zastoupením romské populace (Ústecký, Moravskoslezský kraj), tak segregované školy

¹² V roce 2007 Evropský soud pro lidská práva v rozsudku v případě „D. H. a ostatní versus ČR“ potvrdil, že Česká republika diskriminuje romské děti tím, že je nadměrně posílá do praktických škol (dříve zvláštních). [D.H. and Others v the Czech Republic - European Roma Rights Centre \(errc.org\)](#)

¹³ VOP. (2018). *Doporučení veřejné ochránkyně práv ke společnému vzdělávání romských a neromských dětí* (ochrance.cz)

¹⁴ Čada, K. & Hůle, D. (2019). *Analýza škol z pohledu sociálního vyloučení*. Úřad vlády České republiky, Odbor pro sociální začleňování (Agentura). [Analýza segregace v základních školách z pohledu sociálního vyloučení – 2019 – Agentura pro sociální začleňování \(socialni-zaclenovani.cz\)](#)

¹⁵ Desegregační model vymezuje spádové obvody tak, aby sociálně vyloučené lokality spádovaly do více škol a podíl sociálně znevýhodněných žáků byl v různých školách obdobný. V segregačním modelu jsou naopak spádové obvody nastaveny tak, aby sociálně vyloučené lokality spádovaly do jedné nebo malého počtu škol, ve kterých jsou tito žáci segregováni, což vede k malému podílu sociálně znevýhodněných žáků na většině škol v těchto městech. Výběrový model vytváří podmínky pro koncentraci talentovaných žáků a žáků se silným sociálním zázemím (např. školy považované za prestižní si mohou vybírat žáky mimo svůj malý spádový obvod), což nepříznivě ovlivňuje ostatní základní školy. Spontánní model nemá vymezeny spádové obvody, což na jednu stranu umožňuje reprodukovat dřívější (segregační) vzorce docházky do škol, na druhou stranu není spádovost bariérou pro změny.

¹⁶ Hoření, K., Zajíčková, K., Uhrová, J., Obrovská, L., Gargulák, K., Prokop, D., Kunc, M., Kohoutek, T., Buchtík, M., Fabšíková, N., Komárek, J., Korbel, V. & Philipp, M. (2023). *Výzkumná zpráva: Analýza příčin vyššího podílu romských žáků vzdělávajících se dle RVP ZV UV ve třídách zřízených podle § 16 odst. 9, školského zákona a návrh souboru opatření pro oblast vzdělávání a další relevantní oblasti*. PAQ Research & STEM Ústav empirických výzkumů, z.ú. [Výsledky výzkumu "Analýza příčin vyššího podílu romských žáků vzdělávajících se ve školách a třídách zřízených podle § 16 odst. 9, školského zákona" včetně doporučení - edu.cz](#)

zřízené podle § 16 odst. 9, se nacházejí ve většině krajů včetně oblastí bez výrazného zastoupení romského obyvatelstva. Zastoupení romských žáků se za posledních pět let mírně snížilo ve školách podle § 16 odst. 9, ale stále více jsou zařazováni právě do speciálních tříd běžných škol.

Tabulka 1 Počty škol s romskými žáky

Školní rok	17/18	18/19	19/20	20/21	21/22
Počet ZŠ	4,158	4,177	4,195	4,218	4,249
s romskými žáky	1,895	1,954	1,871	1,875	1,868
s víc než 33 % romských žáků	132	139	122	128	129
s víc než 50 % romských žáků	62	62	62	63	69
s víc než 75 % romských žáků	26	33	32	31	31

Zdroj: šetření o počtu romských žáků, MŠMT in Hoření, K., Zajíčková, K., Uhrová, J. Obrovská, L., Gargulák, K., Prokop, D., Kunc, M., Kohoutek, T., Buchtik, M., Fabšíková, N., Komárek, J. Korbel, V. & Philipp, M. (2023). *Výzkumná zpráva: Analýza příčin vyššího podílu romských žáků vzdělávajících se dle RVP ZV UV ve třídách zřízených podle § 16 odst. 9, školského zákona a návrh souboru opatření pro oblast vzdělávání a další relevantní oblasti*. PAQ Research & STEM Ústav empirických výzkumů, z.ú. [Výsledky výzkumu "Analýza příčin vyššího podílu romských žáků vzdělávajících se ve školách a třídách zřízených podle § 16 odst. 9, školského zákona" včetně doporučení - edu.cz](#)

Počet romských žáků se od roku 2017 do roku 2021 zvýšil o dva tisíce, což odpovídá stoupajícímu vývoji celé kohorty. V populaci je tedy stabilně okolo 3 % romských žáků. Ve svých zjištěních kvantitativní části analýzy, autoři vycházejí zejména z kvalifikovaných odhadů počtu romských žáků ve školách a také výkazů o ZŠ, PPP a SPC. Autoři upozorňují, že tato data – kvalifikované odhady počtu romských žáků v ZŠ – nelze považovat za spolehlivá, protože se jedná o odhady vykazované řediteli škol bez jiného zpětnovazebního procesu.¹⁷

Co se ale týče statistiky/evidence žáků vyžadující podporu z důvodů sociálního znevýhodnění (včetně žáků ze SVL), je situace neméně komplikovaná. Z výkazů lze ve vztahu k sociálnímu znevýhodnění vycházet pouze z údajů o počtech dětí/žáků se speciálními vzdělávacími potřebami (SVP), mezi něž patří děti/žáci se SVP z důvodu odlišného kulturního prostředí nebo jiných životních podmínek (viz tabulka 2).

Tato data ale nereflktují skutečné počty dětí a žáků, kteří potřebují podporu z důvodu sociálního znevýhodnění. Údaje ve výkazech reflektují spíše různou praxi evidování a vykazování dětí se SVP z důvodu odlišných kulturních a životních podmínek. Data dostupná z výkazů v tomto ohledu tedy nelze považovat za vypovídající, na což upozorňují i předchozí studie¹⁸. Na stejný problém narážela také OSZ při mapování situace ve spolupracujících obcích v projektu *Inkluzivní a kvalitní*

¹⁷ Také proto v analýze autoři zjišťovali, zda počty romských žáků korelují s dalšími charakteristikami území pro vysoké zastoupení nízkého SES. Zjistili, že „údaje v šetření na agregátní úrovni i úrovni drtivě většiny škol korelují s dalšími šetřeními o počtu romských žáků (OP VVV) a souvisí také dobře s dalšími kontextovými údaji“. (Hoření, K., Zajíčková, K., Uhrová, J. Obrovská, L., Gargulák, K., Prokop, D., Kunc, M., Kohoutek, T., Buchtik, M., Fabšíková, N., Komárek, J. Korbel, V. & Philipp, M. (2023). *Výzkumná zpráva: Analýza příčin vyššího podílu romských žáků vzdělávajících se dle RVP ZV UV ve třídách zřízených podle § 16 odst. 9, školského zákona a návrh souboru opatření pro oblast vzdělávání a další relevantní oblasti*. PAQ Research & STEM Ústav empirických výzkumů, z.ú. [Výsledky výzkumu "Analýza příčin vyššího podílu romských žáků vzdělávajících se ve školách a třídách zřízených podle § 16 odst. 9, školského zákona" včetně doporučení - edu.cz](#))

¹⁸ Například ČŠI ve své tematické zprávě *Hodnocení úspěšných strategií základních škol vzdělávajících znevýhodněné žáky* vyvozuje, že „v praxi může činit problém skupinu sociálně znevýhodněných žáků školy přesně ohraničit“. Upozorňuje, že identifikace a na to navazující vykazování žáků se speciálními vzdělávacími potřebami z důvodu odlišných kulturních a jiných životních podmínek v dokumentaci škol neodpovídá sociálnímu složení žáků školy. Podobně na poddiagnostikování sociálního znevýhodnění poukazuje studie Národního pedagogického institutu České republiky, kdy v rámci komparace údajů ČSÚ a MŠMT v obcích s rozšířenou působností a okresech, kde je podíl obyvatel s nejméně základním vzděláním vysoký, autoři zaznamenali nízký identifikovaný podíl sociálně znevýhodněných žáků ve školách.

vzdělávání v územích se sociálně vyloučenými lokalitami (dále také „IKV“, k projektu více viz níže). Pro zmapování situace je potřeba analýzy více údajů a metod.¹⁹

Tabulka 2 Děti/žáci se SVP v MŠ a ZŠ ve školním roce 2023/2024

	MŠ	ZŠ
Děti/žáci se SVP celkem	19 535	150 129
z toho se SVP z důvodu odlišného kulturního prostředí nebo jiných životních podmínek	4 511	19 549
kategorie K	3 344	6 212
kategorie Z	752	10 337
kategorie V	415	3 000

Zdroj: MŠMT, Výkaz o mateřské škole S 1-01, Výkaz o základní škole M3, podle stavu k 30. 9. 2023

Pozn: Kategorie K: děti/žáci jejichž speciální vzdělávací potřeby vyplývají zejména z odlišného kulturního prostředí v rodině dítěte, malé znalosti kultury české společnosti, omezené znalosti vyučovacího jazyka v rodině dítěte

Kategorie Z: Děti/žáci, jejichž speciální vzdělávací potřeby vyplývají zejména z jiných životních podmínek v rodině dítěte, obvykle se jedná o dlouhodobě se vyskytující životní okolnosti, např. sociální vyloučení, výraznou chudobu nebo jiné

Kategorie V: Děti/žáci, jejichž SVP vyplývají z kombinace více faktorů (např. příslušníci etnických menšin, pokud se v rodině nehovoří vyučovacím jazykem, platí odlišná kulturní pravidla a rodina je sociálně vyloučená). Pozn. Od roku 2016 (od úpravy školského zákona v roce 2016 - zákon č. 561/2004, znění k 1. 9. 2016) počty dětí s identifikovaným sociálním znevýhodněním, tedy je možné předpokládat proměnu diagnostiky

Napovědět částečně mohou například údaje o předčasných odchodech (ukončení PŠD v 7. nebo 8. ročníku). Předčasné odchody ze studia a ze vzdělávání jsou považovány za rizikový faktor sociálního vyloučení a také tvoří jeden z pěti indikátorů indexu sociálního vyloučení, který Agentura vyvinula.²⁰

Při pohledu na předčasné odchody dle jednotlivých krajů je patrné, že situace napříč Českou republikou výrazně variuje. Nejzatíženějším krajem, v tomto ohledu, je trvale kraj Ústecký, kde se podíly předčasných odchodů mezi lety 2017 až 2020 pohybovaly v intervalu 9,0 až 9,8 %. Velmi vysoké podíly odchodů jsou zaznamenávány také v Karlovarském a Plzeňském kraji. Naopak nejmenší podíly odchodů jsou trvale zaznamenávány v Praze a ve Zlínském kraji.²¹

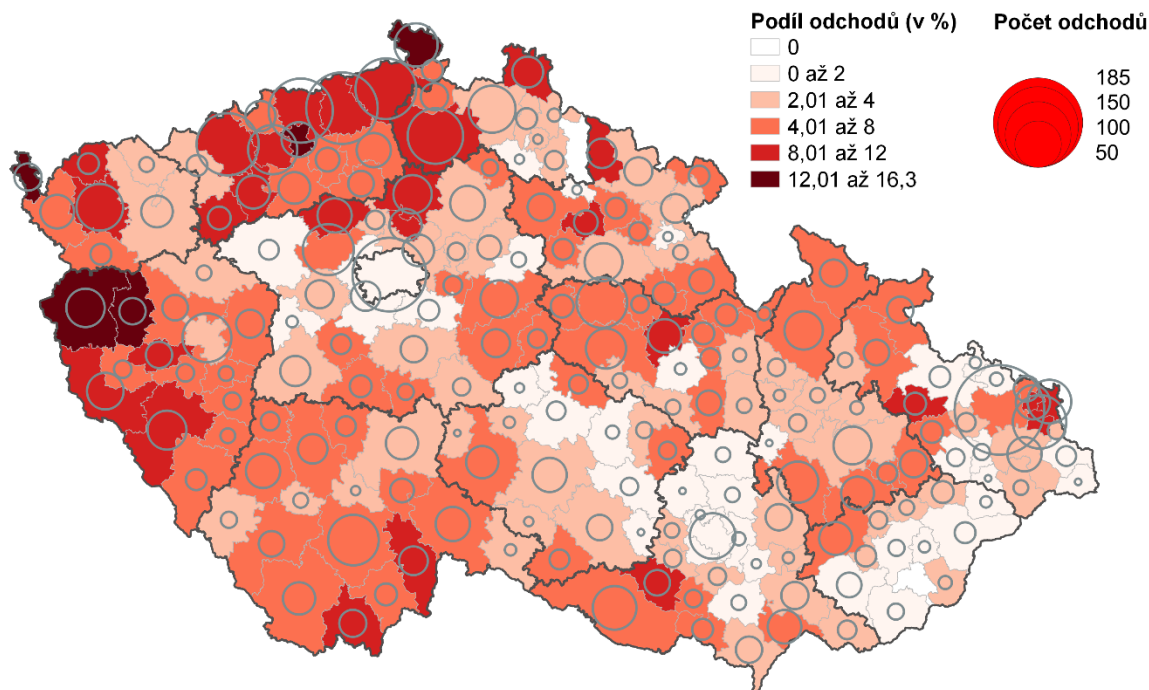
Mapa 1 zobrazuje situaci v jednotlivých správních obvodech ORP v roce 2020. Nejvyšší podíl odchodů mají SO ORP Bílina (16,3 %), Rumburk (15,5 %), Aš (12,7 %), Tachov (12,5 %) a Stříbro (12 %). Jak dokládají absolutní počty, nejvíce žáků opustilo ZŠ předčasně v Ostravě (185), Praze (125) a Ústí nad Labem (118).

¹⁹ Metodiku pro identifikaci žáků se sociálním znevýhodněním viz např. Němec, Z. (2023). *Identifikace žáků se sociálním znevýhodněním v základní škole*. NPI ČR. [NEMEC-Zbynek-Identifikace-zaku-se-SZ_web.pdf \(edu.cz\)](https://www.nemec.cz/web/pdf/edu.cz)

²⁰ Např. viz Lang, P. (2024). Sociální vyloučení v Česku: rozsah v roce 2022. Odbor pro sociální začleňování (Agentura), MMR ČR.

²¹ Začková et al. (2022). *Analýza vztahu mezi školní (ne)úspěšností na ZŠ a SŠ a nezaměstnaností*. Odbor pro sociální začleňování (Agentura), MMR ČR.

Mapa 1 Počet a podíl předčasných odchodů ze ZŠ – 2020, SO ORP (v %)
Podíl a počet předčasných odchodů ze ZŠ – šk. r. 2019/2020, SO ORP



Zdroj: Začková et al. (2022). Analýza vztahu mezi školní (ne)úspěšností na ZŠ a SŠ a nezaměstnaností. MMR ČR, odbor pro sociální začleňování (Agentura).

1.1.6. Desegregace – další zkušenosti

Zkušenosti (které postupy se osvědčily a které naopak nefungovaly), je možné čerpat i z lokalit, kde rušení nebo slučování škol již proběhlo.

Výsledky transformace vzdělávacího systému popisuje např. studie *Sociální inkluze žáků a transformace vzdělávacího systému v Krnově a v Sokolově*²² z roku 2015. V obou městech došlo ke zrušení základní školy, kterou navštěvovaly především romské děti. Autoři shrnují, že tyto zkušenosti ukazují, že oslabení sociální selektivity školské soustavy ve těchto dvou městech není cíl jednoduchý, ale zároveň není nemožný. Shrnují nejen rizika a vhodná opatření, ale i příklady dobré praxe (např. rovnoměrnost zatížení škol i jednotlivých tříd potenciálně „problémovými“ žáky, příprava na nové žáky spočívající v pozitivním postoji, seznamovací aktivity, osobní zkušenost s mimoškolním sociálním prostředím sociálně znevýhodněných žáků, vytvoření komunikačního i akčního čtyřúhelníku mezi školami, městskou policií, sociálním odborem a školským odborem k řešení záškoláctví, doučování mimo školu, spolupráce NNO, aktivní role města, přípravný ročník a zajištění financování obědů pro potřebné žáky).

²² Janák, D., Stanoev, M. et al. (2015) *Rozšířit řečiště hlavního vzdělávacího proudu. Sociální inkluze žáků a transformace vzdělávacího systému v Krnově a v Sokolově*. Slezská univerzita v Opavě.

Zkušenosti z Brna a sloučení škol ZŠ Nám. 28. října a ZŠ Stará a ZŠ Merhautova a ZŠ Vranovská v blízkosti SVL Cejl, popisuje detailně Suralová v Dlouhodobém monitoringu situace romských komunit v České republice: Moravské lokality²³, také viz Vstupní analýza v oblasti vzdělávání města Brna.²⁴

Úspěšný příklad desegregace školství a ucelené podpory sociálně znevýhodněných žáků na úrovni obce, který může být pro řadu dalších měst v mnohém vodítkem, zaznamenala mezi sledovanými školami ČŠI.

Uvádí to ve své tematické zprávě *Hodnocení úspěšných strategií základních škol vzdělávajících znevýhodněné žáky*²⁵. Kromě toho, že shrnuje úspěšné strategie škol pro vzdělávání znevýhodněných žáků, vyzdvihuje i roli zřizovatele školy při vzdělávání žáků s potřebou podpory z důvodu sociálního znevýhodnění.

Zřizovatel školy může ovlivňovat celkovou infrastrukturu vzdělávání prostřednictvím nastavení kapacit a spádových obvodů škol v rámci obce, a tedy i to, zda budou sociálně znevýhodnění žáci vzdělávání pouze v jedné či několika málo školách, či zda budou rozptýleni rovnoměrně. Zřizovatel může také zásadně ovlivňovat míru podpory pro vzdělávání sociálně znevýhodněných žáků v obci i v jednotlivých školách.

PAQ Research také realizují projekt v rámci něhož vytvořili web Desegregace.cz, který shrnuje základní údaje o problému segregace, vyjmenovává kroky k desegregaci a katalog intervencí: Další viz [Cesta k úspěchu v desegregaci – Desegregace.cz](https://www.desegregace.cz)

²³ Kašparová, I., Ripka, Š., Sidiropulu Janků, K. (ed.) (2008). Dlouhodobý monitoring situace romských komunit v České republice: Moravské lokality. Úřad vlády České republiky. [Microsoft Word - 64940A_hotovo.doc \(gov.cz\)](#)

²⁴ Staveník, A. a Stejskalová, M. (2019). *Vstupní analýza v oblasti vzdělávání města Brna*. Odbor pro sociální začleňování (Agentura), MMR ČR.

²⁵ Swart, D., Andrys, O., Pražáková, D. & Folwarczný, R., (2020). *Hodnocení úspěšných strategií základních škol vzdělávajících znevýhodněné žáky*. Tematická zpráva. ČŠI. [Česká školní inspekce \(csicr.cz\)](https://www.csicr.cz)

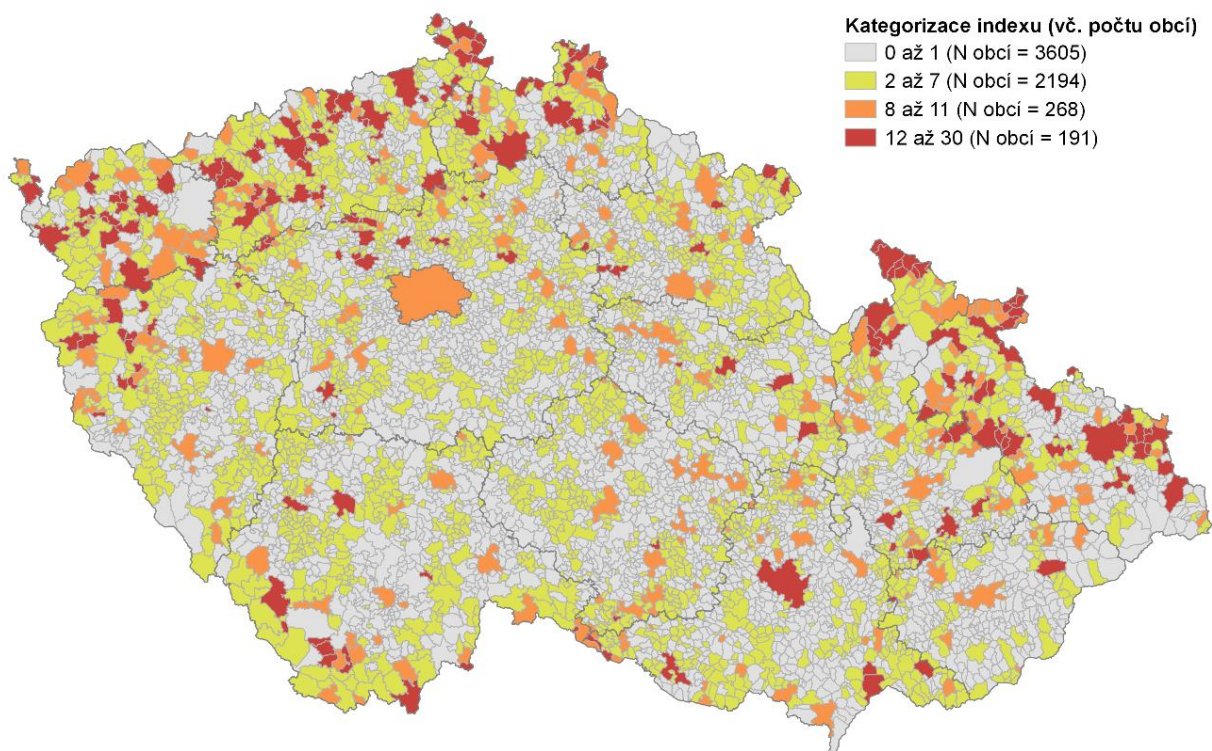
1.2. Know how Agentury pro sociální začleňování pro realizaci předkládaného projektu

Agentura pro sociální začleňování je jediný institucionální aktér na celostátní úrovni, který se zaměřuje na koordinované řešení sociálního vyloučení. Je také hlavním vládním nástrojem sociálního začleňování na lokální úrovni.

Jak již bylo zmíněno, Agentura pro sociální začleňování vytvořila tzv. index sociálního vyloučení. Tento jednotný nástroj v sobě zahrnuje klíčové ukazatele z různých oblastí sociálního vyloučení a umožňuje tedy v celorepublikovém rozsahu míru zatížení sociálním vyloučením. Agregovaný index sociálního vyloučení na úroveň krajů v roce 2022 potvrdil, že nejzatíženějšími kraji Česka, jsou dlouhodobě *kraje Ústecký, Moravskoslezský a Karlovarský*. Analýza nicméně jednoznačně ukázala, že i ostatní kraje mají na svém území nadprůměrně zatížené obce, které se mnohdy nacházejí v tzv. vnitřních periferiích. Nejvíce *ohrožených* obcí bylo v roce 2022 v Moravskoslezském kraji (59), Ústeckém kraji (55), Středočeském kraji (48), Olomouckém kraji (47) a Plzeňském kraji (44). Více viz Mapa 2.

Mapa 2 – Index sociálního vyloučení – obce ČR v r. 2022

Index sociálního vyloučení v obcích v roce 2022



Zdroj: Lang, P. (2024). Sociální vyloučení v Česku: rozsah v roce 2022. MMR ČR, Odbor pro sociální začleňování (Agentura)

Jak již bylo zmíněno, Agentura koordinovaně spolupracuje s obcemi v jiných oblastech, které zásadně přispívají k řešení segregace např. bydlení, dluhy atd.

V období od července 2016 do dubna 2022, OSZ realizovala projekt *Inkluzivní a kvalitní vzdělávání v územích se sociálně vyloučenými lokalitami (IKV)*, který byl zaměřen na pomoc a podporu obcím s poměrně vysokou koncentrací dětí se speciálními vzdělávacími potřebami. *Hlavním cílem projektu* bylo, v zapojených obcích dosáhnout uplatnění principů kvalitního a inkluzivního vzdělávání na participativním základě a vytvořit podmínky pro dlouhodobé udržení a rozvoj opatření, vzniklých v průběhu projektu na lokální úrovni. Konkrétně šlo, mimo jiné, o posílení a podporu vedení a řízení škol, zprostředkování informací a dobré praxe v přístupech, aktivitách a činnostech v rámci spolupráce škol s rodiči, komunitami, se školami či obcemi, soukromoprávními neziskovými organizacemi apod. (*Charta projektu*).

Z evaluace projektu od společnost Deloitte Advisory s.r.o.²⁶ vyplynulo, že činnost OSZ v tomto projektu měla „nesporný přínos v oblasti zvyšování zájmu a informovanosti o problematice vzdělávání a řízení školské soustavy, analýze současné situace a propojování místních aktérů ve snaze o dosažení multidisciplinárního přístupu ke vzdělávání v kontextu sociální práce, bydlení apod“.

Úspěchy byly zaznamenány v oblasti síťování např. škol a NNO, nebo v navýšení pozic podpůrného pedagogického personálu, nebo v oblasti vzdělávacích aktivit.

Evaluace ale zároveň upozorňuje na externí faktory, např. absenci exekutivních pravomocí vůči samosprávám, vnímání klíčové role zřizovatele školských zařízení ze strany samospráv a postoje vůči cílovým skupinám. Další překážkou byly nedostatečné personální kapacity, odbornost, nebo to, že vzdělávání není často vnímáno u obcí jako priorita:

Pro obce je etnická segregace nebo prostorová kumulace sociálně vyloučených žáků minoritní či přímo tabuizované téma. Především z těchto důvodů nebyla často ani diskutována problematika spádových oblastí a pokud ano, nebyla následně explicitně adresována relevantními opatřeními v MPI. Ve většině případů nedošlo k zapojení speciálních škol, středních škol, dětských domovů apod. do Projektu z deklarovaného důvodu jejich nerelevantního zřizovatele (ve většině případů krajský úřad, případně MŠMT, církevní nebo soukromoprávní subjekty). Z těchto důvodů se dopad Projektu v oblasti desegregace jeví spíše jako malý“.²⁷

I přesto evaluace hodnotí jako pozitivní, že OSZ zabraňovala dalším segregačním tendencím a zhoršování a díky neustálému vznášení tématu inkluze i pozitivně ovlivňovala postoje místních

²⁶ Deloitte. (2022). *Závěrečná zpráva Projektu. Souhrnná hodnotící zpráva o dopadu projektu za všechny lokality u projektu Inkluzivní a kvalitní vzdělávání v územích se sociálně vyloučenými lokalitami*. MMR ČR. [2022_EZ_Souhrnná_hodnotící_zpráva_o_dopadu_projektu_IKV.pdf \(sharepoint.com\)](#)

²⁷ Dalším významným faktorem je také absence legislativních nebo exekutivních kompetencí OSZ ve vztahu k místním samosprávám, jejichž spolupráce je čistě dobrovolná a lokální partnery nelze do čehokoliv nutit. Tato skutečnost se odráží na možnostech změn v lokalitách, tvorbě strategických dokumentů, jejich obsahu a naplňování. Vůle a podpora spolupráce obcí je volatilní, závislá na výsledku komunálních voleb či personálních změn ve vedení obcí. Činnost OSZ tak měla spíše zprostředkovaný vliv na vznik dopadů v sociálně vyloučených lokalitách skrze vhodně zacílená, konzistentně nastavená a zrealizovaná opatření místních aktérů. (Deloitte. (2022). *Závěrečná zpráva Projektu Souhrnná hodnotící zpráva o dopadu projektu za všechny lokality u projektu Inkluzivní a kvalitní vzdělávání v územích se sociálně vyloučenými lokalitami*. MMR ČR. [2022_EZ_Souhrnná_hodnotící_zpráva_o_dopadu_projektu_IKV.pdf \(sharepoint.com\)](#))

aktérů směrem k inkluzi. Celkově došlo k zapojení 92 obcí a vytvoření 61 strategických dokumentů měst a obcí.

Jedním z výstupů projektu, byla také již výše zmíněná *Analýza škol z pohledu sociálního vyloučení*.

Z analýzy vyplývá, že úspěšná desegregace stojí na čtyřech klíčových pilířích:

1. dobré nastavení spádových obvodů (včetně stanovení školských obvodů reflektujících výskyt sociálně vyloučených lokalit a úpravy často nadhodnocených rejstříkových kapacit škol), případná změna spádové vyhlášky,
2. zapojení všech relevantních aktérů (zejména základní a mateřské školy, neziskové organizace atd.),
3. kontinuální koordinace škol ze strany zřizovatele, pravidelná revize naplňování stanovených cílů,
4. návazné služby a aktivity s žáky a jejich rodinami, jako je doučování či práce asistentů pedagoga v sociálně vyloučených lokalitách.²⁸

Na tyto poznatky předkládaný projekt reaguje a jsou zohledněny v navržených aktivitách projektu (viz níže).

Další tematický výzkum *Podpora žáků se sociálním znevýhodněním při vzdělávání na základních školách*²⁹ identifikoval ve spolupracujících lokalitách jak dobrou praxi, tak i nedostatky a bariéry v podpoře žáků, jejichž potřeby vyplývají ze sociálního znevýhodnění. Byly popsány i situace a problémy, které zástupci škol nejčastěji řešili ve vztahu ke vzdělávání žáků ze sociálně znevýhodněného prostředí (vysoká absence, obtížná komunikace s rodiči, školní nepřipravenost při přestupu z MŠ, školní neúspěšnost, problematické začlenění do kolektivu a špatná ekonomická situace rodiny). Zvláštní pozornost, byla při této analýze, věnována úspěšným strategiím při řešení výše uvedených problémů. Ke společným rysům fungujících opatření patřilo zohlednění rodinné situace žáka, podpora plánovaná na míru jednotlivým žákům a okamžité řešení problému. Důležitá byla i trpělivost a dlouhodobé budování vztahu s rodinou. Tento přístup byl mnohdy odrazem celkového nastavení školy, která usilovala o to, aby se všichni žáci cítili bezpečně, zažili úspěch a byli přijati v kolektivu.

Kromě toho v rámci projektu byly sestaveny následující metodické materiály a manuály, které také budou využívány při realizaci navrhovaného projektu:

- *Pyramida kvalitní inkluzivní školy*³⁰: prezentuje vizi kvalitní školy, co by ideálně měla kvalitní škola splňovat, pokud má dát podporu všem žákům (včetně sociálně znevýhodněných), aby dosáhli výsledků odpovídajících úrovni i mnohostranností jejich potenciálu. Model popisuje ideální podmínky pro to, aby škola poskytovala kvalitní vzdělávání všem žákům nezávisle na specifice jejich potřeb nebo původu a podmínkách, do kterých se narodili. Jedná se o jedno z možných pojetí pomyslného cíle – vize ideálu kvalitní inkluzivní školy.

²⁸ Čada, K. & Hůle, D. (2019). *Analýza segregace v základních školách z pohledu sociálního vyloučení*. Odbor pro sociální začleňování (Agentura), Úřad vlády České republiky. [Analýza text bez log.indd \(socialni-zaclenovani.cz\)](#), s 114.

²⁹ Mair, J., Staveník, A., Svobodová, A. & Úlehlová, M. (2022). *Podpora žáků se sociálním znevýhodněním při vzdělávání na základních školách*. Odbor pro sociální začleňování (Agentura), Ministerstvo pro místní rozvoj ČR. [Podpora žáků se sociálním znevýhodněním při vzdělávání na základních školách – OSZ – 2022 – Agentura pro socialni zaclenovani \(socialni-zaclenovani.cz\)](#)

³⁰ Lábusová, A., Zemská Tannenbergerová, M., Svoboda, Z. (2021). *Pyramida kvalitní - inkluzivní školy*. Odbor pro sociální začleňování (Agentura), MMR ČR. [Pyramida kvalitní – inkluzivní školy – OSZ – 2022 – Agentura pro socialni zaclenovani \(socialni-zaclenovani.cz\)](#)

- *Metodický manuál pro rozvoj inkluzivního a kvalitního vzdělávání na místní úrovni*³¹: principy a příklady dobré praxe: popisuje obecné principy, na kterých lze stavět rozvoj kvality vzdělávání v jednotlivých školách a lokalitách, a ty poté ilustruje konkrétními příklady dobré praxe, od přípravy na předškolní vzdělávání po konec základního vzdělávání. Popisují nejen činnost škol a školských zařízení, ale také aktivity měst, neziskových organizací a dalších aktérů ve vzdělávání. Zaměřujeme se zde zejména na jednotlivé školy a menší lokality.
- *Metodika rozvoje IKV v obcích*³²: tato metodika vychází z poznatků, které Odbor (Agentura) pro sociální začleňování Ministerstva pro místní rozvoj ČR, nabyt v průběhu realizace projektu Inkluzivní a kvalitní vzdělávání v územích se sociálně vyloučenými lokalitami. Metodika rozvíjí myšlenku řízení škol, resp. vzdělávání na regionální úrovni. „Region“ přitom striktně nevymezuje, rozumí jím však především samosprávné územní celky v roli zřizovatelů škol, zejména pak větší obce III. stupně (ORP), které zřizují několik základních a mateřských škol. Základní principy popsané v metodice ale mohou využít i menší ORP, případně naopak i kraje či další subjekty, které se do vzdělávací sítě zapojují.

OSZ pravidelně realizuje šetření mezi spolupracujícími obcemi na spokojenost se spoluprací s Agenturou.

Oblast podpory vzdělávání, byla pak ze strany obcí hodnocena pozitivně. Plných 63 % spolupracujících obcí, byla s touto oblastí podpory ze strany OSZ spokojena. V rámci zpětné vazby na oblasti podpory MAP, bylo velkým úspěchem minulého projektu IKV, vnesení tématu vzdělávání v sociálně vyloučených lokalitách, kterému by se značná část Místních akčních plánů bez intervence expertů Agentury, pro jejich podporu pravděpodobně vůbec nevěnovala. Úspěšně hodnocené byly i realizace odborných workshopů pro realizátory Místních akčních plánů na téma inkluzivní vzdělávání, odborná a metodická poradenství a konzultace.³³

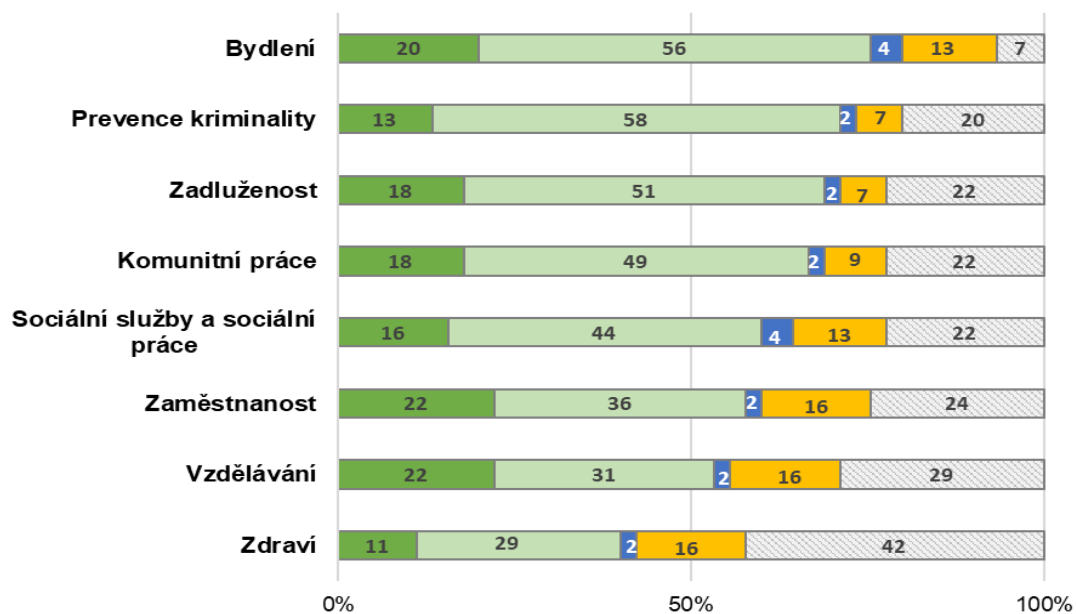
To, že spolupracující obce mají zájem o spolupráci s OSZ v oblasti vzdělávání, ukazuje i poslední hodnocení spolupráce s OSZ ze strany spolupracujících obcí z listopadu 2023. Viz graf 1. Hodnocení bude využito pro další zacílení spolupráce.

³¹ Seifert, M. et al. (2021). *Metodický manuál pro rozvoj inkluzivního a kvalitního vzdělávání na místní úrovni: principy a příklady dobré praxe*. Odbor pro sociální začleňování (Agentura), MMR ČR. [Metodický manuál pro rozvoj IKV na místní úrovni web \(3\).pdf](#)

³² Beňák, D., Doležilová, V., Havlátová, O., Kopecká, Z., Lábusová, A., Matoušek, R., Miklušáková, M. (2022). *Metodika rozvoje inkluzivního a kvalitního vzdělávání v obcích*. Odbor pro sociální začleňování (Agentura), MMR ČR. [Metodika rozvoje IKV v obcích web.pdf](#)

³³ Interní šetření OSZ, 2020, odpovědi od 46 spolupracujících obcí.

Graf 1 Více než polovina obcí by chtěla spolupracovat s OSZ v oblasti vzdělávání



- Posílit spolupráci s Agenturou
- Udržet stávající rozsah spolupráce s Agenturou
- V dané oblasti s Agenturou nespolupracujeme, ale rádi bychom spolupráci zahájili
- Utlumit spolupráci s Agenturou
- V dané oblasti s Agenturou nespolupracujeme a nemáme to ani v plánu

Zdroj: interní šetření OSZ, 2023, odpovědi od 45 spolupracujících obcí

2. Cíle projektu

2.1. Obecný cíl

V celkem 21 územních celcích (obcích a MAPech) dojde k ověření a zavedení desegregačních opatření ve vzdělávání dětí a žáků se sociálním znevýhodněním v rámci lokálních vzdělávacích soustav, a to v časovém horizontu 52 měsíců (MAP), resp. 36 měsíců.

Při metodické podpoře MAP zajistíme, aby se v rámci 15 implementovaných a připravovaných akčních plánů zvýšila jejich citlivost vůči bariérám a segregaci vzdělávání dětí a žáků se sociálním znevýhodněním a zavedla se nová, v rámci MAP dosud nerealizovaná opatření, která je budou systematicky odstraňovat. Toho se docílí jednak praktickou podporou konkrétním proinkluzivních opatření na úrovni škol, školských zařízení, zřizovatelů a dalších aktérů ve vzdělávání, a jednak jejich prosazením do plánů.

Při metodické podpoře obcím, podrobně zmapujeme stávající podmínky pro vzdělávání dětí se sociálním znevýhodněním a jejich bariéry při přístupu ke kvalitnímu vzdělávání. Prostřednictvím podpory zavádění konkrétních opatření na jejich odstraňování a následně prostřednictvím přípravy a implementace komplexních plánů desegregačních opatření ve vzdělávání v šesti obcích docílíme směřování k systematické změně, jež se zásadně projeví na postupném zlepšování podmínek pro vzdělávání dětí a žáků se sociálním znevýhodněním. Plány budou sestaveny na úrovni obcí jako zřizovatelů, škol a školských zařízení a ostatních aktérů/poskytovatelů pracujících s rodinami dětí se sociálním znevýhodněním.

Projektem se ověří postupy pro řešení systémové segregace dětí a žáků se sociálním znevýhodněním ve vzdělávání, jež se následně mohou stát východiskem pro aplikaci systémového řešení segregace ve vzdělávání na úrovni celé ČR.

2.2. Specifické cíle

- 1. V rámci MAP i obcí iniciovat, aktivizovat a podporovat realizaci rozvojových opatření pro zvýšení rovných příležitostí ve vzdělávání dětí a žáků se SZ**
Výstup: celkem bude zpracováno 45 návrhů opatření v MAP a implementováno 18 opatření na úrovni obcí.
- 2. V rámci MAP i obcí aktivizovat aktéry a disseminovat osvědčené postupy**
Výstup: celkem bude realizováno 72 osvětových akcí.
- 3. V rámci MAP i obcí podporovat data based přístupy**
Výstup: celkem bude zpracováno 21 vstupních analýz (15 v KA 02, 6 v KA 03).
- 4. Podporovat systémovou změnu při zajištění rovných podmínek ve vzdělávání pro děti se SZ**
Výstup: bude zpracováno 6 plánů desegregačních opatření ve vzdělávání.
- 5. Podporovat síťovou a partnerskou horizontální i vertikální spolupráci školských a dalších zařízení v zajištění podpory vzdělávání dětí se SZ**
Výstup: 8 funkčních PLATFORM (6 PLATFORM V obcích, PLATFORMA meziobecní spolupráce a PLATFORMA spolupráce s NPI).

3. Popis aktivit projektu

3.1. KA 1 Řízení projektu

Aktivita Řízení projektu bude probíhat po celou dobu realizace projektu. Do administrativního týmu patří: *Projektový manažer, finanční manažer a administrativní pracovník*. Detailní popis jejich činnosti je k nalezení v příloze *Popis RT*.

Projektový manažer je zodpovědný za řízení projektu jako celku. Zodpovídá za koordinaci dílčích aktivit tak, aby projekt naplnil závazné cíle. Zodpovídá za řízení rizik, kontroluje naplňování vybraných indikátorů a koordinuje, řídí členy administrativního týmu při veškerých činnostech souvisejících s vykazováním dotace vůči poskytovateli. Vypracovává ZoR, případné podstatné změny a vykonává další nezbytné činnosti související s vykazováním dotace vůči poskytovateli dle řídicí dokumentace.

Finanční manažer řídí společně s projektovým manažerem, projekt po jeho finanční stránce a je zodpovědný také za účtování transakcí souvisejících s realizovaným projektem dle zákona o účetnictví. Vypracovává ŽoP, případné podstatné změny a vykonává další nezbytné činnosti související s vykazováním dotace vůči poskytovateli dle řídicí dokumentace

3.2. KA 2.1 - Metodická podpora MAP

V rámci aktivity bude OSZ (dále jen OSZ) poskytovat metodickou podporu min.15 příjemcům výzvy č. *02_23_017 Akční plánování v území – MAP* (dle dalších podmínek výzvy). Jde o MAPy, které aktivně s OSZ spolupracují (viz výzva).

Podpora bude spočívat jednak ve spolupráci při nastavování cílů, opatření a aktivit v oblasti rovných příležitostí, které se stanou součástí místního akčního plánu (MAP) ve vzdělávání.

Dále bude spolupracovat při realizaci konkrétních implementačních aktivit vycházejících z akčních plánů území na jednotlivé roky a týkajících se podpory zajištění rovných příležitostí ve vzdělávání dětí a žáků se sociálním znevýhodněním.

Hlavním cílem této aktivity je pomoci a metodicky podpořit realizátory MAP v zavádění a realizaci celého spektra inkluzivních opatření v územích se sociálně vyloučenými lokalitami.

Zahájení spolupráce

Na samotném počátku spolupráce byla ve spolupráci s MŠMT publikována výzva pro MAPy k zapojení do spolupráce s OSZ. Výzva byla určena pro všechny MAPy, na území jejichž působnosti se nachází alespoň 1 obec ve spolupráci s OSZ v rámci KPSV 2021+, upřednostnění byli zájemci z MAPů, na jejichž území je vykázán index sociálního vyloučení vyšší než 8 (tříletý průměr).

Zájemci, kteří požádali o zahrnutí do spolupráce, obdrželi Potvrzení o spolupráci MAP s OSZ v KPSV 2021+, čímž vznikl závazek ke spolupráci mezi OSZ a 15 realizátory MAP. Nakonec bylo potvrzení vydáno také zájemcům z MAPů, na jejichž území byl vykázán index SV nižší než 8. Bylo celkem vydáno 15 Potvrzení o spolupráci MAP s OSZ v KPSV 2021+ (*v době podání žádosti bylo vydáno 16x potvrzení, nicméně 1 MAP si nakonec zvolil zařazení do SC 2.3., 14x MAPů žádost v rámci SC 2.4 podalo, 1 MAP s vydaným potvrzením zatím žádost ve výzvě č. 17 nepodal*).

OSZ oslovil realizátory MAP s vydaným Potvrzením dopisem k zabezpečení spolupráce mezi OSZ a realizátorem MAP na úrovni Řídících výborů MAP, jichž se stane po zahájení realizace projektu konzultant MAP členem, a k zabezpečení (spolu)řízení PS Rovné příležitosti, jež bude ústřední platformou pro činnost konzultanta v rámci MAP, v období před zahájením realizace projektu.

Průběh spolupráce

Spolupráce mezi MAP a OSZ, bude vždy individuálně sjednána a pravidelně vyhodnocována, v případě nutnosti reakce na aktuální problémy, reflektovat zjištěné potřeby a za souhlasu obou stran může dojít k revizi ujednání.

Toto jednání proběhne zejména v případě, že vlastní zjišťování identifikuje nesaturované potřeby dětí a žáků ze sociálně znevýhodněného prostředí ve vzdělávání, či přístupu ke vzdělávání. *Konzultant* tak zajišťuje, že inkluzivní témata nejsou v rámci přípravy a implementace MAP opomíjena, pravidelně eviduje a reportuje stav řešení identifikovaných problémů. MAP naopak vydává potvrzení OSZ o poskytnuté metodické podpoře.

Realizační tým

Do realizace této aktivity budou zapojeni především *4 konzultanti MAP* (4x1 úv.), kteří budou metodicky vedeni a koordinováni *Metodikem MAP* (1 úv.), ten bude rovněž zajišťovat jednotný standard práce v území a zároveň dohlédne na to, že řešení budou navržena dle individuálních potřeb. *Metodik* také podpoří *konzultanta* při klíčových jednáních a bude ho zastupovat v případě jeho indispozice.

Pro realizaci KA jsou však nezbytné pozice *věcného koordinátora* a podpora poskytovaná *analytickým týmem* (metodik analytického týmu, výzkumník/evaluátor, datový analytik - HPP, zpracovatel dat - DPČ), *dále expertní* (odborná) podpora (DPP, DPČ) a *expert podpory spolupráce škol a poskytovatelů služeb* (DPČ).

3.2.1. Spolupráce a metodická podpora při tvorbě/aktualizaci MAP (realizováno do 31.12.2025)

OSZ připraví *Katalog nástrojů* (soubor návrhů opatření, základní obsahové okruhy jsou uvedeny v kapitole 7), který je orientačním východiskem pro navrhování opatření, která pomohou při zvyšování dostupnosti kvalitního vzdělávání pro děti a žáky se SZ a jež budou dále využita pro tvorbu tzv. PŘÍLEŽITOSTÍ.

Je samozřejmě možné, že v odůvodněných případech budou využita i další opatření mimo výchozí rámec pro zpracování katalogu, viz kapitola 7. Jeho výsledná podoba bude vycházet ze stávajících již existujících materiálů (zejména MŠMT a NPI), které budou aktualizovány a doplněny o opatření a dobré praxe vycházející z praxe OSZ v oblasti podpory zajištění rovných příležitostí ve vzdělávání dětí a žáků se SZ.

Bude vyjednáno nastavení spolupráce mezi NPI a OSZ v rámci podpory MAP, a to v rámci speciální PLATFORMY.

Zjišťování potřeb sociálně znevýhodněných dětí a žáků

Konzultant MAP se zapojuje do plánovacího procesu ihned po zapojení do spolupráce, a to v situaci, v jaké se plánovací proces daného MAPu aktuálně nachází. V své činnosti se soustředí na to, aby MAP a jeho dílčí dokumenty a revize reagoval na identifikované problémy v oblasti podpory rovných příležitostí ve vzdělávání dětí a žáků ze sociálně vyloučeného prostředí.

Při zahájení spolupráce provede *konzultant* MAP (pod vedením a za spolupráce metodika) seznámení s místním prostředím, zejména podmínkami vzdělávání dětí se SZ, a to jak v rámci vzdělávací soustavy, tak prostředí, ve kterém žijí/tráví volný čas, apod. Přitom bude spolupracovat s *místními aktéry* a zohlední i situaci v oblasti sociálního vyloučení a sociální inkluze.

Analytický tým na základě těchto činností a zpracování vlastních podkladů zpracuje *Vstupní analýzu* stavu dostupnosti kvalitního vzdělávání pro děti a žáky se sociálním znevýhodněním v každém spolupracujícím MAP, zaměří se zejména na:

- rozsah a závažnost sociálních problémů v oblasti vzdělávání,
- vyhodnocení dosud realizovaných inkluzivních aktivit,
- reflexi identifikovaných problémů ve stávajícím MAP.

Tato zjišťování provede především za využití sekundárních zdrojů dat a informací (desk research, informace členů MAP apod.). V případě absence relevantních dat z dostupných zdrojů, pořídí ve spolupráci s analytickým týmem další nezbytné datové podklady.

Činnost OSZ ve strukturách MAP

Konzultant (případně i *metodik*) bude vždy součástí Řídicího výboru MAP a Pracovní skupiny pro rovné příležitosti (OSZ má ambici se po dohodě s RT MAP podílet na vedení jednání PS, jejich podskupin, popř. facilitování těchto jednání).

Metodická podpora bude probíhat v rámci jednání ŘV a PS MAP (povinných i volitelných) i v rámci kontaktů s jednotlivými aktéry či jejich skupinami.

V rámci těchto jednání iniciuje řešení inkluzivních témat a potřeb dětí a žáků ze sociálně znevýhodněného prostředí, především:

- přináší podněty na jednání ŘV a PS MAP,
- navrhuje realizaci vhodných řešení (iniciace projektů, opatření, revize MAP apod.),
- přispívá k dohodě na řešení mezi zapojenými aktéry v rámci uvedených platforem,
- realizuje vlastní setkání s dotčenými aktéry v rámci identifikovaných problémů s cílem podpořit jejich řešení a motivovat aktéry k proaktivnímu přístupu.

V případě, že je to relevantní se konzultant MAP (popř. metodik) zapojí po dohodě s RT MAP do zpracování komunikačního plánu MAP se zaměřením na oblast rovných příležitostí a bude se účastnit aktivit konzultačního procesu (např. kulatých stolů, porad ředitelů škol, komunitního veřejného projednávání, popř. tiskových besed apod.),

Konzultant MAP (popř. metodik) OSZ v rámci MAP a jednání jeho struktur navrhuje zařazení nezbytných opatření do MAP (AP, revize dokumentů).

Konzultant se případně může v případě potřeby a po dohodě s RT MAP zapojit do dalších skupin MAP (resp. může být členem dané PS), jde zejména o PS financování, PS pro podporu moderních didaktických forem.

V případě projektů MAP realizujících ve výzvě OP JAK č. 02_23_017 volitelnou podaktivitu 3.7 Podpora škol v plánování bude OSZ monitorovat situaci v území se SVL a aktivně nabízet užší zapojení tam, kde vnímá vhodnost podpory při plánování opatření s ohledem na potřeby dětí/žáků s nízkým socioekonomickým statusem.

Tvorba a aktualizace MAP

Konzultant MAP (případně *metodik*) se podílí po dohodě s RT MAP na zpracování všech částí dokumentu MAP:

- analytické části – zprostředkováním relevantních dat o sociálním vyloučení v území formou tzv. factsheetů (ucelený a standardizovaný soubor obsahují relevantní datové údaje za sledovaný MAP),
- strategické části do roku 2028 – zohledněním oblasti rovných příležitostí při nastavování vize, cílů, opatření, aktivit a případně i investičních záměrů území,
- implementační části – zohledněním oblasti rovných příležitostí ve třech akčních plánech na školní roky 2025/2026, 2026/2027 a 2027/2028.

Metodická podpora MAP

V rámci metodické podpory zajišťuje *konzultant* MAP:

- vlastní průběžnou podporu aktérům – poskytuje konzultace, individuální či skupinové poradenství, vedení či facilitace jednání platform zástupcům zapojených subjektů v rámci řešeného problému dle potřeb a dostupných kapacit,
- identifikuje problémy v oblasti vzdělávání dětí ze SV prostředí, přináší potřebná data a informace,
- pomáhá hledat vhodná řešení a konsenzus zapojených aktérů,
- zprostředkování externí podpory – OSZ pomůže nalézt a zajistit podporu pro řešení daného problému prostřednictvím třetího subjektu (zejména NPI, ale i dalších institucí),
- sdílení praxí a zkušeností aktérů v rámci MAP, mezi MAP navzájem a zprostředkování setkání aktérů na místní i celostátní úrovni při řešení identifikovaných problémů, šíření dobrých praxí apod.,
- realizace osvětových aktivit a vzdělávání aktérů v rámci MAP i širší veřejnosti
- podává návrhy na zařazení opatření v oblasti dostupnosti kvalitního vzdělávání pro děti a žáky se sociálním znevýhodněním (*Soubor návrhů opatření* v každém zapojeném MAP, 15x),
- sleduje zařazení návrhů opatření do strategií a akčních plánů (povinné označení příležitost),
- v rámci realizace KA předpokládáme aktivní účast a poskytování metodické podpory na min. 160 jednáních PS. Aktivní účast a poskytování metodické podpory na zasedáních ŘV (min. 30x).

Realizační tým

Odborné a metodické činnosti zajistí *konzultant* MAP pod vedením metodika MAP. Výzkumné činnosti pak zajistí *analytický tým* pod vedením příslušného metodika. Podporu těmto členům zajistí *věcný koordinátor*.

Výstupy aktivity

Vstupní analýza stavu dostupnosti kvalitního vzdělávání pro děti a žáky se sociálním znevýhodněním v MAP (15x), 15x soubor datových podkladů (ve formě tzv. factsheetu) za každý MAP (bude obsahovat podklady za každou obec).

Katalog nástrojů (1x).

Soubor návrhů opatření (15x) – návrhy konkrétních aktivit nastavující rovné příležitosti a podmínky ke vzdělávání a snižující selektivitu vzdělávacího systému v území a uvnitř škol.

Ve strategické části (tj. SR MAP do r. 2028) musí být zařazeny aktivity reflektující tuto problematiku, a to v rámci aktivit škol nebo aktivit spolupráce, a následně musí být zařazeny ve

třech akčních plánech, a to na školní roky 2025/2026, 2026/2027 a 2027/2028; v obou typech dokumentů (SR MAP a akčních plánech) budou označeny poznámkou PŘÍLEŽITOST. Za zpracování dokumentace MAP odpovídá příjemce MAP, OSZ dodává příjemcům MAP návrhy (podklady) pro tvorbu/aktualizaci dokumentace MAP v oblasti rovných příležitostí ve vzdělávání (tj. např. podklady na jednání PS, ŘV MAP, setkání se školami atp.). To znamená, že návrhy konkrétních aktivit (příležitosti) budou zpracovány do 15 Strategii MAP a rovněž se objeví ve 45 akčních plánech MAP.³⁴

3.2.2. Spolupráce a metodická podpora při implementaci MAP (realizováno do 31.8.2028)

Vymezení podpůrných aktivit

V rámci poskytování metodické podpory v oblasti implementace konkrétních opatření, resp. akčních plánů MAP na jednotlivé roky příjemce zajišťuje:

- facilitaci jednání implementujících opatření akčních plánů MAP,
- konzultace,
- vzdělávání, osvětu, diseminaci informací a poznatků z oblasti rovných příležitostí ve vzdělávání a přenos dobré praxe po dohodě s RT MAP.

Konkrétní obsah a zaměření těchto akcí vyplyne ze situace jednotlivých MAP v oblasti dostupnosti kvalitního vzdělávání pro děti a žáky se sociálním znevýhodněním a na základě činností předešlé aktivity (Spolupráce a metodická podpora).

Forma a témata jednotlivých akcí budou vytvořeny ve spolupráci s realizátorem MAP (na základě výsledků a výstupů předešlé podaktivity 2.1.1 Spolupráce a metodická podpora při tvorbě/aktualizaci MAP).

Na část osvětových akcí bude potřeba přizvat externí lektory a odborníky. Témata budou odpovídat aktuálním potřebám v jednotlivých územích. Nicméně předpokládáme, že se bude jednat zejména o témata realizovaná uvnitř škol, ve spolupráci škol a dalších partnerů v území a opatření na úrovni obce (včetně zřizovatelů), více viz kapitola 7.

Mezi stěžejní témata osvětových aktivit pro školy budou patřit řešení konfliktů, školní kultura, základy (úvody) do restorativních přístupů, tolerance a jinakost, prvky hodnotového vzdělávání, vedení třídnických hodin apod.

Pro aktéry na straně obcí (politici, úředníci) a místních aktérů pak zprávešvím představení konceptů inkluzivního vzdělávání, nástrojů podpory škol a pedagogických pracovníků, řídicí a koordinační kompetence, představení praxí mezioborové spolupráce, její nastavení a řízení, vč. např. realizace case konferencí.

Metodická a koordinační podpora MAP

V rámci implementace konzultant MAP (metodik) zejména:

- podílí se na implementaci opatření MAP,
- doporučuje metodické postupy v rámci inkluzivních a desegregačních opatření,

³⁴ Tyto aktivity budou realizovány v rámci příslušného MAP a budou vykazovány v rámci realizace projektu MAP podpořeného z výzvy č. 17, nikoliv v rámci tohoto projektu. Realizační tým projektu se však bude na realizaci těchto výstupů aktivně podílet tak, aby bylo možné poskytovat účelnou podporu zapojeným aktérům.

- napomáhá při realizaci metodických postupů při vedení síťové spolupráce v území aktérů podporujících děti a žáky ze sociálně vyloučeného prostředí (školská zařízení, poskytovatelé soc. služeb, služby v oblasti soc. právní ochrany dětí, ÚP ČR, ČŠI, kraje ad.),
- spolupracuje při zavádění metodických postupů při realizaci opatření zaměřených na zlepšování kultury ve školách,
- pomáhá implementovat metodické postupy zaměřené na zvyšování kvality vzdělávání (s dopadem na děti a žáky ze sociálně vyloučeného prostředí),
- podporuje žadatele a příjemce, kteří připravují a realizují projekty v oblasti rovných příležitostí a přístupu ke vzdělávání.

Realizační tým

Činnost bude zajišťovat především *konzultant* MAP pod vedením metodika MAP. Pro realizaci odborné podpory (zejména v rámci osvětových akcí) budou využiti též pracovníci na DPP a DPČ - *expert* (odborné) podpory, *expert* podpory spolupráce škol a poskytovatelů služeb. Podporu zejména při realizaci osvětových akcí zajišťuje *věcný koordinátor*.

Výstupy aktivity

1. **Potvrzení MAPu o podpoře poskytované prostřednictvím OSZ** (1x za monitorovací období, celkem předpokládáme 9 potvrzení v 15 MAPech tedy 135x).
2. **Osvětové akce (60x)** - v rámci implementační části zrealizuje nebo se bude podílet na realizaci min. 1 akcí za celý rok realizace projektu dle konkrétních potřeb jednotlivých MAP a v souladu s akčními plány (facilitace jednání implementujících opatření akčních plánů MAP, konzultace, vzdělávání, osvětu, diseminaci informací a poznatků z oblasti rovných příležitostí ve vzdělávání a přenos dobré praxe, tj. **celkem min. 60 akcí** (15 MAPů, 4 celé roky implementace, 1 akce/rok) v oblasti dostupnosti kvalitního vzdělávání pro děti a žáky se sociálním znevýhodněním. Osvětové akce se mohou konat formou prezenčních jednání, on-line akcí i kombinací těchto forem. Tyto osvětové akce budou součástí celkové hodnoty indikátoru 510 172 Počet osvětových akcí. Předpokládaný počet účastníků 15-20.
3. **PLATFORMA SPOLUPRÁCE S NPI (1x)** - předpoklad je, že proběhnou 2 koordinační akce ročně na centrální úrovni, celkem 8 setkání (+ 36 v rámci KA 03 na lokální úrovni) jednání platform se mohou konat formou prezenčních jednání, on-line akcí i kombinací těchto forem. Předpokládaný počet účastníků 5-10 včetně členů RT projektu.
4. Min. **150 organizací** podpořených prostřednictvím odborné podpory při implementaci rozvojových opatření v území. Součástí hodnoty indikátoru 508 102.³⁵

3.2.3. Vyhodnocení MAP a spolupráce (realizováno do 31.8.2028)

Vyhodnocení MAP

Konzultant bude zajišťovat podíl OSZ na vnitřním vyhodnocování projektů MAP. *Analytický tým* se bude podílet na zpracování potřebných dat a informací na základě domluvy s daným MAPem.

³⁵ V rámci osvětových akcí budou zapojeny také romské a proromské organizace, a to zejména pokud nejsou partnery, se kterými je spolupráce vedena v rámci struktur MAP (ŘV, PS RP). V rámci realizace projektu bude podpořeno min. 150 organizací zapojených v rámci podpory MAP (10 organizací v rámci 1 MAP), přičemž zapojení především do realizace osvětových akcí budou zástupci školských zařízení. Indikátor bude možno naplnit v obou KA projektu, nicméně je možné, že všechny obce v rámci KA 03 projektu budou ležet na území MAP zapojeného v rámci KA 02, proto je hodnota indikátoru nastavena zde v rámci KA 02.

Konzultant MAP (pod vedením metodika) zohlední v této činnosti průběžné hodnocení spolupráce (viz níže), bude dále využívat zkušenosti z průběžné podpory škol a školských zařízení v oblasti rovných příležitostí ve vzdělávání dětí a žáků se SZ.

Výzkumník/evaluátor bude poskytovat odbornou a metodickou podporu pracovníkům MAP při nastavení a realizaci vyhodnocení tvorby a implementace MAP. Bude se soustředit zejména na podporu při realizaci inkluzivních opatření připravených v rámci PS Rovné příležitosti.

Role OSZ tak bude spíše podpůrná a metodická s cílem posílit evaluační kompetence podporovaného MAPu a sledovat implementaci opatření v prioritní ose rovné příležitosti a implementaci opatření v územích se zvýšenou zátěží sociálním vyloučením.

Vyhodnocení spolupráce a implementace navržených opatření

Vnitřní hodnocení bude zaměřena na:

- vyhodnocení efektivity a průběhu spolupráce OSZ a MAPu,
- vyhodnocení podpůrných a diseminačních aktivit OSZ,
- vyhodnocení zapracování a implementace navržených opatření (PŘÍLEŽITOSTÍ) OSZ v rámci činnosti MAPu.

Svým charakterem bude interní vyhodnocení akcentovat tedy tzv. formativní (průběžnou) evaluaci, a sice evaluaci vedoucí ke zlepšení realizace samotné aktivity, kdy výsledky představují zpětnou vazbu stávajících intervencí a procesů.

V rámci této klíčové aktivity budou využívány přístupy evaluace procesní, která bude svou pozornost upírat především na funkčnost procesů v rámci aktivity.

Analytické práce v rámci této aktivity projektu umožní ještě výraznější naplnění cílů a dopadů předkládaného projektu, neboť přístup založený na datech naplňuje tzv. princip účelnosti.

Realizační tým

Výzkumník/evaluátor zajišťuje realizaci této podaktivity za podpory *metodika analytického týmu*. Při vyhodnocení MAP se zaměřují především na odbornou podporu, případně doplnění potřebných datových údajů.

V rámci vyhodnocení spolupráce a implementace navržených opatření pak podle metodikem připraveného designu dochází k průběžnému sběru a vyhodnocení dat a informací tak, aby je realizační tým mohl průběžně zohlednit při své další práci.

Výstupy aktivity:

Potvrzení MAPu o podpoře poskytované prostřednictvím OSZ (viz podaktivita 2.1.)

Poskytnutá metodická podpora a podklady/informace příjemcům MAP při realizaci vnitřního hodnocení projektu MAP v oblasti dostupnosti kvalitního vzdělávání pro děti a žáky se sociálním znevýhodněním. Informace o poskytnutí podpory budou uvedeny v ZoR a budou součástí potvrzení MAPu o poskytnuté podpoře prostřednictvím OSZ.

3.3. KA 3 Metodická podpora vybraných obcí v rámci KPSV 2021+

Cíl KA 03

Cílem všech dílčích činností a podaktivit je zvýšení kvality vzdělávání pro všechny děti a žáky a podpora zajištění rovných podmínek ve vzdělávání na všech školách vzdělávacích soustav vybraných obcí.

KA bude realizována ve třech samostatných a vzájemně provázaných úrovních podpory.

- **podpora obcí** jako zřizovatelů většiny vzdělávacích institucí (MŠ a ZŠ) v obci,
- **podpora samotných škol,**
- **podpora při síťování místních aktérů.**

Realizační tým KA 03
Do realizace této KA bude zapojeno 6 *Koordinátorů rovných příležitostí* (6x1 úv.), kteří budou metodicky vedeni a *Metodikem rovných příležitostí* (1 úv.), dále členové analytického týmu (metodik analytického týmu 1,0 úv., výzkumník a datový analytický 0,5 úv.).

Podporu bude dále poskytovat *věcný koordinátor*, 1,0 úv., zejména při realizaci PLATFORMY a osvětových akcí (3.2., 3.3., 3.4., 3.5.). Bude využita také *expertní* (odborná) podpora a *expert* podpory spolupráce škola a poskytovatelů služeb (DPČ, DPP), a to zejména při realizaci odborné podpory a strategickém plánování (3.2., 3.3.).

Výběr obcí do spolupráce

Klíčová aktivita bude zahájena výzvou pro obce ke spolupráci s OSZ v oblasti podpory systematické desegregace vzdělávání dětí/žáků se sociálním znevýhodněním.

Výběr obcí do spolupráce proběhne transparentním způsobem na základě zveřejnění výzvy pro obce k zapojení do spolupráce na realizaci projektu (*výzva byla vyhlášena 15.12.2023, uzávěrka podání přihlášek je stanovena na 15.3.2024*).

Výzva je zveřejněna na stránkách www.mmr.cz, a to zde:

<https://mmr.gov.cz/cs/ministerstvo/agentura-pro-socialni-zaclenovani/vyzva-pro-obce-k-intenzivni-trilete-spolupraci-pri>

Zájemcům jsou poskytovány *informace a konzultace*, včetně realizace on-line semináře pro zájemce o spolupráci. Konzultace či informace byly doposud poskytnuty cca 20 obcím, které uvažují o podání přihlášky o spolupráce. Po uzavření výzvy dojde k formálnímu vyhodnocení podaných přihlášek.

Se všemi obcemi, které naplní formální požadavky, proběhne jednání o spolupráci. O výběru obcí do spolupráce rozhodne speciální výběrová komise OSZ ve spolupráci s NPI a MŠMT.

Pokud nebude v rámci otevřené výzvy úspěšně vybráno šest obcí ke spolupráci, ale méně, pak se výzva bude opakovat, aby se celkový počet zapojených obcí doplnil na šest, datum uzavření příjmu obcí do spolupráce lze také posunout.

Dokončení výběru obcí do spolupráce žadatel předpokládá v prvním měsíci realizace projektu.

Nastavení a zajištění spolupráce

Podmínkou pro realizaci KA 3 v obci je uzavření Memoranda o spolupráci při zpracování a implementaci Plánu desegregačních opatření ve vzdělávání (dále jen zkratka „PDOV“), a to mezi OSZ a zástupci obcí, které reprezentují volení zástupci zřizovatele (zejména starosta/radní pro oblast školství, popř. další radní), dále vedoucí představitelé obecních úřadů s odpovědností za

oblast školství (zejména vedoucí příslušných odborů), a dále ředitelé škol a školských zařízení zřizovaných obcí s působností na jejím území. Memorandum signuje starosta a ředitel OSZ.

Zástupci obcí, obecních úřadů a škol a školských zařízení musí dosáhnout konsenzu se zapojením do realizace KA 3, neboť pro přípravu a implementaci PDOV je jejich zapojení nezbytné.

Součástí Memoranda o spolupráci, je souhlas se základními předpoklady úspěšného zpracování a implementace PDOV, a to zejména:

- shoda na potřebě pravidelné koordinované spolupráci zástupců obcí, obecních úřadů a škol a školských zařízení,
- shoda na potřebě zmapovat podmínky pro vzdělávání dětí se SVP (a to zejména dětí a žáků ze sociálně vyloučených domácností a domácností ohrožených sociálním vyloučením) ve vzdělávací soustavě obce jako celku i v jednotlivých školách a bariérách, které těmto dětem a žákům brání v přístupu ke kvalitnímu vzdělávání, a to jak na úrovni škol a školských zařízení, tak především na úrovni celých vzdělávacích soustav obcí a jejich řízení obcí v pozici zřizovatele škol a školských zařízení,
- shoda na identifikaci segregačních praxí (systematické znepřístupňování kvalitního vzdělávání těchto dětí a žáků). Shoda na využívání objektivních zjištění (dat) a jejich využití pro zpracování PDOV,
- shoda na potřebě zpracování a implementace PDOV zapojením a participací všech, nebo aspoň většiny výše popsaných zástupců obcí, obecních úřadů a škol a školských zařízení,
- shoda na potřebě otevřeně a aktivně komunikovat potřebu zpracování a implementace PDOV s občany, zejména zákonnými zástupci dětí a žáků.

Tyto předpoklady definují základní úroveň, obsah a cíle (vč. jednotlivých opatření) PDOV a jsou nepodkročitelné.

Další konkrétní cíle a opatření PDOV budou zpracovávány v rámci realizace KA 3, budou místně ukotvené, vázané na vstupní analýzy, které OSZ zpracuje (3.1.).

Očekává se značná variabilita PDOV, a to zejména s ohledem na různou velikost zapojených obcí (tedy jejich vzdělávacích soustav, počtu škol a školských zařízení), v návaznosti na rozsah územní koncentrace a segregace dětí a žáků se sociálním znevýhodněním, a především s ohledem na rozličné možnosti řešení segregace ve vzdělávání dětí a žáků se SZ v rámci místní vzdělávací soustavy.

Bezprostředně poté, kdy budou obce vybrány ke spolupráci, v nich OSZ zahájí praktické práce. Zahájení prací v obci se předpokládá nejdéle ve 2.-3. měsíci po zahájení projektu, zejména v návaznosti na uzavření výběru obcí ke spolupráci.

3.3.1. Podaktivita 3.1.: Diagnostika a analytická podpora (1.- 6. měsíc)

Cíl a účel podaktivity

Cílem této fáze je zmapovat aktuální situaci v přístupu ke kvalitnímu vzdělávání pro všechny děti a žáky v obci, a to se zvláštním zřetelem na děti a žáky ze sociálně vyloučených domácností a domácností sociálním vyloučením ohrožených a identifikovat segregační praxe, tj. systematické znepřístupňování dostupnosti kvalitního vzdělávání těchto dětí a žáků.

To je podkladem pro nastavení účinného a odpovídajícího plánu postupných změn, které pomohou zvýšit kvalitu vzdělávání dané lokality/obce včetně desegregačních opatření (3.3.).

Při realizaci aktivity budou využita analytická data/analytické údaje, které jsou již k dispozici, v návaznosti na využití těchto podkladů budou pořízena vlastní pro realizaci aktivit nezbytná výzkumná šetření a poskytnuta analytická podpora.

Úkolem analytické podpory je především:

- opatřit a vyhodnotit data pro provedení diagnostiky,
- vyhledat, zpracovat dostupné relevantní sekundární informace a data,
- průběžně sbírat a vyhodnocovat data nezbytná pro tvorbu PDOV i pro poskytování odborné a metodické podpory,
- nastavení a zavedení postupů sběru a analýzy dat při řízení a koordinaci vzdělávací soustavy obce.

Vstupní analýzy poslouží jako analytický podklad pro činnost pro koordinátora rovných příležitostí a dalších aktérů angažovaných v procesu desegregace. *Vstupní analýza se stane integrální součástí PDOV.*

Součástí analytické podpory (činností, na kterých se bude podílet analytický tým), je podpora v rámci podaktivity 3.4 *Vyhodnocení*, včetně nastavení monitoringu procesu a výsledků jednotlivých intervencí - bude popsáno níže, viz podaktivita 3.4.

Na vstupní analýzu průběžně naváže odborná a metodická podpora (podaktivita 3.2.) a tvorba PDOV (podaktivita 3.3.).

Tvorba vstupní analýzy

Vstupní analýza bude zpracována ve všech šesti zapojených obcích. Analytická podpora je zcela nezbytná pro zajištění realizace KA 03 projektu. V úvodu projektu realizuje výzkumný tým ve všech šesti zapojených obcích **vstupní analýzu**, která zajistí provedení diagnostiky.

Vzhledem k plánované spolupráci se šesti obcemi a potřebě analytické podpory i v rámci KA2, bude nutné analytické práce dle potřeby prioritizovat dle potřeb jednotlivých lokalit, koordinaci výzkumných činností bude mít na starosti metodik analytického týmu.

Cílem vstupní analýzy bude popsat stav, strukturu a kapacity místní vzdělávací sítě a bariéry v přístupu ke kvalitnímu vzdělávání na straně žáků se sociálním znevýhodněním (s cílem identifikovat segregační praxe) a to jak v rámci vzdělávací soustavy, tak mimo ni (mj. socioekonomické podmínky dětí/domácností, prostorová segregace, nedostupnost podpory potřebných veřejných služeb, vč. sociálních služeb, služeb primární prevence, neformálního a volnočasového vzdělávání).

Zároveň se zaměří i na současnou praxi v poskytování podpory žákům, jejichž potřeby ve vzdělávání vyplývají ze sociálního znevýhodnění (případné nedostatky a bariéry v podpoře těchto žáků).

Desk research

Vždy bude vycházet z již existujících výstupů a dat (data MŠMT - výkazy ZŠ, MŠ, ředitelství škol a další), NPI, ČSÚ, obecní matrika, zprávy ČŠI, další analytické a koncepční dokumenty a vyhlášky obce (např. školské spádové obvody), výroční zprávy škol.

Tato data budou zpracována především metodou desk research.

Terénní šetření

Na něj naváže v potřebném rozsahu terénní šetření, jež bude dominantně kvalitativní povahy (např. polostrukturované rozhovory), které poskytne vzhled do lokální praxe i perspektivy jednotlivých aktérů lokálních sítí vzdělávání.

Cílovou skupinou mohou být např. klíčoví představitelé obce např. *zástupci školních odborů, zástupci MŠ a ZŠ, případně SŠ* (ředitelé, výchovní poradci, metodici prevence, případně další), zástupci NNO/služeb zaměřující se na práci s dětmi a mládeží/rodinami (např. NZDM, SAS pro rodiny s dětmi), rozhovory s cílovou skupinou rodičů dětí a žáků ze SVL, případně dalších skupin.

Rozsah a konkrétní zacílení terénních šetření bude navázáno na potřebu lokality a velikost lokality.

Zaměření výzkumných šetření

Výzkumné šetření pro vstupní analýzu se bude zaměřovat na úrovně a s nimi provázané tematické okruhy:

1. **úroveň škol a školských pracovníků:** charakteristika školy, informace o škole a jejich žácích (žáci se sociálním znevýhodněním, OMJ...), personální zajištění, odchody na jiné školy a příchody z jiných škol, předškolní vzdělávání, přípravné ročníky, identifikace potřeb žáků se SVP z důvodů sociálního znevýhodnění, spolupráce s PPP/SPC, jaká podpůrná opatření jsou využívána pro uspokojení těchto potřeb, jaký přínos mají tato opatření a jaká úskalí jejich využití přináší platby ve škole, strategie pro práci se žáky ohroženými školním neúspěchem, opakování ročníku, absence, systém doučování a mimoškolní přípravy na školu, volnočasové aktivity, podpora školního stravování, přechod na střední školu a prevence rizikových projevů chování, spolupráce s rodiči, spolupráce s jinými školami, NNO, OSPOD atd.
2. **úroveň místních aktérů,** zástupci NNO: informace o NNO, informace o lokalitě, koncentrace dětí ze sociálně vyloučeného prostředí ve školách, spolupráce se školami, podpora sociálně znevýhodněných žáků.
3. **úroveň obce**
 - a. Představitelé obcí: školská síť v obci, spádové obvody a podpora vzdělávání sociálně znevýhodněných žáků
 - b. Rozhovory s rodiči ze sociálně vyloučených lokalit: volba základní školy, mateřské školy, zkušenosti se vzděláváním, spokojenost se školou, spolupráce se školou, hodnocení klimatu školy, náročnost výuky a komunikace se školou.

Realizační tým

Podaktivitu bude primárně realizovat *analytický tým* pod vedením *metodika* analytického týmu, který zajišťuje nastavení, odbornou úroveň a jednotnost realizace výzkumných činností.

Na *zpracování analýzy* se bude v rámci analytického týmu podílet *datový analytik* (poskytne podklady formou factsheetu), *výzkuník/evaluátor i metodik analytického týmu*, kteří realizují další desk-research, terénní šetření a sestaví zprávu (vstupní analýzu). V případě potřeby se dále podílí i *datový analytik* (např. v případě potřeby zpracování dotazníkových šetření, apod.).

Výstupy

- **Vstupní analýza pro desegregační opatření (6x)**
- **Memorandum o spolupráci mezi obcí s OSZ (6x)**

3.3.2. Podaktivita 3.2. Odborná a metodická podpora obce (3. - 24. měsíc)

Nastavení odborné a metodické podpory

Odborná a metodická podpora bude implementována pomocí tzv. OPATŘENÍ. Jde o **dílčí** aktivitu, jejímž smyslem je:

- podpořit zajištění rovného přístupu pro děti a žáky se sociálním znevýhodněním,
- dosáhnout hmatatelných dílčích úspěchů a zlepšení,
- ověřit účinnost zvoleného OPATŘENÍ a jeho následné zařazení do PDOV,
- využít spolupracující sítě v rámci PLATFORMY a opilotovat její funkčnost.

OPATŘENÍ bude vždy navrhováno a projednáváno na jednání PLATFORMY, OSZ poskytne odbornou podporu pro jeho implementaci. Za tím účelem mohou být na jednání PLATFORMY i na další jednání přizváni *experti* (expertní odborná podpora v rámci DPČ, expertní podpora v rámci DPP).

Navržené a schválené opatření může být podle potřeby také prezentováno odborné i široké veřejnosti, a to prostřednictvím osvětové akce.

V každé obci budou v rámci této podaktivity navržena minimálně tři taková OPATŘENÍ, celkem tedy nejméně 18. Nejméně 12 těchto opatření bude doplněno také o osvětovou akci.

Zmapování situace (školy, síť, obec, komunita)

Na začátku realizace KA3 koordinátor RP za podpory analytického týmu a věcného koordinátora zmapuje všechny relevantní aktéry, kteří mají vliv na vzdělávání dětí se SZ v obci, a to jak v rámci vzdělávací soustavy, tak mimo ni. Zejména se bude jednat o:

- **zástupce obce-zřizovatele** (zastupitele obce a zástupce obecních úřadů),
- **zástupce škol a školských zařízení**, a
- **zástupce místních aktérů** - poskytovatele služeb, zejména sociálních služeb, služeb primární prevence, zájmového a neformálního vzdělávání, aj.).

Školy

Školy v lokalitě budou osloveny, motivovány a vedeny k přípravě na autoevaluaci v oblasti inkluzivního vzdělávání. Do tohoto procesu musí být zapojeni pracovníci NPI, pokud v dané škole působí a mají k tomu disponibilní kapacitu.

Koordinátor RP zprostředkovává informace z analýz pro celou obec a představuje koncepci kvalitního vzdělávání.

V prvních třech měsících jsou kontaktováni ředitelé škol, zjišťuje se aktuální nastavení školy ve vztahu k realizaci inkluzivního vzdělávání, ale též případné segregační postupy při zabezpečování vzdělávání a definuje se zapojení škol do celkového plánu.

Vhodným nástrojem je „Pyramida kvalitní školy“, popřípadě další nástroje, jako např. Kritéria hodnocení, průběhu a výsledků vzdělávání od ČŠI, nebo dotazník OSZ, který vychází z dotazníku MŠMT a byl pilotován ve 2 obcích v rámci projektu Inkluzivní a kvalitní vzdělávání v územích se SVL z OP VVV.

Pro hodnocení pokroku budou využity nejméně tyto ukazatele (vycházíme z „Pyramidy kvalitní školy“):

- vize a hodnoty školy,
- přijetí inkluzivně zaměřené vize pedagogickým sborem,

- vzdělanost a připravenost pedagogického sboru,
- personální zajištění,
- zvládnutí strategií výuky vhodnými formami a metody pro heterogenní třídy (třídní management, formativní přístup k výuce a hodnocení, podpora gramotností ...),
- spokojenost a bezpečí žáků,
- spolupráce s rodiči žáků.

Podpora bude poskytována formou konzultací pro ředitele, popř. další pracovníky škol při jejich vlastní evaluaci a mapování současného stavu. Zjišťují se:

- zejména podmínky pro inkluzivní - kvalitní vzdělávání, postoje a orientace směrem k začleňování žáků se SVP, včetně dětí a žáků se sociálním znevýhodněním,
- dále se zjišťuje, zda má škola definovanou a sdílenou vizi, která podporuje kvalitní vzdělávání pro všechny žáky/žákyně a respektuje principy inkluzivního vzdělávání.
- jak je cíleně podporována určitá kultura/klima školy a připravenost vedení školy a pedagogického sboru na změnu.

Místní aktéři

OSZ prostřednictvím koordinátora RP:

- podporuje vedení, přináší nástroje, spolupodílí se na organizaci a průběhu pracovních setkání
- zjistí, zda a jaké platformy, pracovní skupiny či jiná pracovní tělesa jsou v obci v této oblasti zřízena, zda jsou funkční a jakou plní roli
- zmapuje provázanost, spolupráci a síťování jednotlivých aktérů v místě.

Budou iniciovány schůzky a jednání na úrovni jednotlivých aktérů, institucí a organizací a dochází ke zjišťování, zda a jaké služby v dané lokalitě schází pro adekvátní podporu rodinám a dětem/dospívajícím.

Mapuje se existence, způsob a metody poskytování služeb a jejich provázanost, tedy funkčnost již vzniklých platform, které se zabývají vzděláváním v obci, popřípadě v lokalitě/regionu. Zaměřuje se zejména na provázanost zřizovatelů, škol, NNO, OSPOD, ŠPZ, úřadů v místě (např. NPI ČR, ČŠI), organizací působících v sociální oblasti, Policie ČR, Městská policie včetně APK a zástupců veřejnosti (rodičů).

Obec

OSZ prostřednictvím především koordinátora RP zjistí také způsoby řízení a koordinace vzdělávací soustavy na obci, způsoby rozhodování a komunikace obce, jejich představitelů a pracovníků s místními aktéry a školskými zařízeními.

Bude zjištěno, jaké nástroje a platformy (např. komise Rady) má obec v oblasti vzdělávání k dispozici, jaké využívá a způsoby, kterými zjišťuje podporu inkluzivních opatření.

Zároveň bude zjištěno, jakým způsobem obec komunikuje sociální či lidskoprávní témata včetně inkluzivního vzdělávání s veřejností, zda v tomto směru existuje v obci zdroj sporů či konfliktů.

Vznik PLATFORMY obcí

Na základě těchto zjištění připraví k založení PLATFORMU pro desegregaci ve vzdělávání (dále jen „PLATFORMA“), jejíž založení zajistí ve spolupráci se zřizovatelem a v konsenzu jejího fungování. Platforma bude sdružovat všechny relevantní aktéry (viz výše).

PLATFORMA se stane ústředním pracovním tělesem pro práci OSZ v obci. Bude ji řídit koordinátor pro rovné příležitosti v úzké spolupráci s metodikem pro rovné příležitosti, který se bude jednání PLATFORMY účastnit relativně pravidelně, zejména tehdy, pokud bude potřeba projednávat náročný program.

Členům PLATFORMY budou prezentována zjištění ze vstupní analýzy, platforma se stane ústředním pracovním orgánem pro navrhování dílčích desegregačních opatření i zpracování a řízení implementace PDOV.

Poskytování odborné a metodické podpory

Vedle práce v PLATFORMĚ bude koordinátor komunikovat a jednat se všemi relevantními aktéry ve vzdělávací soustavě, aby byl postupně schopen, s oporou ve vstupní analýze a práci PLATFORMY, navrhovat dílčí OPATŘENÍ na podporu desegregace dětí se sociálním znevýhodněním.

Tato opatření budou místně ukotvená, budou reagovat na zjištěné bariéry ve vzdělávání dětí se SZ, a zároveň budou relativně jednoduše implementovatelná pro dosažení významného zlepšení. Touto cestou se jednak bude dařit situaci průběžně zlepšovat, ale také ověřovat jednotlivá opatření z hlediska jejich efektivity, zvyšovat obecnou přijatelnost desegregačních opatření a vytvářet podmínky pro přípravu a implementaci PDOV. Pro celkovou změnu ve vzdělávání dětí se SZ jsou důležitá jak rychlá a efektivní opatření, tak kvalitně zpracovaný a implementovatelný PDOV.

Podkladem pro navrhování dílčích OPATŘENÍ bude katalog nástrojů, jehož rámec pro zpracování je součástí této projektové žádosti (kapitola 7). Katalog se bude dále rozvíjet v průběhu realizace projektu, mj. v reakci na implementovaná opatření.

Opatření budou navrhována vždy na úrovni:

- obce jako zřizovatele,
- ostatních aktérů mimo vzdělávací soustavu,
- školy/školského zařízení.

Obec

OSZ bude podporovat aktivity zaměřené na realizaci konkrétních inkluzivních opatření, které budou zároveň vytvářet podmínky a podrobovat dosažení konsenzu na zpracování plánu desegregačních opatření ve vzdělávání (3.3.), vyjasnění a sjednocení postojů v návaznosti na to a zřehlednění opatření, jež bude zapotřebí ve vzdělávací soustavě naplánovat a implementovat, a na vyhledávání kapacit a zdrojů, které je možné v rámci obce proto využít.

Opatření budou zaměřena na:

- pracovníky obecních (městských) úřadů, odboru školství,
- volené zastupitele,
- širší vedení škol,
- veřejnost, zejména s akcentem na rodiče současných a budoucích žáků.

Opatření cílí zejména na vyjednávání a zahájení systémových řešení na úrovni obce, např.:

- podpora při zavedení role koordinátora kvalitního vzdělávání odpovídajícího za celý proces z hlediska obce,
- podpora při finančním zajištění činností na úrovni obce a škol, (konzultace, informace o dotačních možnostech),

- strukturace hlavních příčin problémů v kontextu dané lokality a rámcová příprava prioritizovaného přehledu možností řešení a opatření tomu adekvátních v různých variantách náročnosti a průběžné vyhodnocování tohoto procesu s cílem sestavit všemi sdílený a přijatý plán (konzultace, metodická a expertní podpora),
- podporu při nastavení komunikační strategie obce směrem k veřejnosti (rodičům, občanům, NNO), a to formou dodání podkladů, argumentů, prezentací a příkladů dobré praxe, dílčích úspěchů na lokální úrovni.

Forma podpory:

- iniciování pravidelných setkání (kulatých stolů) mezi zástupci všech aktérů v obci,
- poskytnutí zpracovaných dat a analýz lokality a zpřístupnění jejich výsledků pro širokou veřejnost (bez pedagogického vzdělání)
- podpora při definici hlavních příčin problémů a na základě toho odpovědného plánování, přípravě, realizaci, popřípadě facilitaci těchto setkávání,
- zajištění externích expertů pro podporu aktérů v rámci setkávání, či individuálně,
- poskytnutí vhodných nástrojů a metod a podpora při jejich využívání,
- poskytnutí administrativní podpory – formulář záznamového archu k evidenci proběhlých setkání.

Místní síť aktérů

Odborná a metodická podpora v této části projektu přímo navazuje na podporu obce a hlavním cílem je zajistit funkční síťování, a to na horizontální i vertikální úrovni.

Podpůrná opatření spočívají v iniciaci a podpoře obce a škol při jednání s organizacemi a institucemi ve vertikální úrovni - MAP, ÚP, MŠMT, ČŠI a krajskými úřady s cílem nastavení co nejvyšší míry synergie poskytovaných služeb a kontinuální a účinné komunikace mezi nimi.

Cílem je podpořit a rozvíjet model spolupráce pro danou lokalitu, který bude co nejefektivněji vytvářet synergii poskytovaných služeb. V horizontální úrovni se jedná o podporu při vyhledávání vhodných aktérů v místní, popřípadě lokální úrovni, a to dle konkrétní situace obce – NNO, ostatní zřizovatelé škol v území a další subjekty, které mohou podpořit místní desegregační politiku.

Na úrovni zřizovatele mohou být realizována např. tato opatření:

- zvýšení spolupráce mezi školami při vzdělávání dětí se SZ,
- praktická podpora pro zápisy do prvních tříd, spolupráce s rodiči dětí se SZ (možné rozčlenění zapisování dětí se SZ do více škol, pokud je to možné, apod.)
- organizace doprovodů dětí se SZ jako prevence záškoláctví a nepravidelné školní docházky,

Na úrovni ostatních aktérů a síťování mohou být podporovanými opatřeními:

- posilování volnočasových a preventivních aktivit pro děti se SZ,
- vytváření a posilování kapacit specifických sociálních služeb pro práci s dětmi se SZ, přizpůsobení jejich výkonu potřebám dětí se SZ ve vztahu ke vzdělávání a spolupráci se školou (např. u služeb, jako jsou sociálně aktivizační služby pro rodiny s dětmi, nízkoprahová zařízení pro děti a mládež),
- aktivní spolupráce škol a poskytovatelů služeb,
- case management pro konkrétní děti (při zapojení pracovníků škol, školských zařízení (ŠPP/ŠPZ), rodičů, sociálních pracovníků, pracovníků OSPOD, a dalších), aj.

Školy, školská zařízení a pracovníci škol a školských zařízení

Podpora škol je zaměřena realizaci opatření k zahájení komplexnějšího procesu změny pro zvýšení kvality výuky při vzdělávání dětí a žáků se sociálním znevýhodněním a podporu inkluzivního vzdělávání ve školách, vč. celkového klimatu škol. Do tohoto procesu musí být zapojeni pracovníci NPI, resp. jej vedou a řídí, pokud v dané škole působí a mají k tomu disponibilní kapacitu.

Podpora je poskytována dle aktuální úrovně, jak byla vyhodnocena v první fázi mapování. Cílem je postupné nastartování a podpora změn, které ve výsledku podpoří dobré klima, plnohodnotné zapojení všech žáků/žákyň do výuky s využitím jejich plného potenciálu. Zvýší profesionalitu pedagogických pracovníků i vedení školy při heterogenním složení žáků.

Koordinátor zajišťuje zapojení všech škol a jejich připravenost pro plánované změny v souladu s celkovou koncepcí plánu tak, aby mezi nimi mohla probíhat potřebná kooperace.

Konkrétní opatření budou vybírána dle specifických potřeb jednotlivých škol.

Podpora vedení škol bude spočívat v podpoře opatření pro:

- zajištění nastavení procesu evaluace školy formou metodického vedení,
- zajištění, popřípadě zprostředkování DVPP v oblastech, o které škola projeví zájem a jsou v souladu s procesem změny a cíli projektu,
- zajištění/zprostředkování kvalitní supervize, intervize, mentoringu, koučinku, kazuistických podpůrných skupin.

Na úrovni škol a školských zařízení se bude jednat zejména o opatření, která zvýší jejich odborné i praktické kapacity pro vzdělávání dětí se SZ. Mohou to být:

- další rozvoj školního poradenského pracoviště, podpora asistentům pedagoga, školním psychologům a speciálním pedagogům, metodikům prevence a sociálním pedagogům při využití vhodných metod práce s žáky se SZ,
- vyhodnocení a zvýšení efektivity podpůrných opatření pro žáky se SZ, metodická podpora při jejich efektivizaci,
- spolupráce školy s rodiči dětí se SZ,
- metodická podpora učitelům při vzdělávání dětí se SZ a DVPP,
- podpora koheze ve třídách, wellbeing ve škole, adaptace dětí se SZ ve třídách,
- systémy doučování dětí se SZ.

Tato opatření budou zaváděna s podporou NPI, zejména pokud ve škole již působí.

Osvětové akce

Navržené a schválené opatření může být podle potřeby také prezentováno odborné i široké veřejnosti, a to prostřednictvím osvětové akce. V každé obci budou v rámci této podaktivity navržena minimálně tři taková OPATŘENÍ, celkem tedy nejméně 18. Nejméně 12 těchto opatření bude doplněno také o osvětovou akci.

Tyto osvětové akce organizuje koordinátor pro rovné příležitosti ve spolupráci s metodikem, popř. dalšími odborníky. Slouží mimo jiné jako další podpora pro popularizaci a akceptaci desegregaci ve vzdělávání v obci. Mohou být také zaměřeny na veřejnost (rodiče) s cílem vysvětlit pozitiva i rizika připravovaných OPATŘENÍ (dílčích a/nebo strategických).

Osvětová akce bude probíhat nejčastěji formou workshopu a půjde o prezentaci, diskuzi i diseminaci výsledků realizovaného OPATŘENÍ. Pozváni na ni budou ostatní aktéři z území obce (pracovníci ostatních škol, služeb, obce, veřejnost), mohou být přizváni i zástupci působící v jiných obcích pro zvýšení dopadu diseminovaných výsledků.

Zpravidla se bude program osvětové akce skládat z prezentační a praktické části. Prezentační část bude tvořit především frontální forma, jejímž účelem je seznámit účastníky s postupem realizace OPATŘENÍ a jeho výsledky, dále s úskalími a jejich překonáváním, činností jednotlivých aktérů a vývojem postojů dotčených aktérů k realizovaným činnostem. V praktické části jde především o praktické zkoušení zaváděných metod účastníky, případně dle povahy OPATŘENÍ diskuze k dalšímu směřování zavádění OPATŘENÍ či modifikaci postupů.

Realizační tým

Podaktivitu budou realizovat koordinátoři rovných příležitostí pod vedením *metodika rovných příležitostí* ve spolupráci s *věcným koordinátorem*. *Metodik RP* nastavuje postupy činnosti Koordinátorů, dohlíží na jednotnou implementaci podaktivity a garantuje odbornou úroveň poskytování odborné podpory. Také sleduje provazbu individuálního zaměření poskytované podpory na zjištěné potřeby (podaktivita 3.1.).

Zapojena bude *expertní* (odborná) *podpora* a *expert podpory* spolupráce škol a poskytovatelů služeb (DPČ, DPP).

Výstupy:

- **6x** vytvořené a funkční **PLATFORMY obcí** - spolupracujících subjektů/partnerů zajišťujících podporu dětí/žáků ze znevýhodněného prostředí v obcích, včetně zhodnocení dopadu činnosti sítě vykazovaných v indikátoru 526 02; 6 dohod o vytvoření platformy spolupracujících subjektů/ partnerů zajišťujících podporu dětí/žáků ze znevýhodněného prostředí v obcích, 0 (v každé obci 1 dohoda)
 - 72 x zápis z jednání platformy, (4x za kalendářní rok) v každé z 6 obcí, tzn. celkem 72 jednání,
 - jednání platform se mohou konat formou prezenčních jednání, on-line akcí i kombinací těchto forem,
 - předpokládaný počet účastníků 10-15/obec (dle velikosti obce, v menších obcích jich může být min. 8).
- **18 x záznam o navrženém OPATŘENÍ** a jeho implementaci,
- **informační osvětové akce 12x**,
 - 12 x záznam o osvětové akci (např. prezenční listina, a/nebo zápis z akce)
 - osvětové akce se mohou konat formou prezenčních jednání, on-line akcí i kombinací těchto forem,
 - předpokládaný počet účastníků 20-25.

3.3.3. Podaktivita 3.3 Tvorba plánu (10.- 24. měsíc)

(postupně dle připravenosti obcí a škol v dílčích oblastech od 6. měsíce, komplexní zpracování PDOV za obec 6. - 24. měsíc projektu, schvalování plánu bude probíhat mezi 12. a 24. měsícem)

PDOV

Prostředkem k tomuto cíli bude všemi sdílený **plán desegregačních opatření v oblasti vzdělávání** (PDOV), který vychází z daného kontextu obce a v rámci realizace projektu bude zahájena jeho implementace.

Zásadní přidanou hodnotou PDOV je jeho kontextuální pojetí při řešení segregace dětí se SZ ve vzdělávání. Je zaměřen nejen na změny v rámci vzdělávací soustavy (a to jak jednotlivých škol a školských zařízení), tak soustavy a její organizace a řízení jako takové. Kromě toho však řeší odstraňování bariér v přístupu ke vzdělávání dětí se SZ i mimo vzdělávací soustavu, a to

s ohledem na socioekonomické zázemí dětí a žáků a jejich rodinné prostředí, vč. patologií, kterým jsou vystaveny.

Plán tak může přesahovat také do oblastí sociální ochrany a sociálních služeb, prevence kriminality, bydlení, či zabezpečení příjmů domácností. V optimálním případě může být navázán na další aktivity OSZ v obci, reprezentované komplexním Plánem sociálního začleňování (pokud obec spolupracuje s OSZ též v rámci Koordinovaného přístupu k sociálnímu vyloučení 2021+).

Struktura a zpracování PDOV

PDOV bude členěn na analytickou a návrhovou část, která bude dále členěna na vizi, hlavní a specifické cíle a jednotlivá opatření.

Analytická část PDOV bude postavena především na vstupní analýze a její interpretaci, k níž dojde projednáním na PLATFORMĚ.

Podklady pro tvorbu budou tvořit:

- vstupní analýza,
- výstupy odborné a metodické podpory (OPATŘENÍ, viz níže),
- výstupy jednání Platformy,
- výstupy osvětových akcí (příp. zpětná vazba).

Jako důležité vstupy návrhové části poslouží také jednotlivá dílčí OPATŘENÍ implementovaná v rámci odborné a metodické podpory v podaktivitě 3.2. Tato opatření budou do plánu zahrnuta a dále rozvíjena a navazována na systémové změny. Předpokládá se, že v rámci PDOV budou dále rozšířena.

Na základě shromáždění podkladů dojde k vytvoření syntetické analýzy. Ta bude provedena metodou stromování (případně jinou vhodnou metodou). Smyslem syntézy je nalézt klíčové a determinující faktory, které mají vliv na přístup dětí a žáků se SZ ke kvalitnímu vzdělávání.

Návrhová část bude zpracována činností koordinátora pro rovné příležitosti a projednáváním na PLATFORMĚ. K jejímu zpracování budou využity standardní nástroje strategického plánování.

Budou popsány vize a hlavní/strategické cíle a cíle dílčí/specifické. V návrhové části dojde k popisu opatření. Tato opatření budou vycházet z konstrukce poradenského programu a budou tříděna dle zaměření na:

- obec jako zřizovatel a jako celek,
- školská zařízení a jejich pracovníky,
- další subjekty podpůrné sítě.

Podmínkou realizace plánovacího procesu je zajištění participace všech zúčastněných subjektů. V každé obci bude plánování řízeno prostřednictvím PLATFORMY (viz podaktivita 3.2.).

V implementační části plánu budou popsány způsoby řízení realizace PDOV, jejímž ústředním místem musí být zřízená PLATFORMA.

PDOV bude zpracován nejdéle k 24. měsíci realizace projektu, přičemž podle místních podmínek bude koordinátor usilovat o jeho zpracování v dřívějším termínu, optimálně do 18. měsíce realizace projektu.

Vize a hlavní cíle PDOV budou zpracovány nejdéle do 12. měsíce realizace projektu, neboť jsou východiskem pro dosažení shody na rozvoji vzdělávací soustavy v obci při desegregaci vzdělávání dětí a žáků se SZ.

PDOV bude projednán a schválen PLATFORMOU a předložen k projednání a schválení radou a zastupitelstvem obce.

Výsledkem aktivity bude nejen zpracování a zahájení implementace šesti PDOV, ale také ověření systematického přístupu k desegregaci vzdělávacích soustav obcí, čímž realizátor projektu přispěje k naplnění potřeby řešení tohoto systémového problému vzdělávací soustavy České republiky jako celku.

PLATFORMA Spolupráce s NPI

Součástí aktivity bude spolupráce s NPI zejména na úrovni projektu „Podpora rovných příležitostí“ (dále jen PORP), a to především tam, kde v rámci realizace podaktivit dochází k potřebě podpory škol a NPI v nich působí, nebo má kapacitu působení zahájit.

V rámci této aktivity bude realizována intenzivní meziprojektová spolupráce formou společných setkávání.

Cílem je přenos informací o poskytované podpoře konkrétním školám v podpořených obcích, dále budou sladovány poskytované podpory školám (MŠ, ZŠ a eventuálně SŠ) v území tak, aby se aktivity nepřekrývaly a naopak, aby se aktivity efektivně doplňovaly.

Spolupráce bude probíhat na úrovni realizačních týmů a ke společným schůzkám dojde nejméně 2x za rok realizace této KA projektu. V počátku projektu bude důraz kladen na zmapování situace v podpoře škol v území, tj. škol, které jsou zařazeny do projektu Podpora rovných příležitostí.

V následujícím období se budou předávat informace o plánovaných a realizovaných podporách škol z projektu PORP a hledání možností, jak nastavit podporu s cílem přípravy škol na desegregaci v území.

Další oblast spolupráce vidíme i v možnosti využití osvědčených vzdělávacích aktivity NPI ve prospěch škol v území, doporučení účasti na vzdělávacích akcích, popřípadě doporučení expertů na konkrétní inkluzivní témata. Předpokládaný počet účastníků 5-10.

PLATFORMA meziobecní spolupráce

PLATFORMA meziobecní spolupráce napomůže přenosu nejlepších praxí mezi obcemi, vytvoří podmínky pro sdílení inspirativních řešení.

Za tím účelem také založí a bude svolávat platformu meziobecní spolupráce ve vzdělávání dětí se SZ. Tato platforma se bude setkávat 2x ročně ve 2. a 3. roce realizace KA 03, podle možností a potřeby častěji.

Vedle koordinátorů se jí budou účastnit zejména aktivní členové PLATFORMY z jednotlivých obcí, a to především zástupci škol, které jsou do plánování a implementace PDOV intenzivně zapojeny, aktivní zástupci zřizovatelů a další aktéři, kteří v obcích zavádějí inovativní opatření na podporu vzdělávání dětí se SZ.

Realizační tým

Podaktivitu budou realizovat koordinátoři rovných příležitostí pod vedením metodika rovných příležitostí. Metodik RP nastavuje postupy činnosti Koordinátorů, dohlíží na jednotný postup tvorby PDOV a garantuje odbornou úroveň odborného zajištění tvorby plánu. Také sleduje provazbu tvořeného plánu na zjištěné potřeby (podaktivita 3.1.) a zabezpečí sdílení praxí mezi zapojenými obcemi pro zvýšení kvality všech zpracovávaných plánů.

Podporu v rámci RT budou dále poskytovat *věcný koordinátor*, analytický tým, a expertní (odborná) podpora a podpora spolupráce škol a poskytovatelů služeb v rámci DPČ a DPP

Výstupy:

- **6 plánů desegregačních opatření ve vzdělávání (PDOV)**, které budou obsahovat:
 - cíle a opatření, zaměřené na systémovou desegregaci místní vzdělávací soustavy a podporu inkluzivního vzdělávání v dané obci,
 - zpracovaný přehled zrealizovaných konkrétních opatření řešících segregaci místní vzdělávací soustavy včetně inkluzivních aktivit na podporu smysluplného využívání volného času dětí a žáků ze SVL;zhodnocení dopadu zrealizovaných opatření v území,
- **1x PLATFORMA spolupráce s NPI** - 2 realizovaná setkání platformy spolupráce NPI (setkání pracovníků NPI a zástupců realizačního týmu) za kalendářní rok v každé z 6 podpořených obcí, tj. celkem tedy 36 společných setkání (+ 8 setkání na centrální úrovni, viz KA 02). Jednání platform se mohou konat formou prezenčních jednání, on-line akcí i kombinací těchto forem. Předpokládaný počet účastníků 4-10 včetně členů RT projektu.
- **1x PLATFORMA meziobecní spolupráce** - 2 zrealizovaná setkání platformy meziobecní spolupráce ve vzdělávání dětí se SZ za kalendářní rok v 2. a 3. roce realizace projektu (tj. 4 setkání celkem). Jednání platform se mohou konat formou prezenčních jednání, on-line akcí i kombinací těchto forem. Předpokládaný počet účastníků 25-30.

Podaktivita 3.4 Vyhodnocení a implementace (18.-36.měsíc)

Vyhodnocení

Dílní opatření budou implementována již od 5. měsíce od zahájení projektu, komplexní implementace v obci bude zahájena od 24. měsíce projektu; vyhodnocení postupu bude zejména realizováno v závěrečné fázi projektu v 31. - 36. měsíci, nicméně systém monitoringu (evaluace) bude nastaven již v počátečních fázích projektu, tak aby mohl poskytnout základ pro rozvoj evaluace, a poskytovat možnost průběžné zpětné vazby výzkumníka/evaluátora na činnost ve spolupracujících obcích.

Monitoring (sbíraná data, způsob sběru) bude nastaven participativně, ve spolupráci analytického týmu (metodik analytického týmu) a metodika a koordinátorů rovných příležitostí, věcného koordinátora, případně i s aktéry (škola, obec) v závislosti na konkrétní intervenci (nástroji).

Bude zahrnovat dvě složky:

- **procesní monitoring** (procesní ukazatele) který bude zahrnovat sběr informací sloužící ke sledování toho, zda daná intervence opravdu slouží zamýšlené cílové skupině a zda tato CS získává zamýšlenou podporu, a umožní sledovat, jak implementace daného nástroje probíhá v čase, případně identifikovat problematické momenty
- **monitoring výsledků** - sběr dat před intervencí (implementací daného nástroje) a sběr dat po intervenci (implementaci daného nástroje)

Pro sběr těchto dat bude vytvořen systém sběru. I v průběhu sběru bude výzkumník/evaluátor a datový analytik poskytovat analytickou podporu.

Vyhodnocování a implementace budou probíhat na úrovni celé vzdělávací soustavy řízené zřizovatelem škol a školských zařízení, tak ve školním prostředí, kde se postupně zavádějí jednotlivá opatření, která podporují zvýšení kvality výuky v heterogenních třídách a tím se vytváří podmínky pro kvalitní vzdělávání všech žáků bez ohledu na jejich sociální zázemí v rodinách.

Pro proces změny v prvním období, je nutné prezentovat i dílčí úspěchy. Tedy i první vyhodnocení vycházejí z reálných situací, které se dějí již v průběhu realizace projektu.

Realizační tým s *podporou pracovníků výzkumného týmu* společně s obcí a školami bude analyzovat a vyhodnocovat průběžné kroky i postupy v implementaci. Zaměří se zejména na "implementační problémy" tzn. momenty, kdy právě nastávají nějaké problémy, zamýšlená aktivita neprobíhá tak, jak má. V rámci projektu budou vyhodnoceny zejména postupy podpory OSZ vůči obcím a školám a dopad na jejich aktivity vedoucí k omezení segregančních trendů ve vzdělávání.

Vyhodnocování projektu/aktivity bude realizováno taktéž ve spolupráci s výzkumníkem/evaluátorem. Evaluace bude sledovat bezprostřední dopady aktivit projektu na cílové skupiny, tedy změny stavu u cílových skupin, kterou je možné připsat aktivitám projektu. V tomto ohledu bude zjišťována situace u CS na začátku a před koncem projektu. Výzkumník/evaluátor bude realizačnímu týmu OSZ flexibilně přinášet zpětnou vazbu na plnění vytyčených cílů spolupráce formou pravidelných karet monitoringu.

Tyto reporty budou předávány internímu týmu OSZ tak, aby mohlo dojít k rychlé reakci na průběžná zjištění (např. úpravou metodického postupu). Interní evaluace bude prováděna v rámci celé délky realizace klíčové aktivity, nejintenzivněji však logicky zejména k jejímu konci.

Svým charakterem bude interní vyhodnocení akcentovat tedy tzv. formativní (průběžnou) evaluaci, a sice evaluaci vedoucí ke zlepšení realizace samotného projektu, kdy výsledky představují zpětnou vazbu stávajících intervencí a procesů.

V rámci předkládaného projektu, budou využívány přístupy evaluace procesní a výsledkové. Evaluace procesní bude svou pozornost upírat především na funkčnost procesů v rámci projektu a evaluace tzv. výsledková posoudí, zda bylo skutečně dosaženo plánovaných výsledků realizovaného projektu.

Interní vyhodnocování bude integrálně propojeno jak s externí evaluací realizovanou ze strany MŠMT (zejména v rámci sběru tzv. povinných indikátorů), tak i s důležitým evaluačním zplnomocněním spolupracujících obcí v rámci tzv. autoevaluace.

Analytické práce v rámci této aktivity projektu umožní naplnění cílů a dopadů předkládaného projektu, neboť přístup založený na datech naplňuje tzv. princip účelnosti.

Výzkumníci/evaluátoři participují na výstupech celé klíčové aktivity, zejména pak kartě obce, souhrnném zápisu a PDOV. Výzkumník/evaluátor je ve všech svých aktivitách projektu povinen dodržovat Etický kodex evaluátora České evaluační společnosti a aplikovat obecně platné standardy analytické práce.

I v této oblasti analytiky projektu zastane důležitou roli metodik analytiky, který bude odpovědný za efektivní koordinaci a propojení jednotlivých fází sběru dat. V rámci počátečních fází sběru dat bude nastavovat vhodný design šetření s přihlédnutím na unikátní charakter spolupracujících

územního celku. Je tak odpovědný za nastavení monitoringu dat, která jsou základním stavebním kamenem pro vyhodnocení aplikovaných intervencí.

Při vyhodnocování rozsahu a efektivity implementace PDOV v 31.- 36. měsíci realizace projektu, koordinátor ve spolupráci se zřizovatelem nastaví podmínky pro další implementaci PDOV. Navrhne udržitelné fungování PLATFORMY, a to optimálně ve struktuře obce, např. jako výboru zastupitelstva, popř. komise rady obce. PLATFORMA může být též integrována do již existujících orgánů obce.

Implementace

Implementace PDOV bude probíhat také v rámci projektu, nicméně délku realizace KA 03 bude významně přesahovat. RT projektu cílí na realizaci okamžitých změn a zlepšení (KA 3.2.) a jejich stvrzení a prohloubení systémovými dlouhodobými řešeními (KA 3.3.).

Po dokončení a projednání PDOV zastupitelstvem obce, dojde k podpoře implementace plánu. Ta proběhne ve 3 rovinách:

1) Podporou implementačních řídicích a koordinačních struktur

Jde zejména o podporu činnosti platformy, zvyšování kompetencí zapojených partnerů pro řízení a koordinaci činnosti jednotlivých subjektů místní sítě. Součástí je také podpora partnerů při získávání potřebných zdrojů pro realizaci naplánovaných opatření (projektové poradenství OSZ).

Hlavním nástrojem řízení a koordinace implementace PDOV bude PLATFORMA, která bude zajišťovat spolupráci všech zainteresovaných partnerů, viz podaktivita 3.2, a to včetně výstupů.

2) Realizací odborné a metodické podpory při realizaci naplánovaných opatření opět prostřednictvím implementace vybraných OPATŘENÍ (opatření, jejichž implementace je dle PDOV nezbytná pro úspěch schválené strategie).

Na základě schválené strategie, bude poskytnuta tato odborná a metodická podpora při realizace OPATŘENÍ, viz podaktivita 3.2., a to včetně výstupů.

3) Diseminací a mainstreamingem dosažených (byť dílčích) výsledků implementace PDOV pomocí osvětových akcí (především workshopy)

OPATŘENÍ PDOV, jejichž implementace bude podpořena odbornou a metodickou podporou

- v rámci podaktivity 3.2. budou prezentována (diseminována) prostřednictvím osvětových akcí, viz podaktivita 3.2, a to včetně výstupů
- budou představeny PLATFORMĚ MEZIOBECNÍ SPOLUPRÁCE, viz podaktivita 3.2, a to včetně výstupů

4) Shrnutím zkušeností a vytvořením poradenského programu Podpora inkluze ve vzdělávání

Na závěr dojde na základě získaných zkušeností a dosažených výsledků odborné a metodické podpory implementace dílčích (3.2.) nebo strategických (3.4.) OPATŘENÍ k vytvoření strukturovaného poradenského programu Podpora inkluze ve vzdělávání.

Poradenský program (PP) bude strukturován dle úrovní, na nichž bude podpora poskytována

- obec,
- školy a školští pracovníci,
- místní aktéři.

PP bude vycházet z **Katalogu nástrojů** (viz KA 02), bude v každé úrovni a oblasti podpory specifikovat podporované aktivity na jednotlivých úrovních (vč. nabídky služeb), podpůrné činnosti OSZ a způsoby jejich zabezpečení, předpokládané výstupy a způsob sjednávání a vyhodnocování podpory.

Výstupy:

- **min. 6 organizací** podpořených prostřednictvím odborné podpory při implementaci rozvojových opatření v území. Vykazováno v rámci indikátoru 508 102.
- **karty monitoringu (6x),**
- PLATFORMA obec (6x, viz podaktivita 3.2.),
- PLATFORMA meziobecní spolupráce (1x, viz podaktivita 3.3.),
- záznam OPATŘENÍ (18x, viz podaktivita 3.2.),
- informační osvětová akce (12x, viz podaktivita 3.2.),
- **Poradenský program Podpora inkluze ve vzdělávání (1x),**

Realizační tým

Podaktivitu vyhodnocení bude primárně realizovat analytický tým pod vedením metodika AT, který zajišťuje nastavení, odbornou úroveň a jednotnost realizace vyhodnocovacích činností.

Podaktivitu implementace budou realizovat koordinátoři rovných příležitostí pod vedením metodika rovných příležitostí ve spolupráci s věcným koordinátorem.

Metodik RP nastavuje postupy činnosti Koordinátorů, dohlíží na jednotnou implementaci podaktivity a garantuje odbornou úroveň poskytování odborné podpory. Také sleduje provazbu individuálního zaměření poskytované podpory na zjištěné potřeby (podaktivita 3.1.).

3.3.4. Podaktivita 3.5 Komunikační podpora implementace inkluzivních opatření (průběžně od 6. do 36. měsíce)

Podaktivita bude realizována v průběhu realizace projektu, a to od 6. měsíce 36. měsíce.

Osvětové akce (viz podaktivita 3.2.)

Koordinátor rovných příležitostí ve spolupráci se svým metodikem poskytne obcím metodickou podporu při tvorbě/přípravě podkladů, a především realizaci efektivních komunikačních aktivit směrem k místní veřejnosti, zaměřených na porozumění plánovaným a zaváděným inkluzivním a desegregačním opatřením ve vzdělávání (v mateřských a základních školách apod.) na území obce.

Zavádění desegregační politiky a implementace opatření k jejich naplnění může dle zkušeností vést k nepochopení, popřípadě odporu veřejnosti, rodičů, ale i některých pedagogů, úředníků.

Osvětové akce (viz podaktivita 3.2.) mohou být realizovány pro více cílových skupin projektu současně, nebo budou určeny pro cílovou skupinu rodiče, nebo pro cílovou skupinu veřejnost, nebo určeny pro cílovou skupinu ostatní aktéři v oblasti vzdělávání, a to vždy dle aktuálního stavu v území a vyhodnocení potřebnosti zacílit komunikaci daného OPATŘENÍ na konkrétní cílovou skupinu.

Mediální komunikace

Promyšlená osvětová činnost bude v rámci projektu realizována v průběhu celého období a bude se zaměřovat na výše uvedené cílové skupiny.

OSZ prostřednictvím koordinátora bude poskytovat obci i školám metodickou podporu v nastavení vhodných komunikačních aktivit, bude přinášet data k argumentaci, poskytovat podporu při přípravě podkladů.

Všechny dílčí činnosti budou zaměřeny na porozumění plánovaným a zaváděným inkluzivním a desegregačním opatřením ve vzdělávání (v MŠ, ZŠ) popřípadě organizačním opatřením ve vzdělávací soustavě na území obce.

OSZ se bude v součinnosti s obcemi a školami podílet na organizování těchto osvětových aktivit. Vzniknout tak mediální výstupy, zejména pro publikaci na obecních médiích včetně sociálních (nejčastěji radniční tisk, web, Facebook). V rámci aktivity budou dodrženy pravidla publicity OP JAK.

Realizační tým

Aktivity bude realizovat především *koordinátor PR*, za podpory *věcného koordinátora a metodika RP*. Součinnost budou poskytovat členové *analytického týmu* a v rámci osvětových akcí, budou zapojeni též *experti* (odborné) podpory a expert podpory spolupráce škol a poskytovatelů služeb v rámci DPČ a DPP.

Výstupy:

- osvětová akce (12x, viz podaktivita 3.2., a to včetně výstupů),
- **minimálně 2 články** v místních médiích (např. radničních novinách) v každé z podpořených obcí. Celkem tedy 12 článků,
- zpracovaný **přehled** zrealizovaných konkrétních **komunikačních aktivit**, včetně **zhodnocení** jejich dopadu na území, vypracované ve spolupráci s danou obcí za každou lokalitu tj. **6 přehledů celkem**.

4. Přehled výstupů KA 02 a KA 03

4.1. Výstupy OSZ

Tabulka 3 Přehled výstupů KA 02 a KA 03

Výstup	Kvantifikace	Vazba na KA
Vstupní analýza stavu dostupnosti kvalitního vzdělávání pro děti a žáky se sociálním znevýhodněním v MAP	15x	2.1.
Katalog nástrojů	1x	2.1.
Soubor návrhů opatření	15x	2.1.
Potvrzení MAPu o podpoře poskytované prostřednictvím OSZ (pro ZoR)	135x	2.2., 2.3
Osvětové akce (60 v KA 2, 12 v KA3)	72x	2.2, 3.2, 3.4.
Vstupní analýza pro desegregační opatření	6x	3.1.
PLATFORMY obcí	6x	3
Memorandum o spolupráci	6x	3.1.
PLATFORMY spolupráce NPI	1x	2.2, 3.3., 3.4.
PLATFORMY meziobecní spolupráce	1x	2.2., 3.3., 3.4.
Záznamy o navržených OPATŘENÍCH	18x	3.2..
Desegregační plán	6x	3.3.
Poradenský program Inkluze ve vzdělávání	1x	3.4.
Karta monitoringu	6x	3.4.
Organizace podpořené prostřednictvím odborné podpory	150x + 6x	2 + 3
Články v místních médiích	12x	3.5.
Přehled o zrealizovaných komunikačních aktivitách	6x	3.5.

5. Popis realizačního týmu

5.1. Administrativní tým

Na realizaci projektových aktivit se bude podílet **administrativní tým** v následujícím složení složení:

Projektový manažer – 0,5 úv., 52 měsíců, HPP, účast na KA 1.

Projektový manažer *zodpovídá* za řádnou realizaci projektu, *koordinuje* práci celého týmu a *spoluzodpovídá* za ni ve spolupráci s vybranými členy odborného realizačního týmu, s nimiž průběžně *komunikuje*. Přímou *řídí* činnost administrativního týmu projektu a dohlíží na ni (včetně čerpání rozpočtu). *Vyhodnocuje* dodržování harmonogramu projektu a *zodpovídá* za jeho dodržování a za plnění cílů a účelu projektu. *Zodpovídá* za administraci změnových řízení projektu a za předkládané zprávy o realizaci projektu, a to včetně žádostí o platbu a dalších povinných příloh. *Provádí* průběžný monitoring realizace projektu a *zodpovídá* za řízení rizik spojených s realizací projektu. *Koordinuje* administraci výběrových řízení a dohlíží na ně. *Dohlíží* na realizaci projektu z hlediska souladu s metodickou dokumentací OP JAK. *Zodpovídá* za formální správnost předkládaných výstupů. *Dbá* na dodržování pravidel publicity.

Úzce *spolupracuje* s finančním manažerem a administrativním pracovníkem. *Komunikuje* s poskytovatelem podpory, případně s dalšími kontrolními orgány. *Poskytuje* součinnost v případě kontrol/auditů projektu.

Finanční manažer – 0,5 úv., 52 měsíců, HPP, účast na KA 1.

Finanční manažer *zodpovídá* za plnění podmínek způsobilosti výdajů projektu, *připravuje* finanční část zprávy o realizaci projektu, vyplňuje a upravuje žádost o platbu. *Dohlíží* na realizaci výdajů v souladu s metodickou dokumentací OP JAK, tj. dodržování podmínek způsobilosti výdajů projektu a *zodpovídá* za správné prokazování výdajů projektu. *Shromažďuje* podklady k doložení způsobilosti výdajů. *Sleduje* čerpání rozpočtu projektu, plnění finančního plánu projektu a spolupracuje na administraci změnových řízení projektu s dopadem do finančního plánu a do rozpočtu projektu či jeho čerpání. *Spolupracuje* s účetními či dalšími členy týmu, úzce *spolupracuje* s projektovým manažerem projektu a administrativním pracovníkem. *Komunikuje* s poskytovatelem podpory a spoluúčastní se kontrol/auditů projektu.

Administrativní pracovník - 0,5 úv., 52 měsíců, DPČ, účast na KA 1.

Administrativní pracovník *provádí* administrativní činnosti dle pokynů projektového manažera a finančního manažera, *eviduje* dokumentaci o realizaci projektu, *zabezpečuje* administrativní úkony při tvorbě zpráv o realizaci projektu, podílí se na *organizaci* porad realizačního týmu projektu a jednání členů realizačního týmu projektu (např. s dodavateli), *eviduje* korespondenci související s realizací projektu, *archivuje* dokumentaci projektu.

5.2. Odborný tým

A dále pak **odborný tým** ve složení:

Metodik MAP – 1,0 úv., 52 měsíců, HPP, účast na KA 2.

- Metodické vedení, řízení a hodnocení konzultantů MAP.

- Metodické vedení a nastavování procesů pro konzultanta MAP při poskytování podpory v oblasti akčního plánování a řízení.
- V případě potřeby zastupování konzultanta MAP v území, řízení jednání pracovních skupin.
- Informování krajů o podobě spolupráce odboru pro sociální začleňování s realizátory MAP na jejich území, koordinace postupu v oblasti.
- Průběžné vyhodnocování výstupů částí MAP a navrhování případných změn v jejich struktuře a obsahu.
- Zajišťování náboru nových konzultantů MAP, vykonávání funkce tutora.
- Poskytování zpráv a informací konzultantům MAP.
- Tam, kde je to účelné účast na pracovních a odborných skupinách.
- Dohled nad relevantností a adekvátností opatření v oblasti vzdělávání plánovaných v rámci MAP.
- Poskytování součinnosti při realizaci výzkumných šetření a na práci s daty orientovaných aktivit projektu.
- Plnění dalších úkolů dle pokynu příslušného přímého nadřízeného, které vyplývají z výše uvedených bodů náplně práce.
- Poskytování konzultací konzultantům MAP při volbě formy, způsobu zařazení a způsobu zpracování MAP.
- Zajišťování jednotného standardu v oblasti metodické podpory všem 15 realizátorům MAP.
- Sleduje a vyhodnocuje poskytovanou podporu z hlediska zohlednění individuálních potřeb jednotlivých území.
- Metodická podpora konzultanta při klíčových jednáních a jeho zastupování v případě indispozice.
- Zajišťuje realizaci PLATFORMY spolupráce s NPI.
- Podílí se na realizaci osvětových akcí (schvaluje program akce, případně se jich účastní a vede je).
- Vytváří katalog nástrojů.

Konzultant MAP – 4,0 úv., 52 měsíců, HPP, účast na KA 2.

- Zajišťuje průběh a zpracovává výstupy z jednání o spolupráci se svěřeným územím realizace MAP.
- Na základě potřeb realizátora MAP pod vedením metodika navrhuje zařazení a rozsah podpůrných, poradenských a výzkumných aktivit.
- Poskytuje podporu při volbě jednotlivých nástrojů z katalogu nástrojů.
- Podílí se na tvorbě tzv. příležitostí.
- Provádí průběžné vyhodnocení spolupráce s realizátorem MAP, navrhuje její úpravy.
- Poskytuje realizátorovi MAP podporu při koordinaci aktivit.
- Poskytuje průběžné konzultace s realizátory při zpracování/implementaci MAP.
- Podílí se na poskytování poradenství při přípravě projektů do výzev vázaných MAP, podporuje realizátory MAP při přípravě projektových záměrů v rámci výzev vázaných na MAP.
- Podporuje komunikaci a koordinaci s dalšími aktéry důležitými pro implementaci MAP na daném území.
- Plánuje, koordinuje a dokumentuje poskytování poradenských a podpůrných činností, podílí se na poskytování odborné podpory.
- Poskytuje součinnost při realizaci výzkumných a na práci s daty orientovaných aktivit projektu.
- Podílí se na tvorbě katalogu nástrojů.

Metodik rovných příležitostí - 1,0 úv., 36 měsíců, HPP, účast na KA 3.

- Metodicky vede, řídí koordinátory rovných příležitostí.
- Metodicky vede a nastavuje procesy pro koordinátory rovných příležitostí při poskytování odborné a metodické podpory a tvorbě a implementaci PDOV
- V případě potřeby zastupuje koordinátora rovných příležitostí v obci, řídí jednání platformy obce a platformy s spolupráce s NPI na lokální úrovni
- Informuje kraje o podobě spolupráce odboru pro sociální začleňování s představiteli vybraných obcí, koordinace postupu.
- Průběžně vyhodnocuje výstupy části PDOV a navrhuje případné změny v jejich struktuře a obsahu.
- Zajišťuje náboru nových koordinátorů rovných příležitostí, vykonává funkci tutora.
- Poskytuje zprávy a informace koordinátorům rovných příležitostí.
- Tam, kde je to účelné, účastní se jednání platform obcí.
- Dohlíží nad relevantností a adekvátností opatření v oblasti vzdělávání plánovaných v rámci PDOV.
- Plní další úkoly dle pokynu příslušného přímého nadřízeného, které vyplývají z výše uvedených bodů náplně práce.
- Poskytuje konzultaci koordinátorům rovných příležitostí při volbě formy, způsobu zařazení a způsobu zpracování PDOV.
- Vytváří poradenský program Inkluze ve vzdělávání.
- Účastní se osvětových akcí v rámci KA 03.

Koordinátor rovných příležitostí – 6,0 úv., 36 měsíců, HPP, účast na KA 3.

- Zajišťuje průběh a zpracovává výstupy z jednání o spolupráci s představiteli/aktéry ze svěřené obce.
- Na základě potřeb svěřené obce pod vedením metodika navrhuje zařazení a rozsah odborné a metodické podpory.
- Nastavuje a provádí průběžné vyhodnocení spolupráce se svěřenou obcí, navrhuje její úpravy.
- Poskytuje představitelům svěřené obce podporu při koordinaci aktivit.
- Poskytuje průběžné konzultace s představiteli obce při zpracování/implementaci PDOV.
- Podporuje komunikaci a koordinaci s dalšími aktéry důležitými pro implementaci PDOV v dané obci.
- Plánuje, koordinuje a dokumentuje poskytování odborné a metodické podpory, podílí se na jejím poskytování, sjednává externí podporu (DPP, DPČ)
- Poskytuje součinnost při realizaci výzkumných a na práci s daty orientovaných aktivit projektu.
- Zajišťuje ustavení a činnost platformy obce, platformy spolupráce s NPI.
- Navrhuje a zajišťuje realizaci osvětových akcí.
- Přípravuje materiály pro realizaci komunikačních opatření.
- Zpracovává informace o realizovaných komunikačních aktivitách.

Věcný koordinátor aktivit - 1,0 úv. po dobu prvních 36 měsíců a následně 0,5 úv. po dobu 16 měsíců, HPP, účast na KA 2 a 3.

- Zajišťuje odbornou a věcnou stránku realizace projektu.
- Koordinuje průběh klíčových aktivit vztahujících se k práci s cílovou skupinou (CS) a výstupům pro využití CS.
- Koordinuje a podporuje realizaci všech aktivit směřujících k účasti CS v projektu - zejména všechna jednání platform, osvětové akce.
- Koordinuje a podporuje organizační zajištění průběhu těchto akcí.

- Vyhodnocuje odborné kapacity realizačního týmu a koordinuje alokaci expertních kapacit do lokalit v rámci realizace KA 02 a 03.
- Shromažďuje informace o realizovaných aktivitách a přepravuje všechny souborné dokumenty a souhrny realizovaných aktivit v rámci realizace KA 02 a KA 03.
- Sleduje naplňování indikátorů a cílů projektu.
- Sleduje účinnost projektových aktivit a ukládá RT nápravná opatření.
- Sleduje provázanost realizace jednotlivých KA projektu a ukládá RT nápravná opatření.
- Koordinuje činnost pracovníků RT projektu.
- Schvaluje veškeré výstupy projektu, poskytuje odborná stanoviska k výstupům, výstupy posuzuje z hlediska naplnění požadavků stanovených danými metodickými postupy v dané KA.
- Řeší věcné problémy při naplňování cílů projektu.
- Poskytuje odborná stanoviska členům RT pro realizaci podpory CS.
- Systémově řeší nestandardní situace ve spolupráci s realizátory MAP/obcemi při realizaci podpůrných poradenských, plánovacích, výzkumných či vzdělávacích a diseminačních aktivit.
- Na základě průběžného vyhodnocení obsahu a kvality podpůrných aktivit a v souvislosti s potřebami realizátorů MAP/obcí navrhuje nápravná opatření.

Metodik analytického týmu - 1,0 úv., 36 měsíců a následně 0,5 úv. po dobu 16 měsíců, HPP, účast na KA 2 a 3.

- Vede analytický tým, sjednává předmět a rozsah činností v jednotlivých KA - výzkumy i vyhodnocování.
- Zajišťuje propojení a metodickou podporu výzkumných a evaluačních prací, a preventuje duplicitu šetření (především v kontextu již sebraných dat, která se nebudou muset sbírat znovu).
- Nastavuje a koordinuje sběr datové sady pro monitoring projektu a nastavení interní procesní evaluace projektu.
- Garantuje efektivitu postupu šetření, volit vhodnou metodu a design šetření a vytvářet specifické postupy pro jednotlivé spolupracující lokality, které vycházejí vstříc jejich unikátnímu charakteru.
- Zajišťuje metodickou, koordinační a intervizní podporu výzkumníkům.
- Zajišťuje přípravu designu výzkumného šetření ve spolupráci s konzultanty MAP/koordinátory rovných příležitostí.
- Na tomto základě stanovuje výzkumnou metodu, volbu vhodných nástrojů pro sběr a vyhodnocení dat, rozsah a časový rámec výzkumu ve vazbě na potřeby podpory a disponibilních kapacit.
- Zajišťuje a realizuje sběr datových podkladů pro zpracování výzkumu či analytického výstupu v terénu, příp. desk-research.
- Stanovuje výzkumnou metodu, volbu vhodných nástrojů pro sběr a vyhodnocení dat, rozsah a časový rámec výzkumu ve vazbě na potřeby podpory území MAP/vybrané obce.
- Zpracovává příslušnou část analytického či výzkumného dokumentu.
- Je odpovědný za analytické výstupy projektu - vstupní analýzy (15x MAP a 6x obce), tvorbu factsheetů (15x v KA 02) a karet monitoringu (6x v KA 03).
- Realizuje závěrečné vyhodnocení spolupráce a implementace příležitostí (rozvojových opatření) v rámci KA 02).
- Poskytuje poradenství a konzultace při nastavení a realizaci vlastních šetření v území MAP/vybrané obce, příp. při zadání specializovaných šetření.

- Podporuje zapojené MAPy/obce při nastavení průběžné práce s daty a jejich vyhodnocování.
- V případě potřeby se účastní podpůrných aktivit dle potřebné formy – konzultace, vzdělávání, setkání platform, skupin apod., popř. se podílí na realizaci diseminačních a vzdělávacích aktivit.
- Může vést osvětové akce v rámci témat souvisejících se sběrem a vyhodnocování dat.

Výzkumník/evaluátor - 0,5 úv., 36 měsíců, HPP, účast na KA 2 a 3.

- Zajišťuje realizaci sběru dat v terénu – v rámci realizačního týmu i zástupců obcí pomocí vhodných individuálních i skupinových kvantitativních a kvalitativních šetření.
- Zajišťuje vznik výzkumných zpráv, resp. metodikem přidělených částí.
- Zajišťuje projednání a připomínkování návrhu výzkumných zpráv a výstupů s RT.
- Zajišťuje a realizuje sběr datových podkladů pro zpracování reportů.
- Zpracovává a aktualizuje průběžné analytické reporty pro RT projektu včetně návrhů doporučení pro zlepšení implementace a dopadů realizace projektu.
- Sleduje implementaci vlastních analytických doporučení.
- Poskytuje zpětnou vazbu a konzultace členům RT projektu i vedení OSZ.
- Přípravuje texty prezentující výzkumy OSZ.
- V případě potřeby se účastní podpůrných aktivit dle potřebné formy – konzultace, vzdělávání, workshopů, pracovních skupin apod.
- Podílí se na realizaci diseminačních a vzdělávacích aktivit.

Datový analytik - 0,5 úv., 52 měsíců, HPP, účast na KA 2 a 3.

- Zajišťuje sběr dat pro účely realizace výzkumů, analýz a aktualizace datových řad OSZ.
- Přípravuje datové přehledy, sady a tabulky, zajišťuje jejich aktuálnost a věcnou správnost.
- Zajišťuje poskytnutí dat a informací od třetích subjektů, zpracovává příslušné žádosti a vede příslušná jednání.
- Poskytuje potřebná data, informace či připravuje datové sady podle potřeb členů RT.
- Poskytuje součinnost při interpretaci a dalším zpracování dat a informací.
- Prezentuje předkládaná data a zajišťuje jejich věcně správnou interpretaci.
- Poskytuje podporu při zpracování vlastních dat OSZ pořízených v rámci výzkumů, konzultuje jejich relevantnost z metodologického hlediska i limity a možnosti jejich interpretace.
- Poskytuje součinnost při dalších výzkumných a evaluačních aktivitách v případě potřeby se účastní podpůrných aktivit dle potřebné formy – konzultace, vzdělávání, setkání platform, skupin apod.
- Zajišťuje realizaci závěrečného vyhodnocení spolupráce a implementace příležitostí (rozvojových opatření) v rámci KA 02).
- Přípravuje texty prezentující výzkumy OSZ.
- Poskytuje součinnost při realizaci evaluačních aktivit projektu.
- Podílí se na realizaci diseminačních a vzdělávacích aktivit.

Zpracovatel dat - DPČ V předpokládané celkové výši 2 178 hod, 52 měsíců, účast na KA2 a 3.

- Zajišťuje realizaci sběru dat v terénu.
- V rámci analytických a evaluačních činností zajišťují primární zpracování pořízených kvantitativních i kvalitativních dat za pomoci příslušného softwaru.
- Zajišťují tzv. čištění a ověřování dat, saturuje i základní analytické procesy, jako je vkládání a tvorba metadat.
- Participují na tzv. kódování dat.

- Participují na analýze dat a jejich interpretaci.
- Zajišťuje vyhodnocení zpracovaných analytických podkladů a informací.
- Zpracovává příslušnou analytickou či výzkumnou zprávu.
- Poskytuje součinnost při realizaci dalších analytických a evaluačních aktivit projektu.

Externí odborná podpora - DPČ v předpokládané celkové výši 4 356 hod., 52 měsíců, účast na KA 2 a 3.

- Zajišťuje odbornou podporu území MAP/vybrané obce při implementaci plánu v oblasti vzdělávání a rovných příležitostí v něm a realizace vybraných opatření.
- Poskytuje konzultace a aktuální informace konzultantům MAP/koordinátorům rovných příležitostí.
- Podporuje v rámci své odbornosti realizaci opatření MAP/PDOV a vybraných opatření.
- Monitoruje odbornou a věcnou správnost v rámci poradenství podporovaných a doporučených postupů a procesů a navrhuje případné změny v postupech.
- Spolupracuje s dalšími členy multidisciplinárního týmu.
- Připomínkuje, konzultuje, navrhuje úpravy a vhodné postupy u výstupů spolupráce, které se týkají odborné podpory.
- Účastní se podpůrných aktivit dle potřebné formy.
- Zajišťuje expertní rovinu jednání platformem.
- Lektoruje, příp. moderuje osvětové akce.
- Připravuje texty dobrých praxí a jejich přenosu pro jednání platformy meziobecní spolupráce.
- Připravuje osvětové a informační dokumenty pro komunikační aktivity projektu.

Expert podpory spolupráce škol a poskytovatelů sociálních služeb - DPČ V předpokládané celkové výši 2 178 hod., 52 měsíců, účast na KA 2 a 3.

- Podporuje a rozvíjí spolupráci škol a poskytovatelů sociálních služeb.
- Lektoruje (platformy, osvětové akce) a zvyšuje schopnost a kapacit škol a poskytovatelů sociálních služeb kooperovat v zájmu potřebných dětí a žáků ze SVL.
- Vytváří automatizovaná řešení spolupráce škol a poskytovatelů sociálních služeb, a to včetně využití IT a on-line komunikace.
- Monitoruje spolupráci škol a poskytovatelů sociálních služeb, doporučuje funkční řešení ke zvýšení efektivity jejich spolupráce.
- Spolupracuje s dalšími členy multidisciplinárního týmu.

Externí podpora – 1000 hodin, 52 měsíců, DPP, účast na KA 2 a 3.

- Zajišťuje odbornou podporu území MAP/vybrané obce při implementaci plánu v oblasti vzdělávání a rovných příležitostí v něm.
- Poskytuje konzultace a aktuální informace konzultantům MAP/koordinátorům rovných příležitostí.
- Podporuje v rámci své odbornosti realizaci opatření MAP/PDOV a vybraných opatření.
- Podporuje realizaci nebo přímo realizuje vybraných opatření v rámci poskytování odborné a metodické podpory.
- Spolupracuje s dalšími členy multidisciplinárního týmu.
- Připomínkuje, konzultuje, navrhuje úpravy a vhodné postupy u výstupů spolupráce, které se týkají odborné podpory.
- Účastní se podpůrných aktivit dle potřebné formy – konzultace, vzdělávání, setkání platformem, skupin apod.
- Připravuje texty dobrých praxí a jejich přenosu.

6. Cílové skupiny a jejich popis

6.1. Vedení škol a školských zařízení

Potřeby - Vedení škol potřebuje podporu při praktickém zavádění inkluzivních opatření, při objektivní analýze současné situace, při vedení pedagogického sboru ve prospěch přijetí vize kvalitní (inkluzivní) školy, při vytváření podpůrných týmů a monitorování pokroku. Důležitá je také podpora při komunikaci s rodiči a zapojení do komunity pro úspěšnou implementaci změn.

Velikost - Vedení škol a školských zařízení bude cílovou skupinou obou KA 2 a 3. V rámci spolupráce s MAP budou přímo zapojeni ředitelé škol, kteří se budou účastnit jednání řídicích výborů MAP a PS rovné příležitosti a další ředitelé, jejichž školy budou zapojeny do implementace klíčových aktivit. V každém MAP to bude průměrně cca 10 ředitelů škol, tj. v rámci spolupráce s 15 MAP bude zapojeno nejméně cca 150 ředitelů.

V rámci spolupráce s obcemi při desegregaci vzdělávacích soustav bude zapojeno různé množství ředitelů škol a školských zařízení v zapojených vzdělávacích soustavách. Ty se budou lišit svou velikostí, tj. i počtem zapojených škol a školských zařízení. Kvalifikovaně lze odhadnout, že průměrně bude v rámci spolupráce s jednou vzdělávací soustavou zapojeno nejméně 6 ředitelů, tj. celkem nejméně 36 ředitelů v rámci spolupráce ve všech 6 obcích.

Celkově tedy bude cílovou skupinu vedení škol reprezentovat *nejméně 186 ředitelů a dalších vedoucích pracovníků škol a školských zařízení.*

Velikost cílové skupiny se bude odvíjet od *velikosti podpořených obcí a počtu škol na území.* Projekt předpokládá zapojení všech vedení škol na území obce.

Způsob motivace ke vstupu do projektu - Motivace vedení škol k proinkluzivním opatřením bude podpořena prostřednictvím prezentace úspěchů jiných škol, zorganizováním společných setkání, odborných platforem, přenosem informací z výzkumů, představením ekonomických a sociálních výhod a aktivním zapojením vedení škol do tvorby a hodnocení proinkluzivních opatření na úrovni místní vzdělávací soustavy.

Způsob výběru jednotlivých osob - Primárně bude podpora cílena na *ředitele škol a školských zařízení a jejich zástupce.* Pokud ve škole pracuje aktivně školní poradenské pracoviště, bude doporučena účast na aktivitách i těmto pedagogům. Podmínkou bude vždy zapojení ředitele/ředitelky.

Způsob oslovení - *Koordinátor rovných příležitostí* v dané obci osloví ve spolupráci se zřizovatelem/obcí všechny ředitele škol a školských zařízení v území (MŠ a ZŠ, školní družiny, pokud jsou samostatným subjektem). Oslovení bude realizováno individuálně, popřípadě formou společného setkání, kde bude školám představen základní cíl a principy projektu a spolupráce.

Přínosy projektu pro cílovou skupinu - Hlavním přínosem pro cílovou skupinu vedení škol bude zlepšení jejich schopnosti vést pedagogický sbor ve *prospěch inkluzivní změny*, což povede ke zvýšení kvality vzdělávání pro všechny žáky. Posílení znalostí, dovedností a spolupráce napomůže vytvářet inkluzivní prostředí, zlepšit výsledky žáků s různými potřebami a posílit postavení proinkluzivní školy ve společnosti.

6.2. Zřizovatelé škol

Potřeby - Projekt *poskytne know-how* a osvědčené postupy pro zřizovatele, aby úspěšně implementovali inkluzivní opatření a zvýšili vzdělávací standardy v místní vzdělávací soustavě s souladu s cíli desegregační politiky.

Velikost cílové skupiny - *Zřizovatelé škol, tj. zástupci rad obcí a školských úřadů v obcích*, budou cílovou skupinou obou KA 2 a 3. V rámci spolupráce s MAP budou přímo zapojeni zástupci zřizovatelů, kteří se budou účastnit jednání řídicích výborů MAP a PS rovné příležitosti. Cílovou skupinou budou také zástupci zřizovatelů dalších obcí, ve kterých jsou vyšší počty dětí a žáků se sociálním znevýhodněním. V každém MAP to bude průměrně cca 5 zástupců zřizovatelů, tj. v rámci spolupráce s 15 MAP bude zapojeno nejméně cca 75 zástupců zřizovatelů.

V rámci spolupráce s obcemi při desegregaci vzdělávacích soustav bude zapojeno nejméně 12 zástupců zřizovatelů, kteří reprezentují politické vedení obce v oblasti školství i školského úřadu v obci.

Cílovou skupinu zástupců zřizovatele bude tvořit celkem nejméně 87 osob. Bude se jednat minimálně o 6 zřizovatelů/podpořených obcí. Dle konkrétní situace mohou být v určité míře zapojeni ještě další zřizovatelé, např. kraj, církev, či jiný soukromý subjekt.

Motivace pro vstup do projektu - Motivací pro zřizovatele může být *snížení či eliminace segregovaných škol na svém území a celkové zvýšení kvality vzdělávání v území*. V součinnosti s aktivitami v sociální a bytové oblasti mimo tento projekt je důležitou motivací snížení počtu osob, které jsou nebo jim hrozí sociální vyloučení. Vytvoření prostředí pro vyšší školní úspěšnost žáků ze sociálně znevýhodněného prostředí a tím i zlepšení jejich budoucí sociální situace a schopnost zapojení se do pracovního procesu.

Výběr jednotlivých osob - V součinnosti s vedením obce budou vytipováni *pracovníci obce, v jejichž agendě je vzdělávání, popřípadě sociální oblast*. Pokud je v obci romský koordinátor, nebo koordinátor inkluze, pak jsou tyto povinnými osobami.

Oslovení cílové skupiny - Již v přípravné fázi před započítím realizace projektu budou osloveny obce, které jsou ve spolupráci s OSZ prostřednictvím pracovníků OSZ. Bude jim rámcově představen obsah a cíl projektu a bude vyžadováno vyjádření ochoty řešit proces desegregace škol v jejich území.

6.3. Pracovníci veřejné správy a subjektů zřízených veřejnou správou

Tato cílová skupina bude dotčena zejména v rámci platformy spolupráce a osvětových aktivit. Projekt předpokládá, že budou *vyzváni ke spolupráci pracovníci* ŠPZ, SVP, OSPOD, Policie ČR, Městské policie, Úřadů práce, popřípadě dalších institucí veřejné správy, jichž se vzdělávání týká přímo či nepřímo.

Potřeby - Získat *hlubší porozumění a dovednosti* v oblasti prevence a řešení desegregace ve školství.

Velikost cílové skupiny - Bude se odvíjet opět od velikosti a kontextu zapojené obce. Předpokládáme zapojení minimálně 4 pracovníků z různých subjektů za každou zapojenou obec, tj. *minimálně 24*.

Motivace pro vstup do projektu - Bude výhradně v *kompetenci spolupracující organizace*. Mělo by se jednat o pracovníky, kteří tuto agendu řeší a jsou motivováni ke spolupráci a ke svému odbornému růstu.

Oslovení cílové skupiny - Prostřednictvím koordinátorů budou *osloveny organizace ke spolupráci*. Dále budou pravidelně zváni na všechna společná setkání, osvětové akce a jednání odborných platforem. Pokud to bude vhodné, je možné oslovit i nadřízené orgány v rámci kraje.

Přínosy projektu pro pracovníky veřejné správy - Dojde k *posílení role* veřejných služeb v podpoře inkluzivního školství. U pracovníků ke zvýšení odborných kompetencí v oblasti prevence, efektivnější a citlivější intervence v problémových situacích, které v rámci své agendy řeší a souvisí se vzděláváním dětí a žáků.

6.4. Pedagogičtí a nepedagogičtí pracovníci

Jedná se o širokou cílovou skupinu, která v sobě zahrnuje zejména učitelé, asistenty pedagoga, vychovatelé, z nepedagogických pracovníků zejména sociální pedagogy, školní asistenty a dalších podpůrné a režijní profese, které v podpořených školách působí. Projekt zasáhne tuto cílovou skupinu přímo i nepřímo. Přímou, zejména pokud bude zvolena nějaká vzdělávací aktivita, nebo se budou pedagogové účastnit odborných platforem spolupráce, budou členy pracovních týmů, které se budou aktivně na přípravě a realizaci opatření podílet. Nepřímo v samém důsledku při dopadu na školu, zejména v oblasti klima a kultury školy a změn, které sebou opatření k desegregaci přinesou.

Potřeby - Získat kompetence, znalosti a dovednosti pro efektivní práci s heterogenními skupinami dětí a žáků, aby mohli úspěšně *implementovat inkluzivní postupy*.

Velikost cílové skupiny: Pedagogičtí a nepedagogičtí pracovníci budou cílovou skupinou obou KA 2 a 3. V rámci spolupráce s MAP budou přímo zapojeni do práce PS rovné příležitosti, další pracovníci budou zapojeni do opatření označených PŘÍLEŽITOST. Takto předpokládáme na základě zkušeností z realizace podobných aktivit zapojení *nejméně 180 osob* (tj. cca 12 osob/1 MAP).

V rámci *spolupráce s obcemi při desegregaci* vzdělávacích soustav budou zapojeni pedagogičtí a nepedagogičtí pracovníci zejména ze škol zapojených do přípravy a realizace PDOV, tedy nejméně 60 osob (nejméně cca 10 pracovníků v každé vzdělávací soustavě).

Velikost této cílové skupiny nelze předem přesně stanovit, bude se opět odvíjet o typu a velikosti obcí a počtu škol v daných území. Minimální počet je *240 osob*.

Motivace pro vstup do projektu - Zlepšení pedagogických dovedností, osvojení si efektivních postupů při práci s heterogenní třídou a tím dosažení *vyšší spokojenosti s prací*.

Výběr jednotlivých osob - Konkrétní výběr bude v kompetenci vedení škol. Mělo by se jednat o motivované pracovníky se zájmem o kvalitní vzdělávání každého žáka. Při výběru by měla být zohledněna *diverzita* v různých pozicích ve škole.

Oslovení cílové skupiny - Koordinátor pro rovné příležitosti v dané obci osloví cílovou skupinu prostřednictvím vedení škol, a to formou *pozvánek* k účasti a sdílení informací ve školních informačních systémech. V aktivitě 3.1. prostřednictvím nabídky MAP.

Přínosy pro pedagogické a nepedagogické pracovníky - Posílení profesního sebevědomí a angažovanosti ve prospěch inkluzivního vzdělávání.

6.5. Děti a žáci z marginalizovaných skupin jako jsou například Romové, nebo děti a žáci ze sociálně znevýhodněného prostředí, či ohrožení školním neúspěchem

Tato cílová skupina bude zasažena projektem nepřímo, a to zejména vlivem zvýšení kompetencí pedagogických pracovníků, tj. zkvalitněním výuky a změnou přístupu škol ke vzdělávání této cílové skupiny, podporou pracovníků institucí veřejné správy a následně implementací opatření k desegregaci školství v území.

Potřeby - Získat rovnocenný přístup ke kvalitnímu *vzdělávání*.

Velikost cílové skupiny - Je opět dána velikostí zapojených obcí a počet dětí a žáků, které jsou v daném území vzdělávány, *nelze* ji předem přesně *kvantifikovat*.

Výběr jednotlivých osob - Projekt *nepočítá* s konkrétním výběrem dětí a žáků.

Oslovení cílové skupiny - Cílová skupina *nebude* v rámci aktivit projektu přímo oslovována.

Přínosy projektu pro cílovou skupinu - *Posílení* inkluzivního přístupu v školách a celkového akceptování v rámci společnosti.

Aktivity projektu vytváří podmínky pro zlepšení vzdělávacích výsledků, snížení počtu předčasných odchodů ze vzdělávání a tím i zvýšení šance na profesní růst v budoucnu.

6.6. Děti a žáci ZŠ

Tato cílová skupina bude rovněž zasažena projektem nepřímo, a to zejména vlivem zvýšení kompetencí pedagogických pracovníků, tj. zkvalitněním výuky a zlepšením klima ve školách.

Potřeby - Získat kvalitní vzdělání *v místě svého bydliště*.

Velikost cílové skupiny:

Děti a žáci budou cílovou skupinou obou KA 2 a 3. V rámci spolupráce s MAP i v rámci spolupráce s obcemi bude nepřímo podpořeno *nejméně 30-40 tisíc dětí a žáků* ve vzdělávacích soustavách. *Specifickou podporu získají především děti a žáci se sociálním znevýhodněním*, a to jak přímo ve školách a zařízeních neformálního vzdělávání, kde se vzdělávají, tak přímo v místě bydliště, často v sociálně vyloučených lokalitách.

V rámci MAP, které se přihlásily ke spolupráci s OSZ, jsou obce, na jejichž území je naměřen Index sociálního vyloučení s hodnotou *vyšší než 8*, což indikuje mj. zvýšený počet žáků předčasně opouštějících vzdělávání. V rámci MAP bude do cílové skupiny zapojeno *nejméně 450 dětí a žáků* se sociálním znevýhodněním.

V rámci spolupráce s obcemi při desegregaci vzdělávacích soustav se mohou hlásit pouze ty obce, které na svém území identifikují zvýšené koncentrace dětí a žáků se sociálním znevýhodněním a na území jejich vzdělávacích soustav je zpravidla jedna či více škol, ve kterých se při vzdělávání koncentrují. Proto bude do cílové skupiny takto zapojeno *nejméně 300 dětí a žáků, průměrně nejméně cca 50 v každé obci*.

Celkový počet dětí a žáků se sociálním znevýhodněním, kteří budou pozitivně ovlivněni projektem, proto přesáhne *nejméně 750*.

Je opět *dána velikostí zapojených obcí a počtem dětí a žáků*, které jsou v daném území vzdělávány, nelze ji předem přesně kvantifikovat.

Výběr jednotlivých osob - Projekt *nepočítá* s konkrétním výběrem dětí a žáků, určitá část cílové skupiny však bude zapojena intenzivně.

Oslovení cílové skupiny - Cílová skupina *nebude* v rámci aktivit projektu přímo oslokována.

Přínosy projektu pro cílovou skupinu - *Posílení* sociálních dovedností, kvalitnější výuka na všech školách v území.

6.7. Rodiče dětí a žáků (případně zákonní zástupci)

Na cílovou skupinu rodičů dětí a žáků budou v projektu zacíleny osvětové aktivity. Pokud v území pracují neziskové organizace zastupující rodiče, budou zástupci rodičů přizváni i do spolupráce v rámci odborných platform.

Ostatní aktivity projektu působí na cílovou skupinu nepřímo prostřednictvím změn v místní vzdělávací soustavě.

Potřeby - *Rodiče* dětí ohrožených neúspěchem i rodiče majoritní části žáků potřebují informace o zamýšlených změnách. Potřebují se stát respektovanými partnery škol a jejich pedagogů a potřebují pro své děti kvalitní vzdělávání a respektující prostředí.

Velikost cílové skupiny - se odvozuje od počtu zapojených dětí a žáků. Deklaruje se, že cílová skupina projektu je *nejméně 750 dětí a žáků se sociálním znevýhodněním*; cílová skupina rodičů těchto dětí/žáků je proto *nejméně 1000*.

Nepřímo bude ovlivněno nejméně cca 45tis. zákonných zástupců dětí v územích působnosti projektu. opět *dána velikostí zapojených obcí a počtem dětí a žáků*, které jsou v daném území vzdělávány, nelze ji předem stanovit.

Motivace ke vstupu do projektu - Mít informace a *možnost* se vyjádřit, aktivně se podílet na zvýšení kvality vzdělávání v místě.

Výběr jednotlivých osob - Projekt *nepočítá* s konkrétním výběrem rodičů.

Oslovení cílové skupiny - Rodičovská veřejnost *bude oslokována prostřednictvím škol a místních informačních kanálů*, popřípadě prostřednictvím dalších organizací, které s rodiči spolupracují.

Přínosy projektu pro cílovou skupinu - Získání informací pro lepší podporu vzdělávání svých dětí. *Možnost aktivního zapojení* do rozhodování a spolupráce se školou. Posílení komunitního ducha a vědomí významu inkluzivního vzdělávání.

6.8. Ostatní aktéři v oblasti vzdělávání

Jedná se zejména o neziskové organizace působící ve vzdělávání, nebo pracující s dětmi.

Potřeba - *Získat* podporu, know-how a společnou platformu pro posílení aktivit v oblasti inkluzivního vzdělávání.

Velikost cílové skupiny - *Ostatní aktéři* v oblasti vzdělávání, zejména poskytovatelé sociálních služeb, preventivních programů pro děti a mládež, poskytovatelé neformálního a volnočasového vzdělávání, patří mezi klíčové cílové skupiny projektu.

Budou integrálně zapojeni a podpořeni v rámci obou aktivit KA 2 a 3. V rámci spolupráce s MAP budou zapojeni mj. do jednání PS rovné příležitosti, dále budou zapojeni do realizace opatření označených jako PŘÍLEŽITOST. V každém MAP to bude průměrně nejméně 6 poskytovatelů, tj. celkem *nejméně 90 poskytovatelů*.

V rámci spolupráce s obcemi při desegregaci vzdělávacích soustav patří výše popsaní poskytovatelé mezi hlavní cílové skupiny a budou zapojováni v maximální možné míře. Kvalifikovaně lze odhadnout, že průměrně bude v rámci spolupráce s jednou vzdělávací soustavou zapojeno nejméně 5 poskytovatelů, tj. *celkem nejméně 30 ve všech 6 obcích*.

Celkově tedy bude cílovou skupinu reprezentovat *nejméně 120 poskytovatelů a ostatních aktérů v oblasti vzdělávání*.

Je opět dána charakterem a velikostí zapojených obcí a počtem organizací, které v daném území vykonávají činnost, nelze ji předem stanovit.

Motivace ke vstupu do projektu - *Získání* nových znalostí v oblasti inkluzivního vzdělávání. Spolupráce s ostatními organizacemi a školami pro synergetické účinky.

Výběr jednotlivých osob - Je v kompetenci zapojených organizací, mělo by se jednat o motivované zástupce s *možností* přenosu informací dovnitř organizace.

Oslovení cílové skupiny - Cílová skupina bude *oslovena* přímo koordinátorem a prostřednictvím osvětových akcí.

Přínosy projektu pro cílovou skupinu - *Možnost* spolupráce, sdílení zkušeností, společného postupu při podpoře ohrožených dětí a žáků, intenzivnější zapojení do komunitního života v obci.

6.9. Široká veřejnost

Pro úspěšnost projektu je nezbytně nutné oslovovat širokou veřejnost, neboť ta vytváří v místě atmosféru a naladění pro nebo proti přijetí desegregačních aktivit.

Potřeba - *Porozumění* významu inkluzivního vzdělávání pro celou společnost a pochopení rizik, která sebou segregované školství přináší.

Velikost cílové skupiny - Je opět dána charakterem a velikostí zapojených obcí, *nelze* ji předem stanovit.

Motivace k vstupu do projektu - *Získání* informací a podnětů k podpoře vzniku kvalitního (inkluzivního) vzdělávání ve společnosti. Příležitost zapojení se do občanského hnutí.

Výběr jednotlivých osob - Projekt *nepočítá* s výběrem osob.

Oslovení cílové skupiny - Bude *realizováno* prostřednictvím komunikačních kanálů obce, např. web, rozhlas, místní či lokální tisk, sociální sítě a pod.

Přínosy pro cílovou skupinu - *Zvýšení* povědomí o významu kvalitního společného vzdělávání v heterogenních skupinách žáků. *Posílení* sociální a občanské angažovanosti ve prospěch inkluzivního vzdělávání.

7. Základní okruhy pro tvorbu Katalogu nástrojů

Oblast	ID	Název	Popis (anotace)
ŠKOLA A) personální podpora (školní poradenské pracoviště) B) přímá podpora žáků C) podpora DVPP a rozvoj kompetencí pedagogických pracovníků	A1	Školní poradenské pracoviště	<p>Cílem aktivity je poskytnout škole personální podporu v podobě podpůrných pozic, jejichž činnost je zaměřena i na práci s žáky se sociálním znevýhodněním. Jde o pedagogické pracovní podle zákona o pedagogických pracovnících (č. 563/2004 Sb. ve znění pozdějších předpisů). Jejich konkrétní náplň činnosti vždy záleží na aktuálních potřebách školy, složení školního poradenského pracoviště (ŠPP) a rozdělení povinností mezi jednotlivé poradenské a podpůrné pozice.</p> <p>Jde o tyto pozice:</p> <ul style="list-style-type: none"> • Školní psycholog. • Školní speciální pedagog. • Kariérový poradce.
	A2	Asistent pedagoga pro žáky se sociálním znevýhodněním	<p>Cílem aktivity je poskytnout škole personální podporu v podobě pozice asistenta pedagoga, jehož činnost je zaměřena na práci s žáky se sociálním znevýhodněním. Asistent je pedagogickým pracovníkem podle zákona o pedagogických pracovnících (č. 563/2004 Sb. ve znění pozdějších předpisů).</p>
	A3	Školní sociální pedagog	<p>Cílem aktivity je poskytnout škole personální podporu v podobě pozice školního sociálního pedagoga. Školní sociální pedagog není pedagogickým pracovníkem ve smyslu zákona o pedagogických pracovnících (č. 563/2004 Sb. ve znění pozdějších předpisů). Konkrétní náplň činnosti školního sociálního pedagoga vždy záleží na aktuálních potřebách školy, složení školního poradenského pracoviště (ŠPP) a rozdělení povinností mezi jednotlivé poradenské a podpůrné pozice.</p>
	A4	Koordinátor inkluze	<p>Cílem aktivity je poskytnout škole personální podporu v podobě pozice koordinátora inkluze. Koordinátor inkluze není pedagogickým ve smyslu zákona o pedagogických pracovnících (č. 563/2004 Sb. ve znění pozdějších předpisů). Konkrétní náplň činnosti koordinátora inkluze vždy záleží na aktuálních potřebách školy, složení školního poradenského pracoviště (ŠPP) a rozdělení povinností mezi jednotlivé poradenské a podpůrné pozice.</p>
	A5	Adaptační koordinátor	<p>Cílem aktivity je poskytnout škole personální podporu v podobě pozice adaptačního koordinátora pro práci nejen s žáky-cizinci, ale i žáky z majoritní společnosti, kteří potřebují podporu při adaptaci na</p>

		nové prostředí. Adaptační koordinátor není pedagogickým pracovníkem ve smyslu zákona o pedagogických pracovnících (č. 563/2004 Sb. ve znění pozdějších předpisů). Konkrétní náplň činnosti adaptačního koordinátora vždy záleží na aktuálních potřebách školy, složení školního 8 poradenského pracoviště (ŠPP) a rozdělení povinností mezi jednotlivé poradenské a podpůrné pozice.
A6	Pracovník volnočasových aktivit	Cílem aktivity je poskytnout škole personální podporu v podobě pozice pracovníka volnočasových aktivit: odpolední klub, otevřený klub, nízkoprahový klub, konkrétní volnočasové aktivity atp. Pracovník volnočasových aktivit není pedagogickým pracovníkem ve smyslu zákona o pedagogických pracovnících (č. 563/2004 Sb. ve znění pozdějších předpisů).
A7	Koordinátor mentorského programu pro žáky	Cílem aktivity je poskytnout škole personální podporu v podobě pozice koordinátora mentorského programu pro žáky. Koordinátor mentorského programu není pedagogickým pracovníkem ve smyslu zákona o pedagogických pracovnících (č. 563/2004 Sb. ve znění pozdějších předpisů).
A8	Tandemový učitel	Cílem aktivity je poskytnout škole personální podporu v podobě tandemového učitele ve třídách s vyšším počtem žáků, s důrazem na počet žáků se sociálním znevýhodněním. Tandemový učitel je učitel na prvním nebo druhém stupni ZŠ (event. v přípravné třídě), je tedy pedagogickým pracovníkem podle zákona o pedagogických pracovnících (č. 563/2004 Sb. ve znění pozdějších předpisů)
A9	Financování již existující personální podpory žáků se sociálním znevýhodněním	V návaznosti na vstupní analýzu podmínek a potřeb školy se jedná o pracovní pozice mimo výše uvedené A1–A8
B1	Pedagogická intervence – doučování	Cílem aktivity je umožnit škole realizaci pedagogických intervencí/doučování pro žáky se sociálním znevýhodněním v průběhu školního roku v míře, která odpovídá množství těchto žáků a charakteru jejich speciálních vzdělávacích potřeb. Konceptce aktivity je založena na reálné situaci školy, ve které aktuální systém realizace pedagogických intervencí (v podobě podpůrného opatření prvního stupně) a jejich financování ze školního rozpočtu nemůže pokrýt potřeby všech žáků se sociálním znevýhodněním, kteří jsou ve škole vzděláváni. Aktivita tak umožňuje škole dodatečné zajištění a financování pedagogických

		intervencí / doučování v rozsahu odpovídajícím potřebám školy i žáků.
B2	<i>Doučování v době školních prázdnin</i>	Cílem aktivity je umožnit škole realizaci doučování pro žáky se sociálním znevýhodněním v době školních prázdnin. Aktivita umožňuje škole zajištění a financování doučování v rozsahu odpovídajícím potřebám žáků, kteří jsou tak vedeni k doplňování a procvičování učiva i v týdnech/měsících, ve kterých standardní školní výuka neprobíhá.
B3	<i>Finanční podpora vybudování a zajištění provozu prostoru studovny pro žáky, včetně žáků soc. znevýhodněných</i>	Cílem je vytvoření prostoru (učebny) s připojením na internet, tiskárnu atp., jako prostoru pro doučování, samostatnou práci, peer-to-peer learning, spolupráci s VŠ na doučování apod.
B4	<i>Pedagogická intervence se zaměřením na podporu rané adaptace žáků</i>	Cílem aktivity je umožnit škole realizaci intervencí zaměřených na ranou adaptaci žáků po nástupu do školního prostředí na prvním stupni základní školy. Aktivita umožňuje škole zajištění intervencí zaměřených na cílený rozvoj funkčních dovedností (zrakovou a sluchovou diferenciaci, fonemický sluch, jemnou motoriku a komunikační a sociální dovednosti), předpokladů pro úspěšné zvládnutí počátečních fází školní docházky, orientace ve školním prostředí a schopnosti adaptace ve školním kolektivu. Primárně jsou intervence zajišťovány pedagogickými pracovníky školy, podle individuální situace školy ale lze do realizace zapojit i spolupracující externisty.
B5	<i>Psychosociální intervence, podpora duševního zdraví dětí a žáků, preventivní práce</i>	Cílem aktivity je umožnit škole realizaci systematických aktivit zaměřených na podporu duševního zdraví a/nebo wellbeingu žáků se sociálním znevýhodněním. Aktivity mohou mít preventivní i intervenční charakter. Záměrem je vytvořit příležitosti pro cílený a systematický rozvoj aktivit, které posílí primární prevenci v činnostech učitelů a zároveň umožní rozšířit možnosti škol v realizaci intervenčních programů šitých na míru dle potřeb třídních kolektivů či jednotlivých žáků. Nástroj by měl mít pozitivní dopad na prožívání a vztahy žáků a učitelů celkově. Realizace může mít formu jak individuální, tak i skupinové práce s žáky se sociálním znevýhodněním, aktivita ale může cílit také na celý třídní kolektiv, jehož jsou žáci se sociálním znevýhodněním součástí. Podle individuální situace školy mohou být aktivity zajišťované jak pedagogickými pracovníky školy, tak i s nimi spolupracujícími externisty.
B6	<i>Vzdělávací akce pro žáky se zaměřením na zvyšování jejich</i>	Cílem aktivity je umožnit škole realizaci jednorázové akce nebo série na sebe navazujících akcí se zaměřením na podporu studijní motivace,

	studijní motivace; adaptační, socializační aktivita	adaptace na vzdělávací prostředí a sociální začlenění žáků se sociálním znevýhodněním. Realizace může mít formu jak individuální, tak i skupinové práce s žáky se sociálním znevýhodněním, aktivita ale může cílit také na celý třídní kolektiv, jehož jsou žáci se sociálním znevýhodněním součástí. Akce mohou být zajišťovány jak pedagogickými pracovníky školy, tak i spolupracujícími externisty. Časová dotace na jednu jednotku B6 jsou dvě hodiny. Na jednu akci je možné čerpat i více jednotek najednou.
B7	Zážitkový vzdělávací program pro žáky	Cílem aktivity je umožnit škole realizaci zážitkového programu pro žáky se sociálním znevýhodněním. Aktivita zohledňuje význam zážitkových programů, které jsou zásadním prvkem výuky, u žáků se sociálním znevýhodněním je ale podmínkou jejich přístupnosti bezplatnost – aktivita umožňuje realizaci programu bez nároků na spolufinancování ze strany rodin žáků. Zážitkový vzdělávací program může cílit výhradně na žáky se sociálním znevýhodněním, alternativně však může být zaměřen i na celý třídní kolektiv, jehož jsou žáci se sociálním znevýhodněním součástí. Program může být zajišťovaný jak pedagogickými pracovníky školy, tak i spolupracujícími externisty. Časová dotace na jednu jednotku B7 je 32 hodiny. Časovou dotaci jedné jednotky by měl čerpat jeden kolektiv / třída žáků. Jednotku lze čerpat najednou nebo ji lze rozdělit do kratších časových úseků.
B8	Snídaňové kluby pro žáky	Cílem aktivity je umožnit škole realizaci snídaňových klubů pro žáky. Primárním záměrem snídaňových klubů je poskytnout nutričně vyváženou a kvalitní snídani žákům, kteří ráno (ať už z jakéhokoliv důvodu) nesnídají. Děti, které mají hlad, se hůře soustředí na dopolední výuku, může se u nich projevovat náročné chování. Snídaňové kluby podporují dosahování lepších školních výsledků, pravidelnou docházku a motivují žáky k tomu, aby chodili na vyučování včas. Aktivita zároveň posiluje sociální vazby žáků a rozvíjí jejich sociální dovednosti. Vede k podpoře vzájemné důvěry mezi žáky a pedagogy, k rozvoji pozitivního vztahu žáka ke škole a k celkově vyšší úrovni wellbeingu.
B9	Pedagogická intervence se zaměřením na rozvoj jazyka	Cílem aktivity je poskytnout školám nástroj směřující k podpoře žáků, kterým z důvodu nedostatečného osvojení českého jazyka hrozí školní neúspěšnost a předčasné ukončení vzdělávání. Aktivita je zaměřena na posilování kompetencí v českém jazyce (se zřetelem na odborný jazyk). Aktivitu realizuje pedagogický

		pracovník školy, případně externista seznámený s principy výuky češtiny jako druhého (cizího) jazyka, například učitel cizích jazyků.
B10	Prevence vzdělávacího neúspěchu	Cílem aktivity je poskytnout škole nástroj směřující k posilování studijní motivace žáků dokončit základní vzdělávání, ukončit ho a nastoupit na střední školu. Jedná se o průběžnou aktivitu v rámci celého školního roku v případě, že škola nemá personální pozice, které by tuto aktivitu mohly zajistit v rámci svého úvazku (např. sociální pedagog, školní psycholog).
B11	Zdokonalovací kurzy v ČDJ, přípravu k přijímacím zkouškám (na SŠ)	Cílem je podpora dětí a žáků ve vzdělávacích úspěších prostřednictvím správného zvládnutí jazyka.
C1	DVPP se zaměřením na společné vzdělávání a inovativní metody a postupy ve vzdělávání	Cílem aktivity je zvýšení kompetencí pedagogických pracovníků, větší porozumění problematice společného vzdělávání a rozšiřování znalostí metod, které je možné ve společném vzdělávání využít (jako prvotní krok k proměně postupů, přístupů a postojů). Vzdělávací aktivity pedagogických pracovníků cílí na zlepšení výsledků učení žáků se sociálním znevýhodněním, dosažení jejich wellbeingu, školního úspěchu a maximálního posunu v zóně nejbližšího rozvoje (bez ohledu na jejich rodinné zázemí) a na posílení jejich motivace k učení.
C2	Program podpory leadershipu a koučovací podpora vedoucích pedagogických pracovníků	Cílem aktivity je podpora vedení školy v tvorbě podmínek a plánů pro zdárnou implementaci principů společného vzdělávání, zvyšování motivace a efektivity práce s cílem zlepšování učení všech učitelů i žáků ve škole. Koučink šetří čas a minimalizuje slepé uličky. Témata koučování vychází z potřeby klienta a nejsou nijak omezena. Může být jednou z prvních podpor, pomůže nastavit plán cesty proměny školy, podpoří vedoucí roli vedení (když vedení ví, co chce, a jasně to komunikuje, tým pedagogů pak vedení následuje).
C3	Mentorská podpora pedagogických pracovníků	Cílem aktivity je prohlubování, zlepšování již zavedených postupů a posilování silných stránek pedagogických pracovníků. Posiluje to, co pedagogové dělají dobře, a odkrývá místa pro zlepšení. Zvyšuje šanci na implementaci poznatků z DVPP, a tím podporuje trvalou proměnu učitelských postupů. Vhodná je prezenční i online forma.
C4	Stáže, vzájemná kolegiální podpora	Cílem aktivity je přenos praxe na základě účasti na přímé pedagogické práci. Jedná se o náslech při přímé práci s žáky v přijímací škole/instituci a konzultaci s vyučujícím či s vedením školy/instituce. Přináší konkrétní inspirace pro

			proměnu metod a postupů. Rozvíjí dovednost reflektovat a plánovat výuku na základě společné zkušenosti.
	C5	Supervize pro pedagogické pracovníky	Cílem aktivity je zlepšení vztahů, komunikace, spolupráce, důvěry a mírnění obav (např. ve složitých situacích apod.). Supervize pomáhá předcházet pocitům vyčerpání a vyhoření a přináší škole možnost řešení situace „na míru“. Zaměřuje se na vztahovou stránku, tedy např. na vztah učitele k sobě samému, k žákům, vztahy mezi učiteli na vztahy ve třídách apod. Záměry supervize se liší dle potřeb zadavatelů – může se jednat o podporu procesů v rámci pedagogických týmů (skupinová supervize) i osobního nastavení a hranic (individuální) s cíli zaměřenými na řešení pracovních otázek (týmová supervize), seberozvoje či podpůrných oblastí (klientská supervize). Je nutné aby supervizi poskytovali certifikovaní profesionálové (z asociací supervizorů).
	C6	Facilitace společných jednání	Cílem facilitace je usnadnit průběh diskuzí a práci ve skupině a podpořit dosahování dohod. Zapojení facilitace při vedení schůzek, porad a jiných setkání vede k efektivnímu využití času, směřování diskuze k stanovenému cíli a k vytěžení potenciálu všech lidí ve skupině. Lze ji využít při práci s pedagogickým sborem, rodiči či žáky. Probíhá za přítomnosti neutrálního odborníka – facilitátora, který připravuje průběh setkání a poté jím provází od začátku až do konce s orientací na řešení a vícestranná konstruktivní opatření.
	C7	Vznik relaxačních místností / zón ve školách a nákup souborů relaxačních pomůcek	Cílem je vytvořit klidový prostor pro děti a žáky (případně i učitele), kde mohou v klidu relaxovat, soustředit se nabrat energii pro další práci.
	C8	Zvyšovat kompetence PP (třídních učitelů, pracovníků ŠPP) zlepšování klima ve třídě (škole)	Cílem je komplexní rozvoj osobnosti žáků a budování pozitivního klima ve třídě (socio-emoční dovednosti, budování odolnosti, kompetence k řešení problémů, náročných situací atd.) a zajištění návazné podpory škol.
ÚZEMÍ sít, další služby (sociální a zdravotní), multioborová práce etc.	D1	Case management	Cílem aktivity je umožnit škole účinně zvládat různorodé situace žáků se sociálním znevýhodněním, které zasahují do průběhu jejich vzdělávání a mohou je ohrožovat. Case management je možné uplatnit jednak jako preventivní nástroj, který zmírňuje riziko eskalace problému, tak i v již vyhocených situacích. Pověřený pracovník školy nebo externí spolupracovník vede případ žáka, mapuje a analyzuje jeho sociální situaci, dojednává spolupráci s dalšími organizacemi a institucemi a

		plánuje postup intervence (organizuje multidisciplinární schůzky, věnuje se síťování a propojování školy, zákonných zástupců žáka, sociálních služeb a dalších relevantních státních i nestátních organizací, žáka celým postupem provází). Součástí case managementu mohou být i případové konference.
D2	Školní akce zaměřená na posílení spolupráce s rodiči žáků se sociálním znevýhodněním	Cílem aktivity je poskytnout rodičům informace spojené s konkrétními tématy a dostatečný prostor k diskuzi, umožnit jim podílet se na chodu školní akce, a tím je motivovat k větší spolupráci se školou. Vhodné je naplánovat sérii setkání v trvání 2–4 hodin, která se mohou odehrávat se stejnými nebo s různými skupinami rodičů. Je výhodou zorganizovat setkávání rodičů přímo v prostorách dané školy.
D3	Hrazení dalších nákladů spojených se vzděláváním žáka se sociálním znevýhodněním (úhrady v rámci určeného podílu nákladů na blíže nespecifikované aktivity školního projektu)	Slouží ke snižování či odstraňování bariér v přístupu k formálnímu a neformálnímu vzdělávání. Smyslem nástroje je podpora žáků se sociálním znevýhodněním, jejich zapojování do běžných aktivit školy, ale i zvyšování jejich studijní motivace či studijních výsledků. Z nástroje mohou být hrazena i opatření, která povedou k podpoře pravidelné školní docházky a umožní žákům plnohodnotné fungování v rámci třídního kolektivu a školy.
D4	Mediace konfliktních situací	Cílem aktivity je pomoc škole řešit již vyhocené konflikty, se kterými si účastníci sporu ani škola neví rady, současně také pomáhá předcházet eskalaci sporů. Mediace je metoda řešení konfliktů mezi dvěma stranami, je dobrovolná, důvěrná, orientuje se na řešení, nikoli na hledání viníka. Pomáhá zapojeným stranám identifikovat jejich zájmy a podporuje je v hledání společných, praktických a reálných řešení v oblastech, které způsobily konflikt. Je řízena externím prostředníkem – mediátorem. Mediátor je třetí, nestrannou osobou, která pomáhá účastníkům sporu hledat společnou smírnou cestu formou vzájemně přijatelné dohody. Výsledkem mediace je jasně formulovaná, srozumitelná a prakticky uskutečnitelná dohoda, na jejíž podobě se podíleli všichni účastníci mediačního procesu. Zahrnuje konkrétní postupy řešení, rozdělení odpovědnosti, úkolů či postupů při jejím nedodržení. Zde je nutné zapojení certifikovaného mediátora.
D5	Spolupráce s externími poskytovateli služeb	Spolupráce mezi školou a externími poskytovateli služeb pro žáky a rodiny, např. neziskovými organizacemi, s orgány sociálně-právní ochrany dětí (OSPOD), představuje možnost, jak efektivně

			<p>reagovat na některé potíže spojené se vzděláváním žáků. Spojení školy s dalšími partnery pomůže navázat bližší komunikaci se zákonnými zástupci žáků a působí i jako prevence nežádoucích jevů. Předpokladem je ovšem dlouhodobost a kontinuálnost takové spolupráce.</p> <ul style="list-style-type: none"> • terénní sociální pracovníci; • pracovníci sociálně aktivizační služby (SAS); • koordinátoři doučování nebo volnočasových aktivit; • psychologové a terapeuti; • sociální a pracovněprávní poradci; • speciální pedagogové, logopedi; • kariérní poradci; • drogoví poradci a preventisté; • pracovníci krizové intervence; • osobní asistenti; • dobrovolníci.
	D6	Koordinovanou mezioborovou spolupráce služeb v území pro žáky se SZ nebo problémy v oblasti duševního zdraví	Cílem je lepší koordinace a spolupráce pracovníků v oblast školství, sociální, zdravotní, policie, OSPOD atd. ve prospěch vzdělávání dětí a žáků se SZ.
OBEC podpora vzdělávací soustavy	E1	Úprava spádových obvodů	Cílem jsou takové úpravy spádových obvodů, které nastartují k desegregaci a povedou k zániku tzv. etnických škol.
	E2	Zjišťování potřeb a zdrojů vlastními silami ÚC a reakce na zjištění	Cílem této aktivity je příprava návrhu, zavedení a řádné fungování systému (a struktur) pro zajištění průběžného a pravidelného mapování vzdělávacích potřeb sociálně vyloučených a ohrožených osob v územním celku. Průběžný sběr potřeb a dat o nich je realizován v rámci součinnosti všech složek místní sítě, a to primárně za využití výstupů ze vzdělávání a sociální práce. Poznatky z terénu, které získají pracovníci zapojených subjektů, jsou pracovníky obce (zejména odbor vzdělávání apod.) systematicky reportovány ke strukturám kompetentním pro rozhodování, které mohou reagovat na měnící se situaci v oblasti SV.
	E3	Místní síť a její financování	Místní síť je souhrn služeb a aktivit (zdaleka nejen vzdělávacích a sociálních služeb), které pro ohrožené a vyloučené obyvatele územního celku zajišťují naplňování zjištěných potřeb. K jejímu financování jsou využívány veřejné zdroje, a proto je zásadní nastavení transparentního systému. Takovou síť je nezbytné nastavit, nastavit jednoznačná pravidla vstupu a setrvání v místní síti pro poskytovatele služeb a realizátory aktivit a

			postupy její revize v závislosti na měnících se potřebách ohrožených a vyloučených obyvatel. Dále jde o podporu při vytváření udržitelného systému financování a spolufinancování služeb a aktivit zařazených do místní sítě.
--	--	--	---