

Město Česká Kamenice



Komunitní plán rozvoje sociálních služeb 2021 – 2025

Úvod

Město Česká Kamenice započalo s komunitním plánováním rozvoje sociálních služeb na svém území již před 15 lety. Výsledkem tohoto dlouholetého procesu je v pořadí čtvrtý Komunitní plán rozvoje sociálních služeb na období let 2021– 2025, který máte právě před sebou a který aktualizuje cíle a opatření jednotlivých pracovních skupin tak, aby odpovídaly místním potřebám a byly poskytovány efektivně. Vytvoření stabilní a fungující sítě sociálních služeb je naším společným cílem, neboť mnoho z nás sociální služby někdy využilo, využívá nebo v budoucnu využije pro sebe či pro své blízké.

Naše město se může pochlubit širokou nabídkou sociálních služeb, které mimo jiné dávají občanům možnost setrvat ve svém přirozeném prostředí co možná nejdéle, což je také jednou z hlavních priorit tohoto plánu. Jedním z nově naplánovaných opatření je Den sociálních služeb ve městě, který poskytne občanům příležitost k seznámení se s nabídkou služeb a s poskytovateli služeb na území města. Česká Kamenice má mnohaleté zkušenosti s fungováním sociálních služeb a snaží se i nadále tyto služby udržet a zlepšovat. Rok 2020 byl v rámci rozvoje služeb našeho města opravdu úspěšný. Podařilo se rozšířit nabídku sociálních služeb cílených na děti a mládež o nízkoprahové zařízení a o terénní sociálně aktivizační službu pro rodiny s dětmi. Nově začalo fungovat mateřské centrum pro rodiče především na rodičovské dovolené. Senioři mají od září letošního roku možnost využívat služeb Senior taxi. Ve městě vyrostla nová budova Domova se zvláštním režimem Oblastní charity, která zkvalitní život svým klientům. Jako velký problém, který se však netýká jen našeho města, vidíme v nedostatku lékařů, hlavně pediatrů, stomatologů a dalších specialistů. Vedení města zareagovalo na tuto situaci nabídkou stipendií těm studentům stomatologie, pediatrie či dalších žádaných oborů, kteří se zaváží působit po ukončení studia ve městě, stomatologům nabízí finanční bonus a pomoc s bydlením.

Podstatou komunitního plánování je společné zapojení poskytovatelů služeb, zřizovatele a hlavně samotných uživatelů služeb, což se stále nedaří v takovém rozsahu, jak bychom si představovali. Přejí bychom si, aby Vám tento materiál poskytl dostatek informací z oblasti sociálních služeb nebo byl třeba impulsem pro Vaši osobní participaci v rámci udržení a rozvoje ať sociálních či návazných služeb v našem městě. Komunitní plán je otevřený dokument, který se může i v období, pro něž je vytvořen, měnit a byl tvořen s cílem zlepšit život všech občanů našeho města.

Zpracovatelský tým

Na přípravě podkladů, návrhů cílů a opatření 4. Komunitního plánu rozvoje sociálních služeb města Česká Kamenice se podílely tři pracovní skupiny složené ze zástupců poskytovatelů služeb, uživatelů služeb a zástupců města. Jednotliví členové pracovních skupin jsou vyjmenováni před svými cílovými skupinami dále v textu.

Autoři dokumentu

Bc. Jitka Urgošová, DiS.

vedoucí odboru sociálních věcí Městského úřadu Česká Kamenice

Šárka Holubová, DiS.

sociální pracovnice Městského úřadu Česká Kamenice

Bc. Ivana Lánská

sociální pracovnice Městského úřadu Česká Kamenice

Schvalovací proces

7. 12. 2020 – Rada města

16. 12. 2020 – Zastupitelstvo města

Obsah

Úvod.....	2
1 Komunitní plánování obecně.....	5
2 Komunitní plánování sociálních služeb v České Kamenici	5
3 Vyhodnocení 3. komunitního plánu rozvoje sociálních služeb	6
4 Průběh tvorby 4. komunitního plánu	6
4.1 Zasedání pracovních skupin	7
4.2 Dotazníkové šetření	8
5 Připomínkové řízení	9
6 Česká Kamenice	9
7 Vybraná sociodemografická data	9
7.1 Nezaměstnanost.....	10
7.2 Sociální vyloučení v České Kamenici	12
8 Financování sociálních služeb z rozpočtu města.....	14
9 Sociální služby v České Kamenici	14
10 Senioři a osoby se zdravotním znevýhodněním	17
10.1 Popis současného stavu	17
10.2 Výsledky dotazníkového šetření.....	19
10.3 SWOT analýza	20
10.4 Přehled cílů a opatření za pracovní skupinu.....	21
Senioři a zdravotně postižení občané	21
11 Nezaměstnaní, sociálně znevýhodněné rodiny a osoby ohrožené sociálním vyloučením.....	27
11.1 Popis současného stavu v oblasti nezaměstnanosti a zadluženosti.....	27
11.2 Výsledky dotazníkového šetření.....	28
11.3 SWOT analýza	29
11.4 Přehled cílů a opatření za pracovní skupinu.....	30
Nezaměstnaní, sociálně znevýhodněné rodiny, osoby ohrožené sociálním vyloučením	30
12 Děti a mládež.....	36
12.1 Popis současného stavu	36
12.2 Výstupy z dotazníkového šetření.....	37
12.3 SWOT analýza	38
12.4 Přehled cílů a opatření za pracovní skupinu.....	39
13 Společné cíle.....	44

1 Komunitní plánování obecně

Komunitní plánování sociálních služeb je cyklicky se opakujícím procesem, jehož cílem je nastavení místní sociální sítě tak, aby zajistila udržení kvality života všech občanů či jim pomohla řešit obtížnou životní situaci. Cílem komunitního plánování sociálních služeb je především posílení sociální soudržnosti komunity, podpora sociálního začleňování a prevence sociálního vyloučení jednotlivců i skupin. Na procesu komunitního plánování se podílí samotní uživatelé, kteří služby využívají a služby jsou tvořeny pro ně. Poskytovatelé, kteří služby zajišťují, provozují, poskytují a zadavatelé – obce, kraje, tedy ti, kdo službu zřizují, platí, podporují. Sociální služby fungují v prostředí, ve kterém jsou finanční zdroje pro jejich činnosti omezené, a jejich podpora je dána zaměřením a prioritami státu, kraje a obcí v rámci sociálních politik.

2 Komunitní plánování sociálních služeb v České Kamenici

Proces komunitního plánování rozvoje sociálních služeb započal v našem městě v roce 2005 a jako všechny předešlé komunitní plány tak i tento čtvrtý svým obsahem přesahuje oblast sociálních služeb a jeho naplňování by mělo zároveň vést k rozvoji nabídky aktivit pro trávení volného času, k rozvoji v oblasti vzdělanosti či zaměstnanosti. Při zpracování komunitního plánu sociálních služeb na období 2021 – 2025 jsme vycházeli:

- ze znalostí a specifik prostředí
- ze zavedené praxe komunitního plánování na místní úrovni
- z výstupů dotazníkového šetření
- z výstupů pracovních skupin
- ze statistických dat týkajících se České Kamenice a Děčína
- ze strategických dokumentů na úrovni obce a kraje:
 - 3. KPRSS Česká Kamenice,
 - Strategický plán sociálního začleňování Česká Kamenice 2020 - 2022,
 - Strategie prevence kriminality města Česká Kamenice 2018 - 2021,

- Střednědobý plán rozvoje sociálních služeb v Ústeckém kraji na období 2019 - 2021.

- ze zákona o sociálních službách č. 108/2006 Sb.

Komunitní plán sociálních služeb města Česká Kamenice na období let 2021 - 2025 je navazujícím dokumentem na předchozí 3. komunitní plán města. Komunitní plán určuje směr rozvoje sociálních služeb a návazných aktivit ve městě a vychází z požadavků zadavatele, odborných názorů a požadavků poskytovatelů sociálních služeb a služeb jim blízkých, z názorů a zpětné vazby uživatelů těchto služeb a ze základních dat o aktuálně nabízených službách. Komunitní plán je zpracován tak, aby odpovídal zjištěným místním potřebám a reagoval na místní odlišnosti. Je dokumentem živým, který bude v průběhu trvání plánu pravidelně vyhodnocován tak, aby byl schopen reagovat na případné změny a potřeby občanů České Kamenice. Měl by zásadně přispět k vytvoření systému kvalitních, dostupných a efektivních sociálních služeb.

3 Vyhodnocení 3. komunitního plánu rozvoje sociálních služeb

Na období let 2016 - 2020 bylo stanoveno v rámci komunitního plánování celkem 10 cílů a 16 opatření. Splněno bylo 6 opatření, 9 opatření se splnit nepodařilo a 1 částečně. Většina nesplněných opatření se převedla v aktualizované podobě do dalšího komunitního plánu. Některé cíle se nepodařilo splnit z finančních důvodů a to i proto, že ve většině případů jde o vícezdrojové financování, které přesahuje možnosti komunity. Někdy se vývojem situace cíl ukáže jako neaktuální, což se stalo v případě naplánovaného odloučeného pracoviště úřadu práce pro evidenci nezaměstnaných, kdy by z důvodu podstatného snížení počtu nezaměstnaných bylo neekonomické zřizovat odloučené pracoviště. Podařilo se však zachovat fungující kontaktní pracoviště úřadu práce pro osoby v hmotné nouzi.

4 Průběh tvorby 4. komunitního plánu

Usnesením rady města ze dne 18. 3. 2020 bylo rozhodnuto o zpracování Komunitního plánu rozvoje sociálních služeb města České Kamenice na roky 2021 - 2025 a procesem jeho tvorby byl pověřen odbor sociálních věcí. První jednání o průběhu tvorby nového plánu a rozdělení

cílových skupin probíhala ve spolupráci s Komisí pro školství, sociální věci a zdravotnictví během února a března 2020 a všechny členky komise se na tvorbě plánu aktivně podílely.

4.1 Zasedání pracovních skupin

Zasedání pracovních skupin bylo ovlivněno situací v souvislosti s koronakrizí, pracovní skupiny se scházely samostatně a první setkání pracovních skupin proběhlo až v průběhu měsíce května. Cílové skupiny byly ponechány shodně tak, jako v předchozím komunitním plánu a to:

„Děti a mládež“

„Senioři a osoby se zdravotním postižením“

„Nezaměstnaní, sociálně znevýhodněné rodiny, osoby ohrožené sociálním vyloučením“.

Termíny setkání pracovní skupina „Nezaměstnaní, sociálně znevýhodněné rodiny a osoby ohrožené sociálním vyloučením“

11. 5. 2020 - první setkání pracovní skupiny, vyhodnocení předešlého komunitního plánu, předány dotazníky z předešlého plánovacího období k aktualizaci.

29. 5. 2020 - druhé setkání pracovní skupiny, sestavení finální podoby dotazníku a stanovení způsobu a míst pro distribuci a sběr vyplněných dotazníků.

15. 10. 2020 - třetí setkání pracovní skupiny, vyhodnocení dotazníkového šetření, diskuze nad nesplněnými opatřeními z 3. KPRSS a převod některých nesplněných aktualizovaných opatření do nového komunitního plánu, návrhy cílů a opatření.

Termíny setkání pracovní skupina „Senioři a osoby se zdravotním znevýhodněním“

20. 5. 2020 - první setkání pracovní skupiny, vyhodnocení předešlého komunitního plánu, předány dotazníky z předešlého plánovacího období k aktualizaci.

5. 6. 2020 - druhé setkání pracovní skupiny, sestavení finální podoby dotazníku a stanovení způsobu a míst pro distribuci a sběr vyplněných dotazníků.

20. 10. 2020 - třetí setkání pracovní skupiny, vyhodnocení dotazníkového šetření, diskuze nad nesplněnými opatřeními z 3. KPRSS a převod některých aktualizovaných opatření do nového komunitního plánu, návrhy cílů a opatření.

Termíny setkání pracovní skupina „Děti a mládež“

14. 5. 2020 - první setkání pracovní skupiny, vyhodnocení předešlého komunitního plánu, předány dotazníky z předešlého plánovacího období k aktualizaci.

3. 6. 2020 - druhé setkání pracovní skupiny, sestavení finální podoby obou dotazníků a stanovení způsobu a míst pro distribuci a sběr vyplněných dotazníků.

10. 11. 2020 - třetí setkání pracovní skupiny, které proběhlo online, vyhodnocení dotazníkového šetření, diskuze nad nesplněnými opatřeními z 3. KPRSS a převod některých aktualizovaných opatření do nového komunitního plánu, návrhy cílů a opatření.

4.2 Dotazníkové šetření

Při přípravě komunitního plánu bylo pro zjišťování potřeb občanů města po vzájemné domluvě všech členů pracovních skupin použito opět metody dotazníkového šetření, tak jako při tvorbě předešlých plánů. Byly sestaveny 4 dotazníky a to jak v elektronické tak v tištěné podobě. Dotazníkové šetření pro cílovou skupinu Děti a mládež bylo rozděleno na základě rozhodnutí pracovní skupiny na dvě kategorie a byly vytvořeny dva dotazníky a to „Dotazník na trávení volného času pro rodiče a děti od narození do 6 let“ a dotazník pro „Školní děti a mládež“. Dotazníky byly rozeslány v elektronické podobě na Základní školu a gymnázium v České Kamenici, na Speciální základní školu a Praktickou školu v České Kamenici byly předány v tištěné formě. Mateřské školky rozeslaly rodičům dětí odkaz na elektronickou podobu dotazníku. Další dotazníky pro všechny cílové skupiny byly distribuovány na různá veřejná místa např. do čekáren lékařů, mezi členy klubů seniorů, do jednotlivých sociálních zařízení v České Kamenici, kde byla klientům nabídnuta pomoc s jejich vyplněním. Dotazníky pro nezaměstnané, sociálně znevýhodněné rodiny a osoby ohrožené sociálním vyloučením byly pracovníci odboru či asistenty prevence kriminality rozdávány přímo v rodinách a tištěné byly také k dispozici na Kontaktním pracovišti ÚP v České Kamenici. Zároveň byla všem respondentům nabídnuta pomoc s jejich vyplněním. Odkazy na elektronickou podobu dotazníků byly zveřejněny na webových stránkách města a občané měli možnost vyplnit vybraný dotazník elektronicky, kromě dotazníku pro školní děti a mládež, který byl distribuován jen prostřednictvím škol, aby nedocházelo ke zkreslení výsledků

opakovaným vyplněním stejnými respondenty. Dotazníkové šetření probíhalo v období od 15. 6. 2020 do 20. 9. 2020.

5 Připomínkový řízení

Koncem října a začátkem listopadu 2020 byl na základě výstupů jednotlivých pracovních skupin zpracován Návrh cílů a opatření 4. komunitního plánu rozvoje sociálních služeb města Česká Kamenice, který byl v období od 20. 11. 2020 do 30. 11. 2020 zveřejněn na webových stránkách města a občané tak měli možnost se k návrhům vyjádřit.

6 Česká Kamenice

Město Česká Kamenice se nachází v Ústeckém kraji asi 15 km východně od Děčína. Je to starobylé město s bohatou historií ležící na hranici Lužických hor, Labských pískovců a Českého Středohoří a je považováno za bránu do Národního parku České Švýcarsko. České Švýcarsko je oblíbeným cílem turistů nejen z České republiky. Historické jádro města je městskou památkovou zónou. V současnosti se město rozvíjí jak směrem ke svým obyvatelům, tak i k návštěvníkům města, kteří objevují a obdivují krásy České Kamenice.

7 Vybraná sociodemografická data

Z následujících zpracovaných dat je patrný postupný mírný pokles počtu obyvatel města z roku na rok, který je v řádu desítek obyvatel. Patrný je také nárůst obyvatel starších 65 let. Průměrný věk obyvatel vzrůstá a dochází k postupnému stárnutí obyvatel města stejně, jako je tomu v celé České republice a v okolních vyspělých zemích. Dle střední varianty prognózy ČSÚ vzroste počet obyvatel České republiky ve věkové kategorii 65+ do roku 2030 na 2,4 miliónů obyvatel z 2 miliónů obyvatel v roce 2018. V roce 2050 to bude nárůst na 3 milióny, což v relativních číslech znamená, že v roce 2018 je každý pátý občan v Česku starší 65 let, v roce 2030 to bude každý čtvrtý a v roce 2050 každý třetí člověk. Tento trend bude mít za následek nárůst obyvatel závislých na pomoci druhé osoby a zvyšující se nároky na osoby pečující a na sociální služby, jejichž cílovou skupinou jsou právě senioři.

Demografický vývoj obyvatel trvale žijících v České Kamenici v letech 2015-2019

Vývoj počtu obyvatel k 31.12.		2015	2016	2017	2018	2019
Počet obyvatel celkem		5 347	5 293	5 293	5 247	5 235
z toho	muži	2 682	2 646	2 649	2 607	2 617
	ženy	2 665	2 647	2 644	2 640	2 618
Věkové skupiny						
z toho	0-14	815	812	823	805	796
	15-64	3 519	3 430	3 397	3 325	3 299
	65+	1 013	1 051	1 073	1 117	1 140
Průměrný věk celkem		42,4	42,7	42,8	43,2	43,5
Pohyb obyvatel						
Živě narození		47	59	45	43	40
Zemřelí		60	64	63	67	57
Přistěhovalí		117	136	185	131	131
Vystěhovalí		128	185	167	153	126
Přírůstek (úbytek)	přirozený	-13	-5	-18	-24	-17
	stěhováním	-11	-49	18	-22	5
	celkový	-24	-54	-	-46	-12

Zdroj: Český statistický úřad

7.1 Nezaměstnanost

Dalším podstatným ukazatelem pro plánování sociálních služeb ve městě je nezaměstnanost. Během posledních čtyř let nezaměstnanost postupně klesala, ale přesto se držela na vyšší úrovni, než je celorepublikový průměr. V současné době je dění prakticky v celém světě ovlivněno koronakrizí, která ovlivnila naše životy a bude je s největší pravděpodobností ovlivňovat i nadále. Je pravděpodobné, že bude mít vliv také na nezaměstnanost v souvislosti s opatřeními proti epidemii.

Srovnání nezaměstnanosti v České Kamenici k celorepublikovému průměru

v období let 2016-2019

Období	31. 12. 2016	31. 12. 2017	31. 12. 2018	31. 12. 2019
nezaměstnanost v % Česká Kamenice	8,7	7,03	5,09	4,50
nezaměstnanost v % České republiky	5,19	3,77	3,7	2,87

Zdroj: ÚP ČR

Vývoj nezaměstnanosti v České Kamenici v průběhu roku 2020

Měsíc	1/20	2/20	3/20	4/20	5/20	6/20	7/20	8/20	9/20
nezaměstnanost v %	4,9	5,1	5,3	5,4	5,8	6,5	6,7	6,5	6,8

Zdroj: ÚP ČR

Vzdělanostní struktura nezaměstnaných k 30. 9. 2020

Dosažený stupeň vzdělání	Celkem uchazečů
bez vzdělání	71
neúplné základní vzdělání	5
základní vzdělání + praktická škola	38
nižší střední vzdělání	6
střední odborné vzdělání (vyučení)	56
ÚSO (vyučení s maturitou)	4
středoškolské vzdělání s maturitou	23
gymnázium	3
bakalářské	3
vysokoškolské	4

Zdroj: ÚP ČR

Věková struktura nezaměstnaných k 30. 9. 2020

Věková kategorie	Celkem uchazečů
do 18 let	2
18-25 let	28
25-30 let	20
30-35 let	28
35-40 let	27
40-45 let	22
45-50 let	29
50-55 let	20
55-60 let	19
nad 60 let	18
celkem	213

Zdroj: ÚP ČR

7.2 Sociální vyloučení v České Kamenici

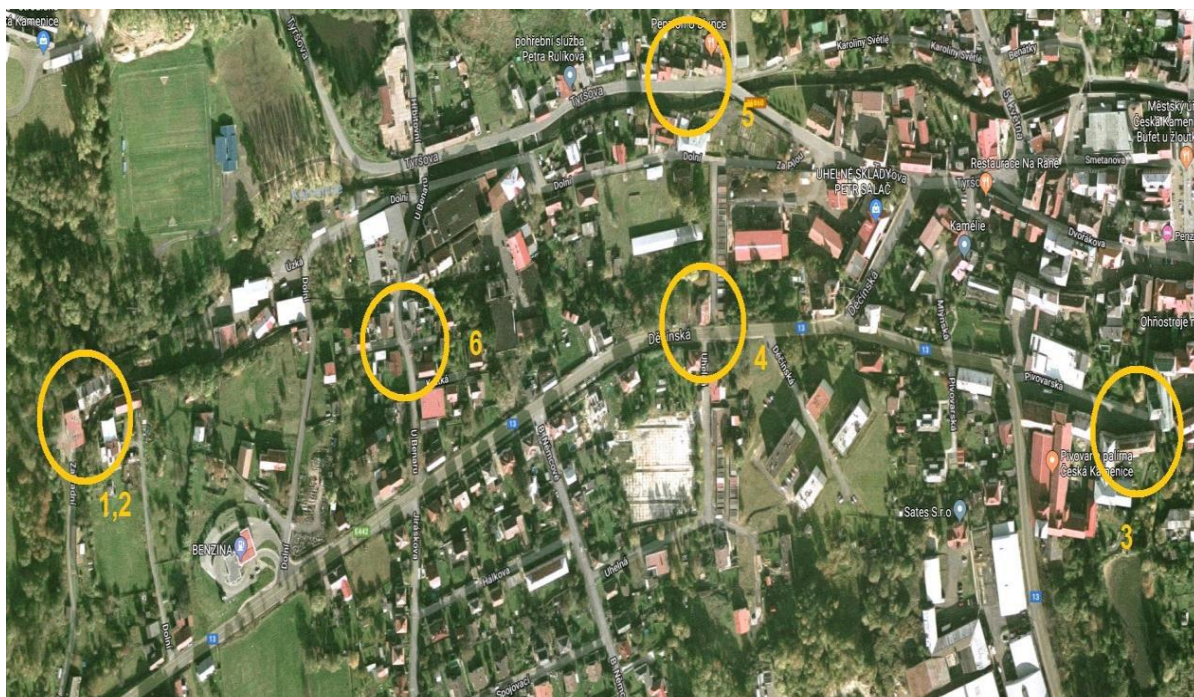
V následující tabulce jsou zpracovány počty dávek hmotné nouze, které jsou vypláceny nezaměstnaným, kteří nemají nárok na podporu v nezaměstnanosti či osobám s nízkými příjmy. Od dubna 2020 došlo ke zvýšení životního a existenčního minima, přičemž životní minimum pro jednotlivce činí nově 3 860 Kč a existenční minimum 2 490 Kč. Dle poskytnutých dat Úřadu práce Děčín, oddělení dávek hmotné nouze, docházelo v uvedeném období k postupnému snižování dávek příspěvek na živobytí a doplatek na bydlení, což samozřejmě mimo jiné souvisí s postupným poklesem nezaměstnanosti.

Počty dávek HN vyplacených v období prosinec 2016 – červen 2020

Období	31.12. 2016	31.12. 2017	31.12. 2018	31.12. 2019	1/20	2/20	3/20	4/20	5/20	6/20
Příspěvek na živobytí	206	172	132	99	100	91	97	96	100	106
Doplatek na bydlení	72	70	65	52	47	44	45	50	45	47
Mimořádná okamžitá pomoc	4	2	2	2	1	1	1	1	0	0

Zdroj: ÚP ČR

V roce 2018 využilo město možnosti podat žádost na vyhlášení bezdoplatkové zóny tak, jak to umožnila novela zákona pomoci v hmotné nouzi z roku 2017. Jako bezdoplatková zóna je označen dům, vchod, ulice nebo čtvrť, kde je na základě rozhodnutí obce zamezeno vyplácení dávky HN doplatek na bydlení z důvodu zvýšeného výskytu sociálně nežádoucích jevů. V České Kamenici se jedná o domy v Úzké ulici č.p. 99, Pivovarské č.p. 2 a 8. Jsou to domy v tzv. sociálně vyloučených lokalitách. Pojmem sociálně vyloučené lokality jsou označována místa, nebo územní oblasti obývané významnou měrou osobami, které jsou sociálně vyloučené nebo jsou sociálním vyloučením ohrožené. V České Kamenici lze takto označit bytové domy (či jednotlivé byty) v ulicích Úzká a Zahradní, v ulici Pivovarská a na Jakubském náměstí, dva starší panelové domy v obci Kerhartice, dům v ulici Děčínská, U Benaru a v ulici Dolní. Na obrázku jsou zvýrazněny 1) a 2) bytové domy v Úzké a Zahradní, 3) ulice Pivovarská, 4) Děčínská, 5) Tyršova, 6) U Benaru.



Soc. vyloučené lokality (zdroj: VA pro Českou Kamenici zpracovaná ASZ)

V roce 2018 schválilo zastupitelstvo města Česká Kamenice usnesením č. 68/3/ZM/2018 Memorandum o spolupráci s Agenturou pro sociální začleňování. Spolupráce započala výzkumem, který agentura prováděla v období ledna až března 2019 a jejím hlavním cílem bylo zmapovat situaci obyvatel sociálně vyloučených lokalit, nebo lokalit sociálním vyloučením ohrožených. Výsledkem výzkumu je vstupní analýza, která popisuje stav sociálního vyloučení ve městě. Na základě vstupní analýzy byl vypracován Strategický plán sociálního začleňování v České Kamenici na období 2020 – 2022. Ten řeší problematiku sociálního vyloučení, integraci jednotlivců a rodin do společnosti, redukci sociálně vyloučených lokalit na území města a v jeho okolí a zajištění rovnosti přístupu všech obyvatel ke vzdělávání, bydlení, zaměstnání, a smysluplnému trávení volného času, což je podstatné pro prevenci sociálně patologických a dalších negativních jevů často spojených s propadem do chudoby. Pro město to znamená také možnost využít evropských finančních zdrojů, konkrétně z Operačního programu zaměstnanost. Jedním z projektů je městský projekt „Koordinované řešení sociálního vyloučení v České Kamenici“, díky němuž došlo k posílení sociální práce na obci o dvě pracovnice zařazené do struktury odboru sociálních věcí, které působí především v sociálně vyloučených lokalitách a druhým je projekt Charitního sdružení Děčín, jehož zásluhou funguje od září 2020 ve městě „Nízkoprahového zařízení pro děti a mládež Sklep“.

8 Financování sociálních služeb z rozpočtu města

Město Česká Kamenice v rámci péče o občany finančně podporuje oblast sociálních služeb. Nejvýznamnější je finanční podpora příspěvkové organizace města Domov pro seniory a pečovatelská služba. Dále město finančně přispívá na terénní sociální práci K-centra CSS Děčín, která probíhá na území města a pracuje v přímém kontaktu s uživateli návykových látek. Každoročně také přispívá Domovu pro osoby se zdravotním postižením Oleška-Kamenice, který sídlí přímo v našem městě a většina jeho klientů je v opatrovnictví Města Česká Kamenice.

Přehled finanční podpory města na sociální služby v období 2016 - 2019

Rok	DPS a PS	DOZP Oleška-Kamenice	K-centrum	Centrum pro dětský sluch Tamtam
2016	1 435 000 Kč	6 000 Kč	72 000 Kč	5 790 Kč
2017	1 435 000 Kč	6 000 Kč	72 000 Kč	-
2018	2 385 000 Kč	6 000 Kč	72 000 Kč	-
2019	1 735 000 Kč	6 000 Kč	72 000 Kč	-

Zdroj: Finanční odbor Městského úřadu

9 Sociální služby v České Kamenici

Ve městě je poměrně široká síť sociálních služeb poskytovaných dle zákona č.108/2006 Sb., o sociálních službách. Ten rozděluje sociální služby na sociální poradenství, služby sociální prevence a služby sociální péče.

Přehled sociálních služeb a navazujících aktivit na území města (registrovaných dle zákona č. 108/2006 Sb., o sociálních službách, v platném znění):

Sociální poradenství:

§ 37 sociální poradenství - poskytuje:

Odbor sociálních věcí Městského úřadu Česká Kamenice - základní sociální poradenství.

Oblastní charita Česká Kamenice – základní i odborné sociální poradenství.

jednotliví poskytovatelé sociálních služeb – základní sociální poradenství.

Severočeské družstvo zdravotně postižených – základní i odborné sociální poradenství.

Služby sociální péče:

§ 40 **pečovatelská služba** – poskytuje Domov pro seniory a pečovatelská služba Česká Kamenice, p.o.

§ 43 **podpora samostatného bydlení** - poskytuje Oblastní charita Česká Kamenice

§ 48 **domov pro osoby se zdravotním postižením** – poskytuje DOZP Oleška – Kamenice

§ 49 **domovy pro seniory** - poskytuje Domov pro seniory a pečovatelská služba Česká Kamenice, p.o.

§ 50 **domovy se zvláštním režimem** - poskytuje Oblastní charita Česká Kamenice

§ 51 **chráněné bydlení** – poskytuje Oblastní charita Česká Kamenice

Služby sociální prevence:

§ 59 **kontaktní centra** – poskytuje Centrum sociálních služeb Děčín, p.o.

§ 61 **nízkoprahová denní centra** – poskytuje Oblastní charita Česká Kamenice

§ 62 **nízkoprahová zařízení pro děti a mládež** - poskytuje Charitní sdružení Děčín

§ 65 **sociálně aktivizační služby pro rodiny s dětmi** – poskytuje Charitní sdružení Děčín

§ 67 **sociálně terapeutické dílny** - poskytuje Oblastní charita Česká Kamenice

§ 70 **sociální rehabilitace** – poskytuje Sociální družstvo zdravotně postižených

DRUH SOCIÁLNÍ SLUŽBY	POSKYTOVATEL SLUŽBY	FORMA POSKYTOVÁNÍ SLUŽBY	CÍLOVÁ SKUPINA	KAPACITA SLUŽBY
Domov pro seniory	DPS a Pečovatelská služba Česká Kamenice, p.o.	pobytová	senioři nad 62 let věku	68 klientů
Pečovatelská služba	DPS a Pečovatelská služba Česká Kamenice, p.o.	terénní	senioři, osoby se sníženou soběstačností	
Domov se zvláštním režimem	Oblastní charita Česká Kamenice	pobytová	Muži a ženy nad 35 let věku ohrožení závislostí nebo závislí na alkoholových drogách, trpící chronickou duševní nemocí s výjimkou Alzheimerovy demence,	18 klientů

			s nízkým příjmem	
Domov pro osoby se zdravotním postižením	DOZP Oleška - Kamenice	pobytová	osoby s mentálním a s kombinovaným postižením od 18 let věku, které mají sníženou soběstačnost a jsou středně, těžce nebo úplně závislé na pomoci jiné fyzické osoby	46 klientů
Chráněné bydlení	Oblastní charita Česká Kamenice	pobytová	osoby s jiným zdravotním postižením, osoby s chronickým onemocněním, osoby s chronickým duševním onemocněním	29 klientů
Podpora samostatného bydlení	Oblastní charita Česká Kamenice	terénní	osoby s jiným zdravotním postižením, osoby s chronickým onemocněním, osoby s chronickým duševním onemocněním	10 klientů
Sociálně terapeutické dílny	Oblastní charita Česká Kamenice	ambulantní	osoby s jiným zdravotním postižením, osoby s chronickým onemocněním, osoby s chronickým duševním onemocněním	15 klientů
Nízkoprahové denní centrum	Oblastní charita Česká Kamenice	ambulantní	lidé bez přístřeší s nízkým nebo žádným příjmem	
K.centrum	Centrum soc. služeb Děčín,p.o.	terénní	uživatelé drog	
Nízkoprahové zařízení pro děti a mládež	Charitní sdružení Děčín	ambulantní	děti a mládež od 15 do 26 let	
Sociálně aktivizační služby	Charitní sdružení Děčín	ambulantní terénní	rodiny s dětmi	
Sociální rehabilitace	Sociální družstvo zdravotně postižených	ambulantní terénní	osoby se zdravotním handicapem, či duševním postižením ve věku 18 – 64 let	

10 Senioři a osoby se zdravotním znevýhodněním

Členové pracovní skupiny:

Ing. Šárka Kopáčková	ředitelka zařízení, Domov pro seniory a Pečovatelská služba Česká Kamenice, p.o.
Jan Papajanovský	starosta města
Bc. Jitka Urgošová	vedoucí OSV Česká Kamenice
Šárka Holubová, DiS.	sociální pracovnice, OSV Česká Kamenice
Bc. Martina Pleskačová	sociální pracovnice, Sociální družstvo zdravotně postižených
MUDr. Alexandra Kunstová	zubní lékařka, členka Komise pro školství, sociální věci a zdravotnictví
Helena Lacinová	seniorka, členka Komise pro školství, sociální věci a zdravotnictví
Helena Vorbová	učitelka, členka Komise pro školství, sociální věci a zdravotnictví

10.1 Popis současného stavu

Z celkového počtu 5 325 obyvatel k 31. 12. 2019 bylo 1 140 starších 65 let, což je více než pětina občanů města. Ve městě fungují aktivně dva kluby seniorů, jejichž členové se pravidelně scházejí, pořádají různé společné akce a výlety. Nově byla od září 2020 uvedena do provozu služba Senior taxi, kterou zajišťuje příspěvková organizace města Domov pro seniory a Pečovatelská služba. Služba je určena především pro osoby seniorského věku, které jsou příjemci starobního důchodu, dále je poskytována lidem, kteří se ocitají v nepříznivé sociální situaci v důsledku svého zdravotního postižení, tj. držitelům ZTP, ZTP/P. Seniorům je nabízena také tzv. Seniorská obálka, která usnadní řešení v situaci tísně a ohrožení zdraví nebo života osamocené žijících seniorů. Dlouhodobým trendem v oblasti služeb sociální péče je umožnit seniorům setrvat co nejdéle v přirozeném prostředí rodiny a přátel, a to i v období závislosti na pomoci druhých z důvodu nemoci, stáří, absence rodiny, případně i v posledním období života. Je důležité zajistit dostatečnou kapacitu kvalitních terénních služeb, a to jak sociálních, tak s nimi úzce provázaných služeb zdravotních, tj. ošetrovatelské služby a služby domácí hospicové péče. Potřebné je také myslet na osoby pečující a umožnit jim psychický či fyzický oddech, zajištění možnosti odlehčovací služby. Ve městě jsou zastoupené jak pobytové, tak terénní služby pro seniory a osoby se zdravotním znevýhodněním.

Oblastní charita Česká Kamenice poskytuje domácí hospicovou péči, jejímž cílem je, aby i těžce nemocný člen rodiny mohl žít i prožít závěr svého života doma mezi svými blízkými. V souvislosti s reformou psychiatrické péče vznikají centra duševního zdraví, kde mohou najít komplexní podporu jednotlivci i rodiny, které se potýkají se závažným duševním onemocněním. Tuto podporu poskytuje v regionu Ústecka Fokus Labe, jeho multidisciplinární tým vyjíždí také do České Kamenice a okolí.

Počty klientů pečovatelské služby v České Kamenici 2017-2020

rok	2017			2018			2019			2020		
	muži	ženy	celkem	muži	ženy	celkem	muži	ženy	celkem	muži	ženy	celkem
uzavřená smlouva reálný počet	10	26	36	9	29	38	12	41	53	8	35	43
uzavřená smlouva včetně opakov. nástupů	10	26	36	9	29	38	12	41	53	8	35	43
s dovozem/ donáškou jídla	0	0	0	0	0	0	0	0	0	0	0	0
se základními činnostmi zdarma	1	0	1	1	0	1	0	0	0	0	0	0
ke konci předchozího období	9	18	27	7	23	30	6	24	30	6	31	37
ke konci období	7	23	30	6	24	30	6	31	37	7	33	40
počet přijatých klientů	1	8	9	2	6	8	6	17	23	2	4	6
ukončen pobyt	3	3	6	3	5	8	6	10	16	1	2	3

Zdroj: DPS a Pečovatelská služba Česká Kamenice, p.o.

V souvislosti s povinností kraje sledovat a vyhodnocovat plnění plánu rozvoje sociálních služeb, bylo přistoupeno k rozvoji poskytování sociálních služeb na základě dalších definovaných kritérií prostřednictvím zavádění regionálních karet sociálních služeb v kraji.

Hlavním cílem regionálních karet sociálních služeb je zmapovat, analyzovat a nastavit systém sociálních služeb za účelem jejich zkvalitnění. Dále blíže definují poskytované sociální služby, budou konkrétněji službu charakterizovat, jak z pohledu co má služba zabezpečovat, tak i jak má služba vypadat. Slouží také k informování veřejnosti, potenciálních zájemců a spolupracujících subjektů o obsahu činnosti sociálních služeb. Od 1. 1. 2021 budou pečovatelské služby v souladu s regionální kartou sociálních služeb nabízeny a poskytovány dle potřeb uživatelů minimálně v rozsahu 7:00 – 21:00 hodin včetně víkendů a svátků.

10.2 Výsledky dotazníkového šetření

Z celkového počtu 52 odevzdaných dotazníků, kdy bylo 13 dotazníků vyplněno elektronicky, 39 písemně, odpovědělo 24 mužů a 27 žen ve věkovém rozmezí od 28 do 90 let.

22 respondentů tedy 42% pobírá příspěvek na péči, 11 invalidní důchod, 34 starobní důchod, dávky hmotné nouze 4 lidé a 2 nepobírají žádnou z těchto dávek.

50 % respondentů bydlí v pobytových zařízeních sociálních služeb a to v chráněném bydlení a v domově se zvláštním režimem, jsou s kvalitou služeb spokojeni. Většina těch, kteří nejsou uživatelem žádné ze služeb, službu nepotřebují. Třicet tři respondentů žádnou službu nepostrádá a zbytek uvedl, že je v České Kamenici nedostatek lékařů. Převažuje počet respondentů, kteří jsou o poskytovaných službách dostatečně informováni, tři uvedli, že by uvítali více informací o službách a ostatní se o ně nezajímají. Pokud by potřebovali získat nějaké informace, tak nejčastější odpověď byla, že by se obrátili na pečovatelky nebo na pracovníky domova se zvláštním režimem, což bylo proto, že se jednalo o klienty pečovatelské služby a domova se zvláštním režimem. Ostatní by vyhledali pomoc u pracovníka městského úřadu, někteří na internetu. Více než polovina respondentů dluhy nemá, dva respondenti uvedli, že se kdysi stali obětí trestného činu, ale nebylo to v České Kamenici. Dvě třetiny nebyli obtěžováni podomními prodejci. Jako největší sociální problém ve městě vnímají respondenti z této cílové skupiny nepřizpůsobivé občany, nedostatek pracovních příležitostí a nedostatek lékařů.

10.3 SWOT analýza

Silné stránky	Slabé stránky
<ul style="list-style-type: none"> • zavedená síť terénních i pobytových služeb pro seniory a osoby se zdravotním postižením (OZP) • komunitní plánování již od roku 2005 • aktivní skupina seniorů – 2 kluby • podpora ze strany vedení města • poskytování domácí hospicové péče • existence domácí ošetrovatelské péče • fungování Senior taxi 	<ul style="list-style-type: none"> • nedostatečná kapacita některých soc. služeb – domov pro seniory, domovy pro osoby s Alzheimerovou nemocí • nevyhovující stav budovy domova pro seniory • nedostatek malometrážních, bezbariérových bytů • chybí odlehčovací služby • nedostatek odborných lékařů, zejména stomatologů • legislativní překážky pro další zvyšování kvality a rozšiřování služeb – ochrana osobních údajů, administrativní přetěžování pracovníků v přímé péči • nedostatečné využívání příspěvků na péči k zajištění péče o vlastní osobu • bariérovost některých míst
Příležitosti	Rizika
<ul style="list-style-type: none"> • zvyšování kvality služeb za využití dotačních příležitostí • zlepšení komunikace mezi poskytovateli soc. služeb a institucemi • rozvoj terénních služeb k udržení uživatelů co možná nejdéle v domácím prostředí • rozvoj dobrovolnictví 	<ul style="list-style-type: none"> • stárnutí obyvatel a odliv mladých lidí • vysoký věk lékařů • omezení dostupnosti zdravotní péče • hrozba dalších pandemií • nedostatek financí • administrativně náročné získávání finančních prostředků z fondů Evropské unie

Ve SWOT analýze bylo mezi rizika zařazeno také ohrožení pandemií, neboť současná situace s onemocněním Covid 19 ukázala, jak zranitelní senioři a osoby se zdravotním postižením jsou a jak náročné je poskytování péče v pobytových sociálních službách v době vypuknutí takovéto krizové situace.

10.4 Přehled cílů a opatření za pracovní skupinu „Senioři a zdravotně postižení občané“

SENIORŮ A ZDRAVOTNĚ POSTIŽENÍ OBČANÉ	
CÍL	OPATŘENÍ
1.1 Rozšíření nabídky sociálních služeb	1.1.1. Vznik nové sociální služby „Odlehčovací služba“ 1.1.2 Vznik nové služby „Dům se zvláštním režimem pro osoby postižené Alzheimerovou nemocí“
1.2. Posílení poskytování služeb v přirozeném prostředí klientů	1.2.1 Vznik nové služby „Půjčovna kompenzačních pomůcek“ 1.2.2 Vznik podpůrné služby pro seniory a potenciálně ohrožené osoby 1.2.3 Propagace služeb pro seniory a osoby se zdravotním znevýhodněním
1.3. Podpora možnosti bydlení seniorů a osob se zdravotním znevýhodněním	1.3.1 Výstavba malometrážních bytů pro seniory 1.3.2 Vyčlenění vhodných bytů z bytového fondu města jako byty zvláštního určení

CÍL	1.1 Rozšíření nabídky sociálních služeb
POPIS A ZDŮVODNĚNÍ CÍLE	Stárnutí obyvatel a zvyšující se počet seniorů s různým typem zdravotního postižení, kteří se neobejdou bez pomoci druhé osoby, vytváří potřebu dostatečného zajištění prostřednictvím sociálních služeb. Vyrůstá jak poptávka po terénních sociálních službách, tak po pobytových službách pro ty, kteří nemohou setrvat v domácím prostředí a potřebují pobytové služby.
OPATŘENÍ K NAPLNĚNÍ CÍLE	1.1.1. Vznik nové služby „Odlehčovací služba“ 1.1.2 Vznik nové služby „Dům se zvláštním režimem pro osoby postižené Alzheimerovou nemocí“

OPATŘENÍ	1.1.1. Vznik nové služby „Odlehčovací služba“- pobytová forma
Charakteristika	Pečovat o osoby závislé na pomoci druhých je na jedné straně záslužné, na druhé straně to znamená obrovskou zátěž psychickou i fyzickou. Cílem opatření je nabídnout pečujícím osobám možnost odpočinout si při náročné péči o nemohoucího člena rodiny, zařídit si osobní záležitosti, zajistit péči při hospitalizaci pečující osoby atd. V případě vyhlášení vhodného dotačního titulu bude využit na zrekonstruování části domova pro

	seniory (DPS) a zřízení několika lůžek pro odlehčovací službu.
Předpokládané dopady opatření	Zajištění časově omezené služby pro osoby závislé na pomoci druhých, dát možnost pečujícím osobám svěřit na čas péči o blízkého pobytové sociální službě z důvodu regenerace sil, vyřízení osobních záležitostí...
Předpokládaný termín realizace	Po dobu platnosti 4. KP (2021- 2026)
Charakter opatření	Vznik nové sociální služby
Předpokládaná výše finančních nákladů	investiční - rekonstrukce části DPS dle projektu neinvestiční - dle projektu
Předpokládané zdroje financování	případná dotace EU, město, příjmy z úhrad klientů
Předpokládaní realizátoři	Domov pro seniory a pečovatelská služba Česká Kamenice, p.o.
Předpokládané výstupy	Pokoj s kapacitou 2 -3 odlehčovacích lůžek dle případné dotační výzvy

OPATŘENÍ	1.1.2 Vznik nové služby „Domov se zvláštním režimem pro osoby postižené Alzheimerovou nemocí“
Charakteristika	Pobytová sociální služba určená osobám s Alzheimerovou nemocí či jiným typem demence, která povede k prodloužení soběstačnosti a udržení aktivního života v důstojném a bezpečném prostředí. Služba je poskytována celoročně. Zavedení této služby je přirozenou reakcí na stárnutí populace a s tím související zvýšený zájem o tento druh sociálních služeb.
Předpokládané dopady opatření	Domov se zvláštním režimem pro osoby s Alzheimerovou nemocí zajistí kompletní péči o nemocné lidi v profesionálním zařízení, kde se jim bude dostávat odborné péče s ohledem na jejich potřeby.
Předpokládaný termín realizace	Po dobu platnosti 4. KP (2021- 2026)
Charakter opatření	Vznik nové sociální služby
Předpokládaná výše finančních nákladů	investiční – rekonstrukce vhodného objektu či stavba nové budovy dle projektu neinvestiční – dle projektu
Předpokládané zdroje financování	případná dotace EU, město, příjmy z úhrad klientů, MPSV ČR, nadace
Předpokládaní realizátoři	Domov pro seniory a pečovatelská služba Česká Kamenice, p.o., město
Předpokládané výstupy	Zřízení nového typu sociální služby, domova se zvláštním režimem pro osoby postižené Alzheimerovou nemocí.

CÍL	1.2. Posílení a propagace poskytování služeb v přirozeném prostředí klientů
POPIS A ZDŮVODNĚNÍ CÍLE	Cílem je podporovat, propagovat, udržovat a rozvíjet ty služby, které osobám pomáhají v péči o vlastní osobu a v soběstačnosti. Základem služeb sociální péče je snaha o co nejvyšší míru samostatnosti uživatele a jeho udržení v přirozeném, vlastním bydlení po co nejdelší dobu.
OPATŘENÍ K NAPLNĚNÍ CÍLE	1.2.1 Vznik nové služby „ Půjčovna kompenzačních pomůcek“ 1.2.2 Vznik podpůrné služby pro seniory a potenciálně ohrožené osoby 1.2.3 Propagace služeb pro seniory a osob se zdravotním znevýhodněním

OPATŘENÍ	1.2.1 Vznik nové služby „ Půjčovna kompenzačních pomůcek“
Charakteristika	Půjčovny kompenzačních pomůcek nejsou sociální službou ve smyslu zákona č. 108/2006 Sb., ale možnost využít zapůjčení kompenzačních pomůcek je jedním z předpokladů pro setrvání člověka v přirozeném prostředí při zhoršení zdravotního stavu. Pro zřízení půjčovny budou využity prázdné místnosti ve sklepních prostorách v městském bytovém domě na adrese: Lidická 197, v sousedství kanceláře pečovatelské služby.
Předpokládané dopady opatření	Setrvání člověka se zdravotním omezením co možná nejdéle v domácím prostředí, umožnění uchovat si dovednosti a samostatnost, usnadnit případnou sociální integraci.
Předpokládaný termín realizace	Po dobu platnosti 4.KP
Charakter opatření	Vznik nové služby
Předpokládaná výše finančních nákladů	investiční – nákup kompenzačních pomůcek neinvestiční – provozní náklady
Předpokládané zdroje financování	domov pro seniory, město
Předpokládaní realizátoři	Domov pro seniory a pečovatelská služba Česká Kamenice, p.o.
Předpokládané výstupy	Zprostředkování zápůjček kompenzačních pomůcek přímo ve městě.

OPATŘENÍ	1.2.2 Vznik podpůrné služby pro seniory a potenciálně ohrožené osoby
Charakteristika	Umožnit seniorům a dalším osobám, aby mohli zůstat co nejdéle ve svém domácím prostředí a měli jistotu zajištění okamžité pomoci v případě potřeby, propojení sociální a zdravotní péče, zajistit rodině jistotu, že je jejich senior v bezpečí. Služba bude propojena s příspěvkovou organizací Domov pro seniory a pečovatelská služba.
Předpokládané dopady opatření	Setrvání seniorů co možná nejdéle v domácím prostředí, sledování celodenního stavu osoby a v případě nebezpečí je poskytnuta okamžitá podpora, pomoc a péče.
Předpokládaný termín realizace	Po dobu platnosti 4.KP
Charakter opatření	Vznik nové služby
Předpokládaná výše finančních nákladů	investiční – nákup kontaktních zařízení – hodinky, tlačítka neinvestiční- mzdové náklady
Předpokládané zdroje financování	domov pro seniory, město
Předpokládaní realizátoři	Domov pro seniory a pečovatelská služba Česká Kamenice, p.o.
Předpokládané výstupy	Zajištění bezpečnosti seniorů v domácím prostředí.
Předpokládaný počet uživatelů	

OPATŘENÍ	1.2.3 Propagace sociálních služeb pro seniory a osoby se zdravotním znevýhodněním
Charakteristika	<p>Zvyšování informovanosti o poskytovaných službách, podávání pravidelných zpráv ze sociální oblasti prostřednictvím různých informačních kanálů, pravidelné informace o možnostech zajištění péče o seniory a osoby se zdravotním znevýhodněním v domácím prostředí, předání informací či přímo vstup do kontaktu s potenciálními uživateli sociálních služeb ať přímo s uživatelem, či nepřímo např. s rodinným příslušníkem, opatrovníkem potenciálního klienta.</p> <p>Propagace zajistí:</p> <ul style="list-style-type: none"> • udržení stávajících klientů • získání nových klientů • informovanost o zvýšení kvality poskytované služby • informovanost o zvýšení efektivity poskytované služby • prezentaci přínosu činnosti organizace pro společnost • zvýšení prestiže organizace, sociální práce i klientů ve vztahu k veřejnosti, politické reprezentaci, donorům, tím lze podpořit

	<p>zajištění finančních i dalších zdrojů pro činnost a další rozvoj organizace</p> <p>V kamenických novinách, na facebooku budou sociální služby prezentovat své služby.</p> <p>Jedenkrát ročně proběhne „Den sociálních služeb“ – veřejná prezentace všech sociálních služeb působících na území města</p>
Předpokládané dopady opatření	Větší informovanost občanů o síti dostupných služeb ve městě, zvýšení prestiže sociálních služeb ve městě
Předpokládaný termín realizace	Po dobu platnosti 4.KP
Charakter opatření	Nová aktivita – den sociálních služeb 1x ročně
Předpokládaná výše finančních nákladů	20 000 Kč
Předpokládané zdroje financování	jednotliví poskytovatelé soc. služeb, město
Předpokládaní realizátoři	jednotliví poskytovatelé soc. služeb, město
Předpokládané výstupy	Vyšší počet klientů využívajících soc. služby, vyšší počet klientů žijících v přirozeném prostředí
Předpokládaný počet uživatelů	

CÍL	1.3. Podpora bydlení seniorů a zdravotně postižených
POPIS A ZDŮVODNĚNÍ CÍLE	Vzhledem k demografickému vývoji, kdy dochází ke stárnutí obyvatel, navýšení počtu občanů s trvale nízkými příjmy a skladbě bytového fondu města, je potřeba vybudovat 20 malometrážních bytů pro seniory a zdravotně postižené občany. Vhodných malometrážních bytů ve vlastnictví města pro tuto cílovou skupinu je nedostatek, není uspokojena poptávka, která mnohonásobně převyšuje nabídku.
OPATŘENÍ K NAPLNĚNÍ CÍLE	1.3.1 Podpora malometrážního bydlení 1.3.2 Vyčlenění vhodných městských bytů jako byty zvláštního určení

OPATŘENÍ	1.3.1 Podpora malometrážního bydlení
Charakteristika	Vybudování dostatečné kapacity cenově dostupných malometrážních bytů pro seniory a zdravotně postižené občany, kteří hledají odpovídající bydlení.
Předpokládané dopady opatření	Zajištění finančně dostupného bydlení pro seniory a zdravotně postižené, kteří nepotřebují residenční služby, ale pouze finančně dostupně bydlení. Posílení samostatnosti klientů, sociálních kompetencí a sociálního statusu.
Předpokládaný termín realizace	Po dobu platnosti 4.KP
Charakter opatření	Investiční akce na podporu malometrážního bydlení pro seniory a zdravotně postižené.
Předpokládaná výše finančních nákladů	dle zpracovaného projektu
Předpokládané zdroje financování	Dotáční výzvy EU, MMR, MPSV, město

Předpokládaní realizátoři	město, případně další subjekty
Předpokládané výstupy	20 malometrážních bytů určených pro seniory a zdravotně postižené občany
Předpokládaný počet uživatelů	20-30

OPATŘENÍ	1.3.2 Vyčlenění vhodných městských bytů jako byty zvláštního určení
Charakteristika	Využití stávajícího bytového fondu k vyčlenění vhodných bytů a jejich vymezení jako byty zvláštního určení. Tyto byty budou určeny především pro seniory a dospělé zdravotně postižené občany, kteří mají sníženou soběstačnost z důvodu věku, chronického onemocnění nebo zdravotního postižení. Budou stanovena pravidla pro jejich přidělování.
Předpokládané dopady opatření	V bytovém fondu města budou byty určené a stavebně upravené výhradně pro seniory a dospělé zdravotně postižené občany se sníženou soběstačností z důvodu věku, chronického onemocnění nebo zdravotního postižení.
Předpokládaný termín realizace	Po dobu platnosti 4.KP
Charakter opatření	Vyčlenit z bytového fondu 2-3 byty pro občany se sníženou soběstačností a umožnit jim tak žít v přirozeném prostředí, zlepšit kvalitu jejich života, větší samostatnost a nezávislost obyvatel městských bytů.
Předpokládaná výše finančních nákladů	investiční – stavební úpravy bytů
Předpokládané zdroje financování	město
Předpokládaní realizátoři	město, Komise pro školství, sociální věci a zdravotnictví, případně další subjekty
Předpokládané výstupy	Byty určené výhradně pro osoby se sníženou soběstačností
Předpokládaný počet uživatelů	dle počtu vyčleněných bytů

11 Nezaměstnaní, sociálně znevýhodněné rodiny a osoby ohrožené sociálním vyloučením

Členové pracovní skupiny:

Bc. Štěpánka Kecková	ředitelka Oblastní charity Č. Kamenice, členka Komise pro školství, sociální věci a zdravotnictví
Václav Doleček	místostarosta města
Bc. Jitka Urgošová, DiS.,	vedoucí OSV Česká Kamenice
Bc. Petra Dolečková	vedoucí pracovnice, členka Komise pro školství, sociální věci a zdravotnictví
Mgr. Eva Franzová	ředitelka Speciální základní školy a Praktické školy Česká Kamenice
Bc. Ivana Lánská	sociální pracovnice
Zdeňka Kybalová	specialistka dávek HN ÚP
Martin Kotoulek	občan města

11.1 Popis současného stavu v oblasti nezaměstnanosti a zadluženosti

V České republice dosáhla podle dat ČSÚ k 31. 12.2019 obecná míra nezaměstnanosti u 15 – 64 letých 2,87 %, v České Kamenici to bylo k tomuto datu 4,50 %. Počet uchazečů o zaměstnání evidovaných na Úřadu práce z České Kamenice činil v září 2020 celkem 213 osob. Nejvýraznějšími skupinami uchazečů o zaměstnání jsou lidé bez vzdělání, lidé se základním vzděláním a uchazeči se středním odborným vzděláním, s výučním listem, celkem je to 176 uchazečů, což je 80% z celkového počtu osob. Nezaměstnanost v Č. Kamenici ve třetím čtvrtletí 2020 činila 6,7%, v Ústeckém kraji to bylo 4,1%, v ČR jako celku 2,9%. Vysoká nezaměstnanost je způsobena mimo jiné nedostatečnou nabídkou pracovních příležitostí přímo ve městě. Z významnějších zaměstnavatelů působí v České Kamenici firma STIRPack, s.r.o. a AZPO Group, s. r. o. Poměrně velká část ekonomicky aktivních obyvatel pracuje v sociálních službách. Sociální zařízení poskytují v našem městě na jedné straně sociální služby různým cílovým skupinám a na druhé straně zajišťují práci mnoha občanům a to nejen z České Kamenice, ale také z přilehlých obcí a měst. Například Oblastní charita Česká Kamenice zaměstnává v současné době již 50 lidí, mnoho dalších našlo uplatnění v Nemocnici následné péče VIA, s.r.o. či v domově pro seniory. Lidé dlouhodobě

nezaměstnaní si mohou zvýšit příjem vlastním přičiněním a to výkonem veřejně prospěšných prací, které jsou realizovány v Technickém zařízení města Česká Kamenice nebo v příspěvkové organizaci Správa lesů města Česká Kamenice. Další možností je výkon veřejné služby též v technickém zařízení města, které v současnosti eviduje cca 10 pracovníků v tomto režimu.

Důležitým sociálním ukazatelem je zadluženost obyvatel. Dle mapy exekucí zpracované organizací Otevřená společnost, o.p.s., dostupné: <http://mapaexekuci.cz/mapa/index.html>, byl v roce 2019 podíl obyvatel starších 15 let v exekuci v České Kamenici 12,71%, což je 576 osob. Na jednu osobu v exekuci připadalo až 5,5 exekucí, celkový počet exekucí v České Kamenici v roce 2019 byl 3182. Ve věkové kategorii 18 až 29 let bylo dle dostupného zdroje v tomto období v našem městě 85 osob v exekuci, což je 15 % z celkového počtu. 41 seniorů ve věku 65 a výše představovalo 7% z celkového počtu zadlužených osob v našem městě.

11.2 Výsledky dotazníkového šetření

Z celkového počtu 40 respondentů vyplnili dotazníky 4 elektronicky a 36 písemně. 60 % z celkového počtu respondentů má základní vzdělání, 21 respondentů uvedlo, že je nezaměstnaných a téměř polovina více než 2 roky, což znamená dlouhodobě. Je to ovlivněno skutečností, že se jedná o lidi se ztíženou možností uplatnění na trhu práce – základní vzdělání, invalidní důchod (8 lidí). 50 % respondentů bydlí v chráněném bydlení nebo pobytových soc. službách, případně pronájmu a většinou jsou s bydlením spokojeni. Polovina respondentů bojuje s dluhy, většina uvedla, že je řeší a že by uvítala odbornou pomoc. 6 respondentů vnímá jako problematické nedostatek lékařů a zubařů v našem městě.

Jako největší soc. problém v našem městě vnímá tato cílová skupina:

- Nedostatek bytů pro mladé rodiny, bezbariérové bydlení
- Nepřízpůsobivé občane
- Problematické chování mládeže

Výsledky dotazníkového šetření jsou ovlivněny skutečností, že polovina respondentů jsou klienti pobytových služeb Oblastní charity v České Kamenici. S ohledem na tuto skutečnost a na malé množství zapojených respondentů do dotazníkového šetření se nejedná o kvalifikovaný vzorek, ze kterého by se daly vyvozovat jednoznačné závěry. V dále uváděné

swot analýze a navrhovaných opatření se tak výrazně odrazily znalosti a zkušenosti členů pracovní skupiny s touto cílovou skupinou získané v několika posledních letech.

11.3 SWOT analýza

Silné stránky	Slabé stránky
<ul style="list-style-type: none"> • sociální poradenství poskytované odborem sociálních věcí a sociálními službami na území města • odborná sociální poradna • možnost ovlivnit výběr osob na veřejně prospěšných pracích • spolupráce s agenturou pro sociální začleňování - zpracována koncepce sociálního začleňování • navýšení kapacity terénních pracovníků – odbor sociálních věcí, sociálně aktivizační služba • fungující nízkoprahové zařízení pro děti a mládež • zachováno KP ÚP – hmotná nouze • fungování asistentů prevence kriminality 	<ul style="list-style-type: none"> • nefungující politika státu v oblasti sociálního bydlení • vysoká míra zadluženosti • nedostatečná kapacita finančně dostupného bydlení • vysoká míra závislosti – drogy, alkohol • nedostatek pracovních příležitostí ve městě
Příležitosti	Rizika
<ul style="list-style-type: none"> • rozvoj a posílení dluhového poradenství • zvýšení finanční gramotnosti (děti, dospělí) • možnost využití dotací k vybudování sociálního bydlení 	<ul style="list-style-type: none"> • odliv mladých lidí • hrozba růstu nezaměstnanosti v souvislosti s koronakrizí • nezájem cílové skupin o poskytované služby

11.4 Přehled cílů a opatření za pracovní skupinu „Nezaměstnaní, sociálně znevýhodněné rodiny, osoby ohrožené sociálním vyloučením“

Nezaměstnaní, sociálně znevýhodněné rodiny, osoby ohrožené sociálním vyloučením	
CÍL	OPATŘENÍ
2.1 Podpora a rozvoj aktivit v oblasti podpory zaměstnanosti a zvyšování zaměstnanosti	2.1.1 Koordinovaná spolupráce všech aktérů při poskytování pomoci se začleňováním znevýhodněných osob na trh práce 2.1.2 Podpora zaměstnávání osob se zdravotním znevýhodněním 1.1.3 Vznik nových pracovních míst
2.2 Rozvoj služeb v oblasti bydlení	2.2.1 Zajištění krizového bydlení v případě nenadálé krizové situace 2.2.2 Podpora výstavby sociálních bytů
2.3. Podpora a rozvoj dluhového poradenství	2.3.1 Koordinovaná spolupráce s odbornou sociální poradnou
2.4. Zachování dostupnosti služeb pro nezaměstnané či osoby s nízkými příjmy	2.4.1 Dlouhodobé zajištění kontaktního pracoviště ÚP pro osoby v hmotné nouzi (HN) ve městě – bezplatný pronájem kancelářských prostor v městském objektu

CÍL	2.1 Podpora a rozvoj aktivit v oblasti podpory zaměstnanosti a zvyšování zaměstnanosti
POPIS A ZDŮVODNĚNÍ CÍLE	Získávání pracovních návyků a postupné začleňování osob ohrožených sociálním vyloučením či sociálně vyloučených na trh práce.
OPATŘENÍ K NAPLNĚNÍ CÍLE	2.1.1 Koordinovaná spolupráce všech aktérů při poskytování pomoci se začleňováním znevýhodněných osob na trh práce 2.1.2 Podpora zaměstnávání osob se zdravotním znevýhodněním 2.1.3 Podpora vybudování a provozování kuchyně a jídelny pro DZR

OPATŘENÍ	2.1.1 Koordinovaná spolupráce všech aktérů při poskytování pomoci se začleňováním znevýhodněných osob na trh práce
Charakteristika	Základním předpokladem pro úspěšnou podporu zaměstnávání osob znevýhodněných na trhu práce je dobrá spolupráce vedení města, sociálních pracovníků města, Kontaktního pracoviště Úřadu práce, terénních sociálních služeb ve městě. Je třeba se zaměřit na podporu všech skupin znevýhodněných na trhu práce. Využívání nástrojů aktivní politiky zaměstnanosti - veřejně prospěšné práce, společensky účelná pracovní místa, veřejná služba, dotační programy, uveřejňování volných pracovních míst, uveřejňování nabídky rekvalifikačních kurzů pořádaných Úřadem práce.
Předpokládané dopady opatření	Koordinace při zaměstnávání osob znevýhodněných na trhu práce.
Předpokládaný termín realizace	Po dobu platnosti 4. KP (2021- 2026)
Charakter opatření	Koordinovaná spolupráce – rozvoj aktivity
Předpokládaná výše finančních nákladů	
Předpokládané zdroje financování	dotace EU, město,
Předpokládaní realizátoři	město, úřad práce, terénní sociální služby
Předpokládané výstupy	snížení dlouhodobé nezaměstnanosti

OPATŘENÍ	2.1.2 Podpora zaměstnávání osob se zdravotním znevýhodněním
Charakteristika	Podpora aktivit vedoucích k zaměstnávání lidí se zdravotním postižením, ať již na volném trhu práce, nebo na chráněných pracovních místech. Podpora projektů, jejichž cílem je vytvořit subjekty působící v oblasti sociálního podnikání a vzniku nových pracovních míst pro lidi se zdravotním postižením. Přímá podpora sociálních podniků v rámci platné legislativy, nebo formou poskytnutí prostor za výhodnějších podmínek.
Předpokládané dopady opatření	Dostupnost pracovních místa v různých oblastech práce a s různou mírou podpory pro lidi se zdravotním postižením. Zdravotně postižení pracují za mzdu a jsou schopni si zajistit důstojný výdělek a být prospěšní.
Předpokládaný termín realizace	Po dobu platnosti 4. KP (2021- 2026)
Charakter opatření	
Předpokládaná výše finančních nákladů	
Předpokládané zdroje financování	

Předpokládaní realizátoři	město, neziskové organizace
Předpokládané výstupy	nová pracovní místa pro osoby se zdravotním znevýhodněním

OPATŘENÍ	2.1.3 Podpora vybudování a provozování kuchyně a jídelny pro Domov se zvláštním režimem
Charakteristika	Podpora vybudování kuchyně a jídelny pro nový domov se zvláštním režimem.
Předpokládané dopady opatření	Vznik nových pracovních míst pro osoby se zdravotním znevýhodněním a jejich začlenění do společnosti, zajištění stravy jak pro klienty domova se zvláštním režimem, tak i pro obyvatele města dle jejich finančních možností.
Předpokládaný termín realizace	Po dobu platnosti 4. KP (2021- 2026)
Charakter opatření	Vznik nové služby
Předpokládaná výše finančních nákladů	investiční – výstavba objektu, nákup vybavení dle projektu neinvestiční – mzdové a provozní náklady
Předpokládané zdroje financování	dotace EU, nadace, MPSV
Předpokládaní realizátoři	Oblastní charita Česká Kamenice, město
Předpokládané výstupy	podpořená pracovní místa, uživatelé DZR, občané města

CÍL	2.2 Rozvoj služeb v oblasti bydlení
POPIS A ZDŮVODNĚNÍ CÍLE	Bydlení je základní potřeba každého člověka. Město respektuje princip prioritního zabezpečení bydlení v bytech, nikoli v nevyhovujících a nedůstojných formách bydlení. Konkrétními kroky pro naplňování cíle je zajištění dostatečné kapacity bydlení pro všechny cílové skupiny, zajištění dlouhodobého nájemního bydlení, integrace sociálně vyloučených spoluobčanů formou bydlení v sociálních bytech, přístupné bydlení, efektivní využití možností podpory ze strany státu v této oblasti.
OPATŘENÍ K NAPLNĚNÍ CÍLE	2.2.1 Zajištění krizového bydlení v případě nenadálé krizové situace 2.2.2 Podpora výstavby sociálních bytů – město, oblastní charita

OPATŘENÍ	2.2.1 Zajištění krizového bydlení v případě nenadálé krizové situace
Charakteristika	Město bude schopné operativně reagovat na vzniklou krizi (požár, povodeň, rodinná situace, nehoda, ...) a to možností poskytnout ubytování v aktuálně volném městském bytě nebo v městské ubytovně
Předpokládané dopady opatření	Řešení nenadálé krizové situace.
Předpokládaný termín realizace	Po dobu platnosti 4. KP (2021- 2026)
Charakter opatření	Vznik nové služby
Předpokládaná výše finančních nákladů	
Předpokládané zdroje financování	město
Předpokládaní realizátoři	město
Předpokládané výstupy	pomoc v krizi

OPATŘENÍ	2.2.2 Podpora výstavby sociálních bytů
Charakteristika	Výstavba domu se sociálními byty pro potřeby jednotlivce či rodiny. Sociální byty umožní rodinám nebo jednotlivcům důstojné bydlení za dostupných finančních podmínek. Podpora sociálních bytů se zajištěním sociální práce prostřednictvím sociálních pracovníků města, sociálních služeb či navazujících aktivit. Zároveň je třeba zamezit vytváření či rozšiřování sociálně vyloučených lokalit.
Předpokládané dopady opatření	Snížení počtu osob ohrožených ztrátou bydlení či osob bez domova, předcházení sociálnímu vyloučení, chudobě, krizovým situacím v rodinách či v životě jednotlivce.
Předpokládaný termín realizace	Po dobu platnosti 4. KP (2021- 2026)
Charakter opatření	Investiční – výstavba nových bytů či rekonstrukce stávající budovy
Předpokládaná výše finančních nákladů	dle projektu
Předpokládané zdroje financování	dotace EU, MPSV, město, oblastní charita, nadace
Předpokládaní realizátoři	město, Oblastní charita Česká Kamenice
Předpokládané výstupy	malometrážní bezbariérové byty splňující normy sociálních bytů

CÍL	2.3. Podpora a rozvoj dluhového poradenství
POPIS A ZDŮVODNĚNÍ CÍLE	V roce 2019 bylo v našem městě 12,71% osob v exekuci. Tito lidé jsou ohroženi prohlubováním zadlužení. Prostřednictvím odborného poradenství lze účinně snižovat rizika spojená se zadlužením a předcházet tak patologickým jevům. Zároveň je žádoucí realizovat aktivity v rámci účinné prevence vzniku dluhů napříč cílovými skupinami.
OPATŘENÍ K NAPLNĚNÍ CÍLE	2.3.1 Koordinovaná spolupráce s odbornou sociální poradnou

OPATŘENÍ	2.3.1 Koordinovaná spolupráce s odbornou sociální poradnou
Charakteristika	Koordinovaná spolupráce odboru sociálních věcí, terénních soc. služeb, nízkoprahového zařízení pro děti a mládež a dalších aktérů s odbornou sociální poradnou při řešení zadluženosti cílové skupiny, propagace služeb v oblasti oddlužení, besedy ve školách, v klubech seniorů, pro širokou veřejnost.
Předpokládané dopady opatření	Snižování zadluženosti občanů města, zlepšení situace rodin a jednotlivců ohrožených zadlužením, jejich vyhledávání v terénu a předání kontaktu na odbornou poradnu.
Předpokládaný termín realizace	Po dobu platnosti 4. KP (2021- 2026)
Charakter opatření	Vznik nové aktivity
Předpokládaná výše finančních nákladů	
Předpokládané zdroje financování	město
Předpokládaní realizátoři	OSV, sociální služby, odborná soc. poradna
Předpokládané výstupy	Snížení počtu zadlužených osob.

CÍL	2.4. Zachování dostupnosti služeb pro nezaměstnané či osoby s nízkými příjmy
POPIS A ZDŮVODNĚNÍ CÍLE	Jedná se o opatření vedoucí k zajištění osob závislých na dávkách hmotné nouze tak, aby se minimalizovalo další prohlubování sociálního vyloučení.
OPATŘENÍ K NAPLNĚNÍ CÍLE	2.4.1 Dlouhodobé zajištění kontaktního pracoviště ÚP pro osoby v HN ve městě.

OPATŘENÍ	2.4.1 Dlouhodobé zajištění kontaktního pracoviště ÚP pro osoby v HN ve městě
Charakteristika	Osoby bez zaměstnání či s nízkými příjmy jsou závislé na dávkách HN, které zajišťují základní životní potřeby. Bylo by pro ně finančně náročné jezdit pravidelně na pracoviště ÚP ohledně předkládání dokladů potřebných k vyhodnocení nároku na výplatu dávek.
Předpokládané dopady opatření	Snížení osob bez příjmu s důvodu neplnění podmínek osob v HN při dojíždění na KP do Děčína.
Předpokládaný termín realizace	Po dobu platnosti 4. KP (2021- 2026)
Charakter opatření	Další zachování aktivity
Předpokládaná výše finančních nákladů	Provozní náklady
Předpokládané zdroje financování	město
Předpokládaní realizátoři	město
Předpokládané výstupy	Snížení počtu odebraných dávek HN pro nedoložení dokladů potřebných k vyhodnocení nároku na dávky.

12 Děti a mládež

Členové pracovní skupiny

Jméno	Organizace
Mgr. Dagmar Nebuželská	výchovná poradkyně, pedagožka, ZŠ Česká Kamenice
Bc. Jana Hloušková	ředitelka MŠ Komenského, Česká Kamenice
Bc. Jitka Urgošová, DiS	vedoucí OSV, Městský úřad Česká Kamenice
Hana Kracmanová	zastupitelka, předsedkyně Komise pro školství, sociální věci a zdravotnictví
Václav Doleček	místostarosta města
Bc. Hana Podlahová	ředitelka CDM Česká Kamenice
Bc. Jiří Sedláček	sociální pracovník, nízkoprahové zařízení pro děti a mládež
Denisa Pavlíková	členka Komise pro školství, sociální věci a zdravotnictví
Petra Rulíková	občanka města

12.1 Popis současného stavu

Město Česká Kamenice je zřizovatelem jedné základní školy a osmiletého gymnázia, dvou mateřských škol, základní umělecké školy a střediska volného času, školní družiny, školní jídelny. Všechny školy mají právní formu příspěvkové organizace. Základní škola sídlí ve dvou budovách a má kapacitu 800 žáků. V jedné z budov se vzdělávají žáci prvního stupně, do druhé budovy chodí žáci druhého stupně společně s žáky osmiletého gymnázia. Dvě mateřské školky mají celkovou kapacitu 140 dětí. Město nemá definitivně vyřešenu otázku navýšení kapacity předškolního vzdělávání, uvažovalo se o výstavbě nové školky. Ve městě funguje Dětská skupina „Neposeda“, zřízená děčinským Mateřským centrem Rákosníček. Má kapacitu 10 dětí a přijímá děti ve věkovém rozmezí od 1 do 4 let. Dalším školským zařízením působícím ve městě je Dětský domov „Země dětí“, který je zřizován Ústeckým krajem. Jde o domov rodinného typu s kapacitou 40 míst. V domově pobývají děti a mladí dospělí ve věku od 3 do 26 let. V oblasti volného času je v České Kamenici opravdu široká nabídka aktivit. Největšími institucemi, které se zaměřují na tuto oblast, jsou Centrum dětí a mládeže Česká

Kamenice, příspěvková organizace a Základní umělecká škola Česká Kamenice. Fungují i kroužky a aktivity při školách. Ve městě funguje také mnoho sportovních klubů a oddílů: fotbalový klub, cyklistický klub, boxerský oddíl, sportovní spolek roztleskávaček, badmintonu a další. Od září letošního roku rozšířilo Centrum dětí a mládeže Česká Kamenice, příspěvková organizace svou činnost o volnočasovou aktivitu pro rodiče s jejich dětmi „Mateřské centrum Andílek“. Mateřské centrum napomáhá socializaci dětí a současně eliminuje sociální izolaci rodičů na rodičovské dovolené. Další aktivitou při Centru dětí a mládeže Česká Kamenice je Technický klub Česká Kamenice, který vznikl za podpory projektu "Podpora polytechnického vzdělávání a gramotnosti v ÚK", v rámci Operačního programu Výzkum, Vývoj a Vzdělávání. Zajišťuje realizaci kroužků v oblastech vzdělávání digitální gramotnosti, gramotnost a logika, řemeslo a kreativita. Jedním z výstupů spolupráce města s Agenturou pro sociální začleňování je otevření Nízkoprahového zařízení pro děti a mládež Sklep, který byl vybudován v prostorách domu kultury. Tato služba funguje především jako prevence rizikového chování a je cílená na děti a mladé lidi od 15 do 26 let. Nízkoprahovost zaručuje snadnou dostupnost pro všechny, bezplatnost a anonymitu. Charitní sdružení zároveň s nízkoprahovým zařízením také rozšířilo kapacitu terénní sociálně aktivizační služby o jednoho pracovníka přímo pro Českou Kamenici.

12.2 Výstupy z dotazníkového šetření

Dotazníky pro Děti a mládež:

Z celkového počtu 111 dětí vyplnilo 92 dotazník elektronicky. 69 % respondentů byly dívky, nejvíce odpovědí (64) bylo ve věkové skupině 12 – 14 let. Polovina dětí dle odpovědí tráví svůj čas poměrně aktivně. 42 sportem či v kroužku, 16 aktivně s rodiči. Druhá polovina pak venku s kamarády, u počítače nebo nic nedělají. Nápady na kroužek byly různorodé, ale 80% z dětí by nechtělo pomáhat s vedením kroužků. Děti by ve městě spíše uvítaly pump track, místo pro setkávání by si představovaly nejčastěji někde u školy. Pomoc by vyhledaly v rodině, u kamaráda, nebo ve škole. Jako nebezpečné vnímají děti nejčastěji uličky cestou ze školy – kolem Rákosníčkova hřiště, u kostela, zadní uličku mezi restaurací Na ráně a náměstím. Informace o místech vnímaných dětmi jako nebezpečné budou využity k nastavení opatření v rámci prevence kriminality.

Dotazníky pro rodiče dětí od narození do 6 let věku:

Dotazník vyplnilo celkem 55 respondentů písemně a 54 elektronicky, převážně ve věku 30-45 let. Převážná část z nich se snaží trávit čas s dětmi aktivně, většina pohybem - procházky, hřiště, sport. Dle odpovědí jsou využívána všechna dostupná sportoviště ve městě, nejvíce Rákosníckovo hřiště a hřiště U koček. Na otázku, zda je ve městě dostatečná nabídka prostor k trávení volného času s dětmi si většina dotázaných myslí, že není. Většina respondentů neuvažuje o návštěvě mateřského centra, ale to je dáno především věkem konkrétního respondenta a jeho potomků. Ti, kteří by mateřské centrum navštěvovali, dávají přednost volné herně a pohybové aktivitě a dennímu provozu centra. Tipů na akce je mnoho, převažují sportovní a dětské dny.

12.3 SWOT analýza

silné stránky	slabé stránky
<ul style="list-style-type: none"> • ucelená nabídka školství – MŠ, ZŠ, Gymnázium, Speciální ZŠ • podpora města • spolupráce PČR,MP a sociálních pracovníků • spolupráce s OSPOD MM Děčín • terénní práce soc. pracovníků v rodinách • fungování pracovní skupiny prevence kriminality • spolupráce se školskými zařízeními • sportoviště přístupná veřejnosti • široká nabídka volnočasových aktivit v CDM, ZUŠ, pobytové akce pro děti • nízkoprahové zařízení pro děti a mládež • fungování sociálně aktivizační služby pro rodiny s dětmi ve městě • nové mateřské centrum • činnost asistentů prevence kriminality 	<ul style="list-style-type: none"> • chybí kulturní nabídka pro mladé • odliv vzdělaných lidí • malé zapojení rodičů • chybí dětský psycholog • nedostatek dětských psychiatrů • nedostatek logopedů • dobrovolnictví – nerozvinuté • nedostatek specializovaných sportovišť
příležitosti	rizika

<ul style="list-style-type: none"> větší nabídka aktivit pro rodiče s dětmi předcházení vzniku či rozvoje sociálně patologických jevů rozšíření kapacit dětských sportovišť rozšíření volnočasových aktivit pro celou rodinu 	<ul style="list-style-type: none"> špatná ekonomická situace mnoha rodin s dětmi snadná dostupnost alkoholu a drog velké množství rodin ohrožených sociálním vyloučením nezájem dětí a mládeže (trávení volného času doma)
--	--

12.4 Přehled cílů a opatření za pracovní skupinu „Děti a mládež“

Děti a mládež	
Cíl	Opatření
3.1 Rozšíření volnočasových aktivit pro děti, mládež a celé rodiny	3.1.1 Vybudování pump tracku 3.1.2 Vybudování skate parku 3.1.3 Realizování společných akcí pro děti a rodiče předškolního i školního věku 3.1.4 Zapojení dětí a jejich rodičů do běžného provozu při mateřské, rodičovské dovolené v Mateřském centru „Andílek“
3.2 Prevence v oblasti sociálně patologických jevů	3.2.1 Vzdělávací besedy jak se žáky škol, tak s rodiči či prarodiči žáků. 3.2.2 Rozvoj spolupráce s rodiči dětí 3.2.3 Podpora a rozvoj NZDM

Název cíle	3.1 Rozšíření volnočasových aktivit pro děti, mládež a celé rodiny
Popis a zdůvodnění cíle	Cílem je především podpora komplexní prarodinné aktivity, podpora programů a akcí, které posilují roli rodiny a rodičovské výchovy ve společnosti. Podporování a rozvíjení aktivit, které mají komunitní, integrační a mezigenerační charakter. Vytvořit nová místa pro trávení volného času, sportovní, pohybové a sportovně rekreační aktivity a udržovat v dobrém technickém stavu stávající nabídku dětských hřišť ve městě. Na těchto místech se schází nejen děti ale i rodiče dětí a dochází zde k navazování a posilování sociálních vztahů dětí i dospělých při aktivním trávení společného času.
Opatření, která vedou k naplnění cíle	3.1.1 Vybudování pump tracku 3.1.2. Vybudování skate parku 3.1.3. Realizování společných akcí pro děti a rodiče předškolního i školního věku 3.1.4 Zapojení dětí a jejich rodičů do běžného provozu při mateřské, rodičovské dovolené v Mateřském centru „Andílek“

Název opatření	1.1.1 Vybudování pump tracku a jeho údržba
Popis opatření	Vybudování pump tracku, což je uzavřený, uměle vytvořený okruh pro jízdu na kole, který obsahuje terénní vlny.
Předpokládané dopady opatření	Rozšíření aktivit pro děti a rodiče k aktivnímu trávení volného času. Vznikne prostor pro vytváření nové komunity, prostředí pro setkávání všech generací - rodičů, dospívajících i menších dětí.
Předpokládaný termín realizace	Po dobu platnosti 4. KP (2021-2025).
Charakter opatření	Vybudování pump trackové dráhy dle projektové dokumentace.
Předpokládaná výše finančních nákladů	investiční: dle projektu neinvestiční: náklady na údržbu
Předpokládané zdroje financování	dotace EU, město, MŠMT, KÚ ÚK
Předpokládaný počet uživatelů služby	sportovní veřejnost, žáci škol
Předpokládaní realizátoři, partneři	město, sportovní kluby
Předpokládané výstupy	Vznik nového volně přístupného sportoviště na vybraném místě, jednou z možností je umístění v Dolní Kamenici.

Název opatření	1.1.2 Vybudování skate parku a jeho údržba
Popis opatření	Vybudování skate parku.
Předpokládané dopady opatření	Vybudování skate parku, zprostředkuje dětem a mládeži možnost trávit aktivně volný čas, provozovat tento druh sportu na bezpečném a k tomuto účelu upraveném místě a sníží počty skaterů na různých nevhodných a mnohdy nebezpečných místech ve městě.
Předpokládaný termín realizace	Po dobu platnosti 4. KP (2021-2025).
Charakter opatření	Vybudování menšího skate parku cca 20x15 m. - investiční: dle projektu - neinvestiční: náklady na údržbu
Předpokládaná výše finančních nákladů	dle projektu
Předpokládané zdroje financování	dotace EU, město, KÚ ÚK
Předpokládaný počet uživatelů služby	sportovní veřejnost, žáci škol.
Předpokládaní realizátoři, partneři	město, příspěvkové organizace města
Předpokládané výstupy	Vznik nového volně přístupného sportoviště.

Název opatření	3.1.3. Realizování společných akcí pro děti a rodiče předškolního i školního věku
Popis opatření	Příprava a realizace společných víkendových akcí pro děti a jejich

	rodiče, prarodiče. Výlety do okolí s poznávacími programy, různými hrami apod. Aktivita je cílená na děti ve věku 3-8 let a jejich rodiče, společné výlety budou probíhat o víkendu, aby se jich mohla zúčastnit celá rodina společně. Aktivity budou realizovány s metodikou pro rodiče tak, aby se naučili vnímat biologickou rozmanitost a každodenní proměny přírody v praxi a spolu s dětmi trávili v přírodě více volného času.
Předpokládané dopady opatření	Posílení soudržnosti rodin a sociálních vztahů mezi rodinami. Zvyšování rodičovských kompetencí.
Předpokládaný termín realizace	Po dobu platnosti 4. KP (2021-2025).
Charakter opatření	Vznik nové aktivity
Předpokládaná výše finančních nákladů	
Předpokládané zdroje financování	město, dotace
Předpokládaný počet uživatelů služby	50 rodin
Předpokládaní realizátoři, partneři	MŠ Komenského, město
Předpokládané výstupy	Pravidelná setkávání rodin s dětmi při aktivním trávení volného času v přírodě.

Název opatření	3.1.4 Zapojení dětí a jejich rodičů do běžného provozu při mateřské, rodičovské dovolené v Mateřském centru „Andílek“
Popis opatření	Mateřské centrum Andílek slouží k pravidelnému či příležitostnému setkávání rodičů a jiných osob pečujících o dítě. Napomáhá socializaci dětí a současně eliminuje sociální izolaci rodičů na rodičovské dovolené. Je otevřené dětem předškolního věku od narození v doprovodu jejich otců, matek, prarodičů a dalším osobám pečujícím o malé děti.
Předpokládané dopady opatření	Zapojení dětí a jejich rodičů do běžného provozu při mateřské, rodičovské dovolené v Mateřském centru „Andílek“.
Předpokládaný termín realizace	Po dobu platnosti 4. KP (2021-2025).
Charakter opatření	Podpora nové aktivity
Předpokládaná výše finančních nákladů	
Předpokládané zdroje financování	město, granty
Předpokládaný počet uživatelů služby	30
Předpokládaní realizátoři, partneři	Centrum dětí a mládeže, p.o.
Předpokládané výstupy	Pravidelná setkávání rodin s dětmi při aktivním trávení volného času

Název cíle	3.2 Prevence v oblasti sociálně patologických jevů
Popis a zdůvodnění cíle	Předcházení sociálně patologickým jevům u rizikových skupin dětí a mládeže prostřednictvím osvětových aktivit z oblasti primární prevence ve spolupráci s pracovní skupinou prevence kriminality. Cílovou skupinou jsou především žáci ZŠ a SŠ a neorganizovaná mládež.
Opatření, která vedou k naplnění cíle	3.2.1 Vzdělávací besedy s dětmi a žáky škol 3.2.2 Rozvoj spolupráce s rodiči dětí 3.2.3. Podpora a rozvoj NZDM

Název opatření	3.2.1 Vzdělávací besedy s dětmi, žáky škol, rodiči či prarodiči
Popis opatření	Ve spolupráci s pracovní skupinou prevence kriminality organizovat ve školách besedy na různá témata např. škodlivost návykových látek, šikana, týrání či zneužívání apod. jako prevence sociálně patologických jevů. Zorganizovat také besedy s účastí rodičů či prarodičů a pomáhat řešit i aktuální problémy ve společnosti mající vliv na fungování rodiny, na vztahy v rodině, psychické zdraví jejich členů apod.
Předpokládané dopady opatření	Předcházení vzniku a šíření závadového chování v této cílové skupině. Včasné podchycení možného závadového chování.
Předpokládaný termín realizace	Po dobu platnosti 4. KP (2020-2026).
Charakter opatření	Preventivní opatření – nová aktivita
Předpokládaná výše finančních nákladů	50 000 Kč
Předpokládané zdroje financování	město, KÚ ÚK
Předpokládaný počet uživatelů služby	děti a žáci všech školských zařízení ve městě
Předpokládaní realizátoři, partneři	členové pracovní skupiny prevence kriminality, MP, odborníci daných oblastí
Předpokládané výstupy	Prevence závadového chování v této cílové skupině

Název opatření	1.2.2 Rozvoj koordinované spolupráce
Popis opatření	Vzhledem k velkému počtu uživatelů drog mezi dětmi a mládeží, snižujícímu se věku uživatelů drog, poživatelů alkoholu a kuřáků, rodin žijících v soc. vyloučených lokalitách je potřeba rozvíjet aktivní spolupráci sociálních služeb pro děti, mládež a rodiny, odboru soc. věcí, MP, APK a škol pro včasné odhalení a řešení již vzniklých patologických jevů mezi dětmi a mládeží ve spolupráci s rodiči dětí. Podpora a rozvoj rodičovských kompetencí – pořádání besed rodičů s odborníky na aktuální témata, zajištění informačních letáků. Koordinované schůzky všech aktérů v oblasti prevence.

Předpokládané dopady opatření	Větší informovanost dětí i rodičů o nebezpečích, nástrahách dnešní doby, možných důsledcích závislosti na návykových látkách a dopadech na dítě i rodinu. Včasné odhalení a pomoc s řešením problémů se závadovým chováním dětí a mládeže. Zprostředkování základního a odborného sociálního poradenství. Snížení počtu dětí a mladistvých závislých na návykových látkách a snížení výskytu sociálně patologických jevů.
Předpokládaný termín realizace	Po dobu platnosti 4. KP (2021-2025).
Charakter opatření	Rozvoj koordinace všech aktérů
Předpokládaná výše finančních nákladů	50 000 Kč
Předpokládané zdroje financování	město, KÚ ÚK, MV ČR
Předpokládaný počet uživatelů služby	žáci všech školských zařízení ve městě
Předpokládaní realizátoři, partneři	poskytovatelé služeb pro děti a mládež, pro rodiny, OSV, MP-APK, školská zařízení, rodiče
Předpokládané výstupy	Snížení výskytu sociálně patologických jevů

Název opatření	3.2.3 Podpora a rozvoj NZDM
Popis opatření	Podporovat rozvoj NZDM, který nabízí prostor bezpečí a důvěry pro děti a dospívající mládež ve věku od 15 do 26 let. Součástí opatření je také rozšíření cílové skupiny na děti již od 12 let. Tato sociální služba funguje zejména jako místo k setkávání, získání zázemí k trávení volného času. Také slouží jako prostor k vyzkoušení nabízených aktivit a her, kde je možnost uplatnit i své vlastní nápady a realizovat se. Nízkoprahové služby také poskytují zejména odborné služby poradenství, informační servis a kontaktní práci s mládeží a jsou tak místem, kam si mohou na základě důvěry přijít promluvit děti a dospívající s odborným sociálním pracovníkem, který jim naslouchá, a kde mohou sami bez doporučení požádat o podporu, radu i o pomoc. Dále se také cíleně věnují preventivním tématům souvisejícím s dospíváním.
Předpokládané dopady opatření	Poskytnutí neorganizovaným dětem a mládeži odpovídající sociální služby, doprovázet je v obtížných životních situacích a přispívat ke zlepšení kvality jejich života. Smysluplným trávením volného času usilovat o minimalizaci rizik sociálně patologických jevů, se kterými tyto děti přicházejí často do styku. Motivovat je k úsilí po změně ve způsobu života a trávení volného času, k aktivnímu přístupu ke vzdělání a práci. Zajištění provozu NZDM i po skončení projektu.
Předpokládaný termín realizace	Po dobu platnosti 4. KP (2021-2025).
Charakter opatření	Udržení a rozvoj sociální služby.
Předpokládaná výše finančních nákladů	1 600 000 ročně

Předpokládané zdroje financování	dotační tituly, obec, kraj, sponzoři, grantové výzvy
Předpokládaný počet uživatelů služby	80-90 uživatelů
Předpokládaní realizátoři, partneři	Charitní sdružení Děčín, město
Předpokl. výstupy	Snížení výskytu sociálně patologických jevů

13 Společné cíle

Název cíle	4.1 Zajištění koordinace plnění komunitního plánu
Popis a zdůvodnění cíle	Pro úspěšné naplňování komunitního plánu je důležité pravidelné setkávání pracovních skupin a realizátorů nastavených opatření.
Opatření, která vedou k naplnění cíle	4.1.1 Koordinovat realizaci 4. komunitního plánu rozvoje sociálních služeb, pravidelná evaluace plánu

Název opatření	4.1.1 Koordinovat realizaci 4. komunitního plánu rozvoje sociálních služeb, pravidelná evaluace plánu
Popis opatření	Koordinovat realizaci cílů a opatření 4. KPRSS, pracovní skupiny se budou setkávat dvakrát ročně, pravidelně vyhodnocovat a aktualizovat jednotlivá opatření, bude probíhat koordinace poskytovatelů v sociální oblasti, navázání spolupráce s koordinátorkou KP v Děčíně.
Předpokládané dopady opatření	Úspěšná realizace plánu, pravidelná evaluace, poskytování informací všem aktérům, koordinace spolupráce a získávání dat potřebných k přípravě nového plánu.
Předpokládaný termín realizace	Po dobu platnosti 4. KP (2021-2025).
Charakter opatření	Koordinace plnění plánu.
Předpokládaná výše finančních nákladů	
Předpokládané zdroje financování	
Předpokládaní realizátoři, partneři	město, pracovní skupiny
Předpokládané výstupy	Pravidelná setkávání pracovních skupin a realizátorů nastavených opatření.